

Agosto de 2007



Comité directivo

Guillermo Ramírez

Presidente Junta Directiva

Silvana Giaimo Chávez

Presidente Ejecutiva

Jhonny Pacheco Mejía

Director de Desarrollo Empresarial

Equipo Investigador

Luís Fernando López Pineda

Jefe de Investigaciones Económicas

llopez@ccccartagena.org.co

José Alfonso Sáenz Zapata

Investigador Económico

jsaenz@ccccartagenaorg.co

• Movimiento empresarial

Movimiento de sociedades e Inversión Neta de Capitales en los municipios de la Jurisdicción* de la CCC, Acumulado a agosto de 2007

| Tamaño | Constituciones | | Reformas | | Liquidaciones | | Inversión Neta de Capitales (M\$) |
|--------------|----------------|-----------------|------------|-----------------|---------------|----------------|-----------------------------------|
| | Empresas | Capital | Número | Capital | Empresas | Capital | |
| Micro | 904 | 12.861,7 | 75 | 6.536,3 | 135 | 1.976,4 | 17.421,7 |
| Pequeña | 26 | 10.767,7 | 42 | 4.900,1 | 9 | 1.367,3 | 14.300,5 |
| Mediana | 2 | 5.000,0 | 15 | 16.223,0 | 1 | 15,0 | 21.208,0 |
| Grande | - | - | 9 | 18.710,2 | - | - | 18.710,2 |
| Total | 932 | 28.629,4 | 141 | 46.369,7 | 145 | 3.358,7 | 71.640,4 |

Fuentes: Registro Mercantil CCC, Cálculos Investigaciones Económicas. * Incluye Cartagena, Capital en millones de \$

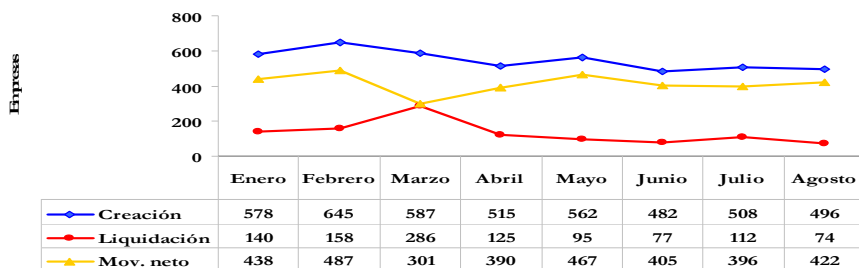
Movimiento de sociedades e Inversión Neta de Capitales en los municipios de la Jurisdicción* de la CCC, Agosto de 2007

| Tamaño | Constituciones | | Reformas | | Liquidaciones | | Inversión Neta de Capitales (M\$) |
|--------------|----------------|----------------|-----------|----------------|---------------|------------|-----------------------------------|
| | Empresas | Capital | Número | Capital | Empresas | Capital | |
| Micro | 102 | 1488,2 | 5 | 167,8 | 7 | 628 | 1.028,3 |
| Pequeña | 2 | 800,0 | 8 | 1.762,1 | 1 | 0 | 2.561,7 |
| Mediana | - | - | 2 | 2.450,0 | 1 | 15 | 2.435,0 |
| Grande | - | - | 3 | -1.266,0 | - | 0 | 1.266,0 |
| Total | 104 | 2.288,2 | 18 | 3.113,9 | 9 | 643 | 4.759,1 |

Movimiento empresarial tipo persona natural en los municipios de la Jurisdicción* de la CCC

| Trámite | Periodo | Ene -ago 2007 | Trámite | Periodo | Agosto de 2007 |
|-------------|-------------|---------------|-------------|-------------|----------------|
| Matrícula | Empresas | 3.441 | Matrícula | Empresas | 392 |
| | Activos M\$ | 7.936,86 | | Activos M\$ | 1.012,26 |
| Cancelación | Empresas | 922 | Cancelación | Empresas | 65 |
| | Activos M\$ | 6.042,57 | | Activos M\$ | 362,86 |

Movimiento empresarial en los municipios de la Jurisdicción* de la CCC, 2007



Fuentes: Registro Mercantil CCC, Cálculos Investigaciones Económicas. * Incluye Cartagena, Activos y Capital en millones de \$

• Estructura empresarial

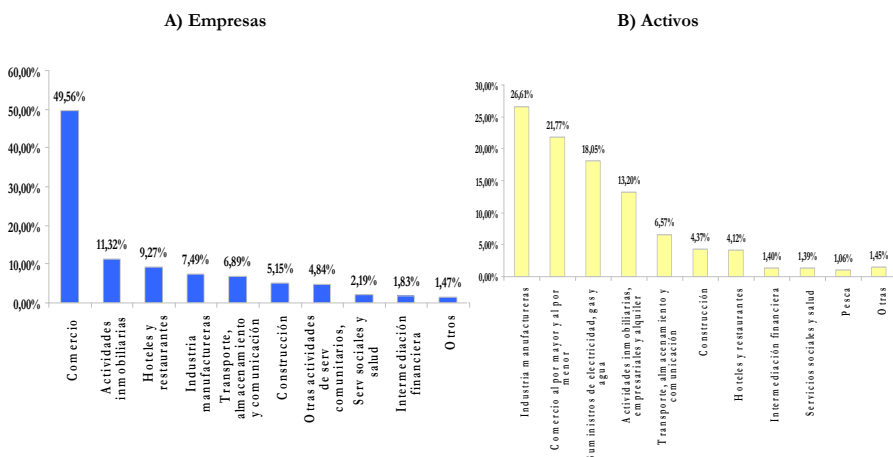
Comerciantes principales matriculados y renovados en los municipios de la jurisdicción*. Acumulado a Agosto

| Tamaños | Jurisdicción | | Cartagena | | Variación % | |
|--------------|---------------|---------------|---------------|---------------|--------------|--------------|
| | 2006 | 2007 | 2006 | 2007 | Jurisdicción | Cartagena |
| Micro | 13.708 | 15.348 | 12.272 | 13.749 | 12,0% | 12,0% |
| Pequeña | 1.009 | 1.044 | 980 | 1.015 | 3,5% | 3,6% |
| Mediana | 249 | 269 | 246 | 266 | 8,0% | 8,1% |
| Grande | 84 | 92 | 84 | 91 | 9,5% | 8,3% |
| Total | 15.050 | 16.753 | 13.582 | 15.121 | 11,3% | 11,3% |

Sucursales y agencias matriculadas y renovadas en los municipios de la jurisdicción*. Acumulado a Agosto

| Tamaños | Jurisdicción | | Cartagena | | Variación % | |
|--------------|--------------|--------------|--------------|--------------|--------------|-------------|
| | 2006 | 2007 | 2006 | 2007 | Jurisdicción | Cartagena |
| Micro | 900 | 1.004 | 878 | 963 | 11,6% | 9,7% |
| Pequeña | 183 | 192 | 174 | 184 | 4,9% | 5,7% |
| Mediana | 87 | 92 | 79 | 85 | 5,7% | 7,6% |
| Grande | 45 | 38 | 44 | 37 | -15,6% | -15,9% |
| Total | 1.215 | 1.326 | 1.175 | 1.269 | 9,1% | 8,0% |

Comerciantes principales de la jurisdicción según actividades económicas. Acumulado a Agosto



Fuente: Registro Mercantil CCC, Cálculos Investigaciones Económicas. * Incluye Cartagena

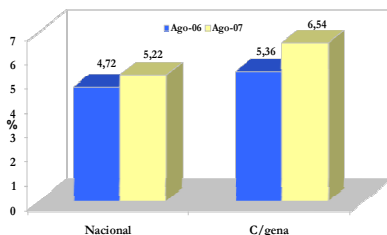
El comportamiento empresarial para la jurisdicción de la CCC fue positivo con relación a lo que va acumulado hasta el mes de agosto, ya que se presentó una entrada neta de 3.306 empresas, de estas se han constituido 4.373, de las cuales el 78,69% son personas naturales y 21,31% personas jurídicas, por otro lado se han liquidado 1.067 firmas, es así como el 86,41% corresponden a personas naturales y el 13,59% restante son personas jurídicas. La inversión neta de capitales fue de \$71.640 millones, concentrando la mayor proporción las Mipymes con el 50%, es decir \$35.508,5 millones de pesos.

Por otra parte se destaca el aumento del número de firmas tanto de comerciantes principales como de sucursales y agencias, con relación al primero este se ubicó en 16.753, lo que representó un incremento de 11.3% con respecto al mismo periodo de 2006, mientras que las sucursales y agencias pasaron de 1.215 a 1.326, lo que significó un aumento de 9,1%. El mayor número de empresas se concentra en el sector comercio con 49,56%, seguido de las actividades inmobiliarias (11,32%), hoteles y restaurantes (9,27%), mientras que la mayor proporción asociada al nivel de activos se distribuyó entre industrias manufactureras (26,61%), Comercio (21,77%), suministro de electricidad, gas y agua (18%) y actividades inmobiliarias con 13,20%.

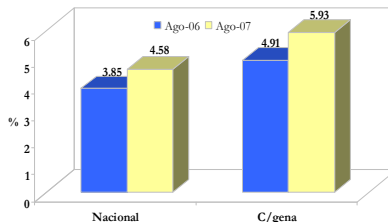
• Precios

Inflación nacional y en Cartagena, agosto de 2006 y 2007

a) Variación 12 meses



b) Variación año corrido

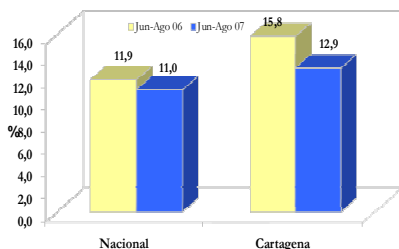


Fuente: Dane

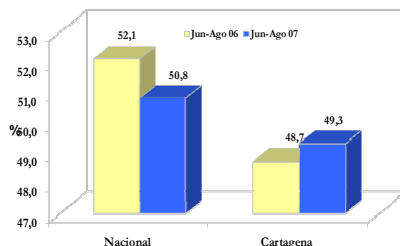
• Mercado laboral

Tasa de desempleo y ocupación en Cartagena y Colombia, Trimestres junio - agosto

Tasa de desempleo



Tasa de ocupación



Fuente: Dane

Los precios han mostrado un incremento en Cartagena pasando de 5,36% en el 2006 a 6,54% para el presente año lo cual significa un aumento de 1,18 puntos porcentuales, superando el nacional, el cual paso de 4,72% en 2006 a 5,22% en 2007 incrementándose en un 0,5 puntos porcentuales. El empleo en Cartagena presentó una tasa de ocupación durante el trimestre de 49,3% la cual fue mayor respecto al mismo período del año anterior que se ubico en 48,7%. La tasa de desempleo para la ciudad presentó una reducción durante el trimestre pasando de 15,8 % a 12,9%, Cartagena posee un desempleo mayor que el total nacional el cual se ubico en 11,0%.

Para mayor información consulte nuestras publicaciones en:

<http://www.ccartagena.org.co/economica/investigaciones.htm>

<http://www.ccartagena.org.co/economica/publicaciones.htm>

Edificio Cámara de Comercio de Cartagena, Calle Santa Teresa No. 32-41 A.A. 16

Tel: 6501111, 6501110 ext. 508