

PRESENTACIÓN

Desde hace varios años La Cámara de Comercio de Cartagena ha elaborado y presentado el documento "Las 100 empresas más grandes de Cartagena de Indias", ante la necesidad de información actualizada y como una importante herramienta de consulta para empresarios, profesionales, técnicos, estudiantes, entidades y corporaciones. De este modo, el documento se constituye en un aporte significativo para quienes lo consultan.

El estudio muestra el comportamiento financiero general de las 100 empresas más destacadas de la ciudad, a su vez, se analiza la repercusión que tiene dicho comportamiento en la economía.

Se considera importante dar a conocer este análisis a la comunidad, y resaltar así el esfuerzo y las experiencias del grupo de investigadores que manejaron el tema que aquí se trata. Particularmente, se agradece a las sociedades que con el envío oportuno de la información requerida hicieron posible el logro obtenido: "La publicación y presentación del documento".

Estamos seguros que la información consignada se constituirá, como en los años anteriores, en un instrumento útil para estudios e investigaciones futuras.

METODOLOGÍA

Para la realización de este estudio, se toma como base la información contenida en los estados financieros que los empresarios presentan para la inscripción o renovación en el Registro Mercantil de la Cámara de Comercio de Cartagena, cuyas cifras corresponden al período de corte a 31 de diciembre de 2002, las cuales fueron registradas durante el primer semestre de 2003.

Después de obtener la información necesaria, se procede a verificarla con los expedientes físicamente. Es decir, se compara la información que proporciona el departamento de sistemas con los archivos de registro. Esta comparación se hace a través de una nueva plataforma tecnológica digital denominada **“Docuware”**.

Una vez se obtiene la información corregida a través del proceso anterior, se procede a elaborar un nuevo listado en archivo plano para el diseño de las tablas y los cuadros ejecutándolo bajo el programa **“Excel”**.

A la hora de construir las tablas y los cuadros se deben comparar con la última publicación, es decir, con la del año anterior a la que se está realizando.

Para construir las tablas se debe precisar la posición de cada empresa, teniendo en cuenta para esto los indicadores económicos de mayor relevancia como son: los activos, pasivos, patrimonio, ventas, utilidades y el empleo. De acuerdo al indicador que se analice se ordenan las empresas de mayor a menor. Así, se obtienen las variaciones con respecto al año anterior, al igual que la participación por sectores o por empresas en los totales registrados.

Una vez elaboradas las tablas y los cuadros, se procede a realizar el respectivo análisis de los datos.

En el análisis se comparan los porcentajes y cifras arrojados por las 100 empresas del año en estudio, con relación a las 100 empresas más grandes del año anterior, describiendo cómo mejoró o empeoró el comportamiento de éstas empresas teniendo en cuenta su repercusión en la economía.

El último paso es publicar el análisis resultante, después de hacer las respectivas correcciones en el Departamento de Investigaciones.

Se debe tener en cuenta que del análisis se excluyen las sucursales extranjeras y las empresas que se encuentran en proceso de liquidación. Además, no se analiza el comportamiento del sector financiero, pues solo se incluyen las empresas pertenecientes al sector real.

En cuanto a la clasificación de las empresas, ésta se realiza con base al sistema CIIU Versión 3 AC (Código Internacional Industrial Uniforme), en el que se destacan los sectores económicos de industria, suministro de electricidad, gas y agua, transporte, almacén y comunicaciones, actividades inmobiliarias, empresas de alquiler, pesca, hoteles y restaurantes, comercio, construcción, servicios sociales y de salud, otros servicios sociales, comunitarios y personales, agricultura, caza y silvicultura.

BALANCE

Las 100 Empresas más Grandes de Cartagena, es un estudio anual realizado por la Cámara de Comercio de Cartagena, que consigna y analiza la más completa información financiera de este colectivo empresarial.

Este estudio se convierte en otra contribución más de la Cámara de Comercio de Cartagena al desarrollo empresarial de la ciudad y una importante herramienta para las decisiones comerciales y de política.

El análisis **“Las 100 Empresas más Grandes de Cartagena 2001-2002”**, refleja el constante crecimiento y esfuerzo de los sectores económicos de la ciudad, que cada vez muestran mayores niveles de productividad y eficiencia. El comportamiento de gran parte de los indicadores es favorable teniendo en cuenta los difíciles momentos que atraviesa la economía nacional, presentando un panorama alentador no solo para el desarrollo empresarial sino para el desarrollo social de nuestra gente.

En general, los indicadores evidencian un comportamiento general favorable reflejado en los buenos resultados obtenidos, lo que representa unas expectativas de crecimiento mucho más alentadoras que en el pasado. El comportamiento empresarial en la ciudad de Cartagena se vio influenciado por

factores tanto internos como externos como: el cambio de gobierno, los cambios políticos y económicos de los países vecinos, la violencia y la pobreza generada como reflejo de la situación del país, entre muchos otros, que alteran de una u otra forma el buen desarrollo, desempeño y gestión de las empresas de la ciudad.

Sin embargo y en medio de las circunstancias descritas, el comportamiento de las empresas más grandes de Cartagena presenta halagadores resultados en gran parte de las variables analizadas.

En el 2002 los principales indicadores financieros arrojaron los siguientes resultados: los **Activos** ascienden a \$6.367.358 millones, indicando un crecimiento nominal del 12.7%. Es de destacar el esfuerzo de las grandes empresas cartageneras por, no solamente permanecer en el mercado, sino también por mantenerse sólidas y capitalizadas. El patrimonio creció 3.1% y asciende a \$2.918.482 millones, a pesar de la débil demanda registrada tanto a nivel nacional como local; las **Ventas** del conjunto de empresas analizadas superaron en 15.7% a las registradas en el 2001, totalizando para el año 2002 \$3.626.469 millones. No obstante al resultado positivo de gran parte de los indicadores, las **Utilidades** de las 100 más grandes, arrojaron una gran disminución del 78.5%. En cuanto al indicador de **Empleo** vale la pena resaltar que éste indicador a pesar de mostrar una variación negativa del 3.4% para el

año 2002, esta disminución fue muy inferior a la presentada el año inmediatamente anterior al registrar un porcentaje de 9.3%.

Dentro de los sectores económicos, el Industrial es el que tiene una mayor participación y peso, constituyéndose en el número uno por su importante contribución en la generación de valor agregado y empleo dentro de la ciudad.

El sector Agricultura, Caza y Silvicultura es el que menor participación tiene debido a que solo está conformado por una empresa del total.

Lo que debe quedar claro, es que cada empresario tiene una gran responsabilidad para promover el desarrollo desde la ciudad, es decir, a un nivel local; de esta manera y entre todos, el progreso se verá reflejado en un ámbito general, en la construcción de un país más productivo, un país que genere riquezas, que salga adelante, en pocas palabras: "El país que todos queremos".

LAS 100 EMPRESAS MÁS GRANDES DE CARTAGENA EN EL 2002 POR NIVEL DE ACTIVO

En el 2002, las 100 empresas más grandes de Cartagena de Indias registraron un total de \$6.367.358 millones en activos, cifra superior a la que se presentó en el año inmediatamente anterior, la cual fue de \$5.648.135 millones; de este modo, se produce un incremento del 12.7% en el nivel de activos.

Como la empresa más grande de Cartagena, sigue manteniéndose por más de dos años consecutivos la firma ELECTROCOSTA S.A. E.S.P., mostrando en el 2002 activos valorados en \$1.916.051 millones. En el año 2001 la empresa registró activos por valor de \$1.780.768 millones, lo que refleja un incremento del 7.6%; incremento que resultó menos significativo que el presentado en el año 2001 (55%). Sin embargo, pese a que el incremento para el 2002 fue menos significativo que para el año 2001, es bueno destacar que la empresa se ha mantenido durante los últimos años dentro de las cien más grandes, logrando de este modo una tendencia al crecimiento en el nivel de sus activos.

En la segunda posición se ubica la firma Polipropileno del Caribe S.A, quien mostró activos al finalizar el año 2002 valorados en \$491.432 millones. Para el 2001 esta empresa registró activos por un valor de \$409.228 millones, es decir, sus activos se incrementaron en un 20%.

En tercer lugar se encuentra PETCO S.A., empresa que incrementó sus activos en un 14.9%, al registrar para el 2002 \$460.079 millones en su nivel de activos, mientras que en el 2001 sus activos fueron de \$400.422 millones. El cuarto lugar lo ocupa la firma Coclinter S.A, mostrando activos por valor de \$438.271 millones para el 2002 y registrando activos para el 2001 por valor de \$368.089 millones, incrementando así sus activos con respecto al 2001 en un 19.1%; Biofilm S.A ocupó el quinto lugar y presentó incremento en sus activos pasando de \$209.121 millones en el 2001 a \$295.016 millones en el 2002, presentándose un incremento sustancial del 41.1%. Hasta este lugar, se mantienen las mismas empresas que se destacaron como las cinco primeras más grandes para el 2001.

En el sexto lugar se ubica para el 2002 TELECartagena E.S.P, quien ocupó en el año 2001 la posición número siete; esta empresa registró \$217.550 millones para el 2002, cifra superior en un 14% a la que se dio en el 2001 (\$191.243 millones); ABOCOL S.A descendió un lugar con respecto al 2001, ubicándose en

la posición siete en el año 2002, mostrando activos por valor de \$211.843 millones para este año, cifra superior en un 6.2% a la presentada en el 2001 (\$ 199.493 millones). En la posición número ocho se encuentra SURTIGAS S.A, empresa que para el año 2001 se ubicó en el puesto diez con unos activos de \$95.478 millones. Para este año la firma mostró activos valorados en \$135.109 millones, logrando un incremento de sus activos del 46%.

En el puesto número nueve se ubica LAMITECH S.A, firma que asciende del lugar doce en el 2001 (\$94.335 millones), al puesto número nueve. Para el 2002 la empresa registra activos por valor de \$122.742 millones, logrando un incremento de sus activos del 30% con respecto al 2001.

Finalmente, dentro de las empresas que se han mantenido para el año 2002 dentro de las 10 primeras en el ranking de las 100 más grandes de Cartagena, se encuentra la firma DEXTON S.A, la cual ascendió un lugar con respecto al año inmediatamente anterior, pasando de un nivel de activos de \$94.854 millones en el 2001 a \$120.685 millones en el 2002, presentando así un incremento del 27%.

El siguiente cuadro ilustra las primeras diez empresas más grandes de Cartagena, indicando su posición y sus activos para el 2002.

**LAS 10 PRIMERAS EMPRESAS MÁS GRANDES DE CARTAGENA
EN EL AÑO 2002 POR NIVEL DE ACTIVO**

CIFRAS EN MILLONES DE PESOS		
POSICIÓN 2002	SOCIEDAD	ACTIVOS
1	ELECTROCOSTA S.A	\$ 1.916.051
2	PROPILCO S.A	\$ 491.432
3	PETCO S.A	\$ 460.079
4	COLCLINKER S.A	\$ 438.271
5	BIOFILM S.A	\$ 295.016
6	TELECARTAGENA E.S.P	\$ 217.550
7	ABOCOL S.A	\$ 211.843
8	SURTIGAS S.A	\$ 135.109
9	LAMITECH S.A	\$ 122.741
10	DEXTON S.A	\$ 120.685

A la lista de las 10 empresas más grandes para el 2002 ingresaron las empresas Dexton S.A y Lamitech S.A, desplazando a Aguas de Cartagena S.A y a C.I Océanos S.A.

Después de estas 10 empresas, le siguen en su orden, C.I. Océanos con un nivel de activos de \$108.200 millones; Sociedad Portuaria de Cartagena S.A (\$90.857 millones); Aguas de Cartagena S.C.P (\$84.405 millones), entre otras.

Un total de 18 empresas salieron de la clasificación de las 100 más grandes en el año 2002, esto se dio por motivos o circunstancias diferentes, como por ejemplo, el no haber renovado sus activos en el plazo legal establecido o por presentar una disminución considerable en el nivel de estos.

El siguiente cuadro ilustra la relación de las empresas que salieron de las cien más grandes de Cartagena de Indias para el año 2001 y las que ingresaron en su reemplazo en el 2002.

RELACIÓN DE LAS EMPRESAS QUE SALIERON DE LAS 100 DEL 2001 Y

LAS QUE INGRESARON A LAS DEL 2002

EMPRESAS QUE SALIERON DE LAS 100 DEL 2001	POSICION EN EL AÑO 2001	EMPRESAS NUEVAS QUE INGRESARON EN LAS 100 DEL 2002	POSICIÓN EN EL AÑO 2002
CIA TELEFÓNICA CARTAGENA	20	CGC LTDA	40
ROYALCO S.A	30	URBANA S.A	58
INVERSIONES ARAUJO PERDOMO Y CIA	33	PROCECON S.A	67
SERVIPOINT S.A	36	ALCANTARILLADO DE BOCAGRANDE	72
INVERSIONES CASCABEL	39	SERTEPOINT S.A	78
CARTAGENA SHRIMP COMPANY LTDA	69	SIPSA S.A	80
ZUREK LEQUERICA E HIJOS LTDA	78	DROLITORAL S.A	82
E. ZUREK Y CIA	79	TERMOMAMONAL SERVICIOS TECNICOS LTDA	83
FERNANDO VELEZ S.A	82	COMERCON S.A	84
CONSORCIO SM S.A	85	COLCEFA LTDA	87
COMERCIAL DE CONFECCIONES S.A	87	MUNDIAL DE RODAMIENTO LTDA	88
ADUANAS GAMA S.A	88	JARDINES DE CARTAGENA	90
ASESORIAS Y CONSTRUCCIONES S.A	91	SUMAZARI S.A	92
IMPOXMAR S.A	93	CONSTRUCTORA BARAJAS S.A	93
MERCANTIL DEL NORTE TEXTILERA LTDA CIA S.C.A	94	GUARDIAN DE COLOMBIA	94
NICASTILLO	95	COREMAR LTDA	98
INVERAPUESTAS S.A	96	ETEC S.A	99
PROTUCARIBE LTDA	100	OPERACIONES MARITIMAS LTDA	100

En comparación con las obligaciones de las compañías con el año inmediatamente anterior (22.6%), en el 2002 el nivel de endeudamiento solo se incrementó en un 20.5%, al pasar de \$2.864.492 millones en el 2001, a \$3.452.926 millones en el 2002. Estas cifras indican que en general, los pasivos de las compañías se redujeron comparadas con años anteriores.

En cuanto al patrimonio, las 100 empresas más grandes de Cartagena para el 2002, mostraron un incremento de solamente el 3.1% con respecto al año 2001. El patrimonio registrado en el año 2001 estuvo en el orden de los \$2.830.976 millones, mientras que para el año 2002 se registró la suma de \$2.918.482 millones; este pequeño aumento del patrimonio refleja el porqué del pequeño incremento presentado en el comportamiento patrimonial de las firmas más importantes para el 2002 (3.1%), con respecto al 2001.

Con respecto a las ventas, se presentó un incremento del 15.7% en el año 2002 con respecto al 2001, esto se debe a que en el 2001 el registro en ventas fue de \$3.133.500 millones, y en el 2002 se dio un aumento de éstas por valor de \$3.626.469 millones. En general, el incremento de las ventas para las 100 empresas más grandes en el 2002 fue un poco más del doble que el registrado para el año inmediatamente anterior (7.5%).

De esta manera, se observa un mejoramiento en el desempeño de la Economía Cartagenera, al darse un incremento en los niveles de venta, es decir, un

incremento de la demanda agregada de la ciudad y un buen comportamiento de la demanda exterior de nuestros bienes y servicios, ya que gran parte de las ventas de nuestras empresas industriales va dirigida hacia los mercados internacionales.

El empleo en la ciudad de Cartagena, ha presentado en los últimos años una tendencia a la baja, así lo demuestran las cifras, que para el 2002 arrojaron una variación negativa del 3.4%, al pasar de 10.999 empleados en el 2001 a 10.624 empleados en el 2002. De igual manera, para el periodo 2000-2001, el comportamiento del empleo fue decreciente, aunque en un porcentaje mayor del 9.3%, es decir que para el periodo en estudio (2001-2002) se presentó una mejoría en éste indicador al disminuir en gran proporción la variación negativa arrojada en las cifras del empleo.

Se hace necesario destacar que la disminución que se ha presentado en el empleo para los periodos anteriormente mencionados se ha dado, principalmente, a causa de una situación estructural, ya que muchas de las empresas en el momento de renovar la Matrícula Mercantil no han proporcionado ésta información. Ante tal ausencia de información se presenta un sesgo que es importante tener en cuenta al momento de hacer el análisis pertinente a este indicador económico.

LAS 100 EMPRESAS MÁS GRANDES DE CARTAGENA EN EL 2002 POR NIVEL DE ACTIVOS

POSICIÓN		SOCIEDAD	CIFRAS EN MILLONES DE PESOS					
			ACTIVOS		PASIVOS		PATRIMONIO	
2001	2002		2001	2002	2001	2002	2001	2002
1	1	ELECTROCOSTA S.A	1,780,768	1,916,051	984,483	1,240,682	796,284	675,370
2	2	PROPILCO S.A	409,228	491,432	235,795	296,903	173,433	194,529
3	3	PETCO S.A	400,422	460,080	276,659	304,233	123,763	155,846
4	4	COLCLINKER S.A	368,089	438,271	75,978	86,208	292,110	352,063
5	5	BIOFILM S.A.-	209,121	295,017	136,380	185,387	72,741	109,629
7	6	TELECARTAGENA E.S.P	191,243	217,550	54,705	60,197	136,538	157,353
6	7	ABOCOL S.A	199,493	211,844	88,730	102,851	110,763	108,992
10	8	SURTIGAS S.A	95,478	135,110	37,219	66,675	58,258	68,435
12	9	LAMITECH S.A.	94,335	122,742	50,354	61,210	42,981	61,532
11	10	DEXTON S.A.	94,854	120,685	56,735	82,432	38,119	38,253
9	11	C.I. OCEANOS S.A	96,351	108,200	50,082	60,836	46,269	47,365
13	12	SOCIEDAD PORTUARIA CARTAGENA S.A.	81,786	90,857	25,860	30,804	55,926	60,053
8	13	AGUAS DE CARTAGENA S.A	103,590	84,405	68,115	47,527	35,474	36,878
17	14	TERMOCANDELARIA S.C.A	67,586	80,158	39,945	52,278	27,640	27,879
15	15	CIA HOTELERA DE CARTAGENA DE INDIAS S.A.	75,305	73,885	17,615	15,544	57,689	58,341
18	16	C.I. VIKINGOS S.A	62,921	66,964	32,859	29,114	41,652	37,850
23	17	CONCESION VIAL DE CARTAGENA S.A.	48,908	66,223	31,986	41,464	16,922	24,759
16	18	TERMOCARTAGENA S.A E.S.P.	69,477	64,052	27,937	37,751	41,539	26,301
19	19	CONTECAR S.A.	55,564	61,197	2,669	2,611	52,895	58,586
24	20	HODECOL	48,562	57,172	28,108	40,194	20,453	16,978
SUBTOTAL			4,553,081	5,161,895	2,322,214	2,844,903	2,241,449	2,316,992

FUENTE: REGISTRO MERCANTIL CÁMARA DE COMERCIO DE CARTAGENA.
N.I: NO INCLUIDA EN EL 2001.
N.D: NO DISPONIBLE.

LAS 100 EMPRESAS MÁS GRANDES DE CARTAGENA EN EL 2002 POR NIVEL DE ACTIVOS

POSICIÓN		SOCIEDAD	CIFRAS EN MILLONES DE PESOS					
			ACTIVOS		PASIVOS		PATRIMONIO	
2001	2002		2001	2002	2001	2002	2001	2002
21	21	HOTEL SANTA CLARA S.A.	54,415	55,163	40,241	43,233	14,173	11,930
14	22	MUELLES EL BOSQUE S.A	80,667	53,796	47,784	17,113	32,883	36,683
25	23	GEON POLIMEROS ANDINOS S.A.	45,003	51,191	9,132	15,046	35,870	36,145
27	24	CABOT COLOMBIANA S.A.	37,197	47,194	5,934	11,372	31,262	35,822
26	25	GRUPO HOTELERO MAR Y SOL S.A.	43,889	45,343	4,681	4,994	39,207	40,349
28	26	C.I. CARTAGENERA DE ACUACULTURA S.A.	35,452	42,192	18,695	25,476	16,756	16,716
31	27	ALVAREZ Y COLLINS S.A.	26,382	36,023	12,716	21,759	13,666	14,264
29	28	PUERTO DE MAMONAL S.A.	28,378	29,924	14,635	17,533	13,743	12,391
34	29	INDUFRIAL S.A.	24,081	26,918	6,925	8,351	17,156	18,567
35	30	AMBAR S.A	23,232	26,766	16,302	19,065	6,929	7,701
43	31	POLYBOL S.A.	17,196	23,424	4,070	8,354	13,126	15,070
38	32	RAFAEL DEL CASTILLO & CIA. S.A.	19,776	23,325	8,151	10,618	11,625	12,707
45	33	CICON S.A.	16,171	22,227	9,158	10,787	7,012	11,490
37	34	EDUARDO MONROY BARRERA E HIJOS S. EN C.	20,329	20,865	9,552	9,455	10,807	11,409
42	35	POLYBAN INTERNACIONAL S.A.	17,835	20,741	8,162	9,045	9,673	11,696
44	36	C.I. AGROINDUSTRIAS SANTA CRUZ DE SOLEDAD S.A	17,016	20,589	7,299	10,120	9,716	10,469
49	37	ALMACEN BC S.A.	13,640	19,271	9,318	13,246	4,321	6,025
56	38	CONCESIONES Y CONSTRUCCIONES LTDA	11,888	18,350	7,621	18,211	4,267	138
52	39	COMAI LTDA	12,758	17,735	2,039	3,907	10,719	13,828
NI	40	CGC LTDA	ND	17,686	ND	17,663	ND	23
SUBTOTAL			545,305	618,724	242,415	295,349	302,911	323,425

FUENTE: REGISTRO MERCANTIL CÁMARA DE COMERCIO DE CARTAGENA.
N.I: NO INCLUIDA EN EL 2001.
N.D: NO DISPONIBLE.

LAS 100 EMPRESAS MÁS GRANDES DE CARTAGENA EN EL 2002 POR NIVEL DE ACTIVOS

POSICIÓN		SOCIEDAD	ACTIVOS		PASIVOS		PATRIMONIO	
2001	2002		2001	2002	2001	2002	2001	2002
50	41	C.I ANTILLANA S.A	13.302	16.187	6.439	7.188	6.863	8.999
41	42	EDURBE S.A.	17.860	16.116	4.104	4.219	13.755	11.896
47	43	C.I. AQUACULTIVOS DEL CARIBE S.A.	14.615	15.987	2.850	3.715	11.765	12.272
46	44	MADE IN ITALY S.A.	15.033	15.632	11.547	12.627	3.485	3.005
32	45	CONSORCIO COLOMBIANO INDUSTRIAL S.A.	25.980	15.413	10.269	9.538	15.710	9.875
48	46	KANGUROID LTDA	14.444	15.284	3.091	3.910	11.352	11.374
22	47	ATUNAMAR LIMITADA	50.200	15.061	50.163	14.355	36.795	706
61	48	FERRETERIA YACAMAN S.A.	11.264	14.896	4.273	5.679	6.990	9.217
59	49	HOSPITAL BOCAGRANDE.S.A	11.616	14.647	5.333	7.765	6.283	6.882
60	50	VIGILANTES MARITIMA COMERCIAL LTDA.	11.365	14.610	7.037	8.921	4.326	5.689
55	51	REFORESTADORA DEL CARIBE S.A.	12.090	14.509	6.734	6.509	5.356	8.000
53	52	DUPONT POWDER COATINGS ANDINA S.A.	12.590	14.242	8.625	10.251	3.965	3.990
54	53	TUVINIL DE COLOMBIA S.A.	12.558	13.963	7.953	9.460	4.604	4.503
57	54	MOVICON S.A	11.771	13.064	4.713	5.350	7.057	7.714
51	55	EDITORA DEL MAR S.A.	13.268	12.529	5.766	5.234	7.501	7.295
40	56	PESCATUN DE COLOMBIA S.A	19.149	12.028	18.851	11.762	297	267
64	57	SOCIEDAD AEROPORTUARIA DE LA COSTA S.A	10.769	11.983	5.482	6.273	5.286	5.710
NI	58	URBANA S.A.	11	11.427	-	1	11	11.426
65	59	INDUPOLLO S.A.	10.711	11.270	3.203	2.590	7.507	8.679
76	60	DISTRIBUIDORA TROPICAL DE BOLIVAR S.A.	7.701	11.085	4.298	7.108	3.402	3.977
SUBTOTAL			296.297	279.931	170.731	142.456	162.310	141.475

FUENTE: REGISTRO MERCANTIL CÁMARA DE COMERCIO DE CARTAGENA.
N.I: NO INCLUIDA EN EL 2001.
N.D: NO DISPONIBLE.

LAS 100 EMPRESAS MÁS GRANDES DE CARTAGENA EN EL 2002 POR NIVEL DE ACTIVOS

POSICIÓN		SOCIEDAD	CIFRAS EN MILLONES DE PESOS.					
			ACTIVOS		PASIVOS		PATRIMONIO	
2001	2002		2001	2002	2001	2002	2001	2002
67	61	CLINICA BLAS DE LEZO S.A.	9.877	10.745	4.760	4.525	5.116	6.220
83	62	VEHICULOS DE LA COSTA S.A.	6.878	10.404	2.565	5.415	4.313	4.989
68	63	PROELECTRICA & CIA	9.744	10.369	6.730	15.828	3.014	(5.459)
66	64	FLORAL S.A	10.195	10.305	6.060	6.440	4.135	3.865
62	65	PROPaise S.A.	11.064	10.034	8.295	7.755	2.769	2.279
63	66	MONO BLOCK S.A	10.885	10.034	6.430	5.310	4.455	4.724
NI	67	PROCECON S.A.	8.343	10.025	4.527	5.282	3.816	4.743
90	68	C.I. CURTIEMBRES MATTEUCCI LTDA	5.993	9.065	4.319	6.747	1.674	2.318
73	69	INVERMAS S.A.	8.406	9.036	165	264	8.241	8.772
71	70	CENTRO MEDICO CLINICA VARGAS LTDA	8.613	8.824	5.003	5.422	3.609	3.402
74	71	CELLUX COLOMBIANA S.A.	8.121	8.537	3.156	3.689	4.965	4.848
NI	72	ALCANTARILLADO BOCAGRANDE S.A. E.S.P.	7.258	8.443	7.027	7.853	230	590
70	73	BIOAISE S.A.	8.945	8.396	7.371	6.974	1.574	1.422
89	74	AREDA MARINE FUEL C.I. LTDA	6.210	8.330	5.499	7.527	710	803
77	75	CIA HARINERA INDUSTRIAL LTDA	7.596	8.305	3.611	4.429	3.985	3.876
72	76	RETRAMAR S.A.	8.472	8.022	3.746	3.744	4.725	4.278
75	77	CORPORACION PLASTICA S.A.	7.984	7.860	3.720	2.786	4.264	5.073
NI	78	SERTEPORT S.A	4.504	7.828	4.082	6.967	421	861
80	79	CRISTAL BOLIVAR LTDA	7.117	7.762	5.305	5.867	1.811	1.896
NI	80	SIPSA S.A	5.383	7.458	542	361	4.841	7.097
SUBTOTAL			161.588	179.782	92.913	113.184	68.668	66.598

FUENTE: REGISTRO MERCANTIL CÁMARA DE COMERCIO DE CARTAGENA.
N.I: NO INCLUIDA EN EL 2001.
N.D: NO DISPONIBLE.

LAS 100 EMPRESAS MÁS GRANDES DE CARTAGENA EN EL 2002 POR NIVEL DE ACTIVOS

POSICIÓN		SOCIEDAD	CIFRAS EN MILLONES DE PESOS					
			ACTIVOS		PASIVOS		PATRIMONIO	
2001	2002		2001	2002	2001	2002	2001	2002
58	81	MEJIA VILLEGAS CONSTRUCTORES S.A.	11.653	7.382	5.724	2.759	5.929	4.622
NI	82	DROLITORAL S.A.	ND	7.368	ND	5.328	ND	2.040
NI	83	TERMOMAMONAL SERVICIOS TECNICOS LTDA	1.764	7.084	736	3.521	1.027	3.562
NI	84	COMERCON S.A	5.832	7.052	4.395	4.917	1.437	2.135
81	85	PROLECA LTDA	6.918	6.762	2.898	3.077	4.020	3.684
84	86	ASTILLEROS VIKINGOS S. A.	6.583	6.747	985	703	5.597	6.044
NI	87	COLCEFA LTDA	6.176	6.716	12	23	6.164	6.693
NI	88	MUNDIAL DE RODAMIENTOS LTDA.	ND	6.708	ND	5.050	ND	1.657
98	89	TODOMAR S.A.	5.177	6.587	2.843	3.852	2.334	2.736
NI	90	JARDINES DE CARTAGENA S.A.	4.205	6.243	740	746	3.465	5.497
92	91	NABONASAR MARTINEZ & CIA.S.A.	5.723	6.141	343	549	5.379	5.592
NI	92	SUMAZARI S.A	4.439	6.122	819	1.452	3.620	4.670
NI	93	CONSTRUCTORA BARAJAS S.A.	2.901	6.092	2.366	4.882	534	1.210
NI	94	GUARDIAN DE COLOMBIA S.A.	2.936	5.889	2.412	5.543	523	346
99	95	PROACUICOLAS LTDA	5.172	5.885	3.346	3.775	1.825	2.110
86	96	UNIDAD OFTALMOLOGICA DE CARTAGENA LTDA.	6.379	5.704	3.084	2.000	3.295	3.704
97	97	C.I. EL GLOBO S.A	5.260	5.668	3.320	3.565	1.940	2.103
NI	98	COREMAR LTDA	4.336	5.648	576	989	3.759	4.659
NI	99	ETEC S.A.	2.406	5.629	1.138	2.936	1.268	2.693
NI	100	OPERACIONES MARITIMAS LIMITADA.	4.004	5.600	482	1.366	3.522	4.234
SUBTOTAL			91.864	127.027	36.219	57.035	55.638	69.992
TOTAL			5.648.135	6.367.358	2.864.492	3.452.926	2.830.976	2.918.482

FUENTE: REGISTRO MERCANTIL CÁMARA DE COMERCIO DE CARTAGENA.
N.I: NO INCLUIDA EN EL 2001.
N.D: NO DISPONIBLE.

DISTRIBUCIÓN POR SECTOR

		INDUSTRIA	CIFRAS EN MILLONES DE PESOS					
POSICIÓN		SOCIEDAD	ACTIVOS		PASIVOS		PATRIMONIO	
2001	2002		2001	2002	2001	2002	2001	2002
2	2	PROPILCO S.A	409.228	491.432	235.795	296.903	173.433	194.529
3	3	PETCO S.A	400.422	460.080	276.659	304.233	123.763	155.846
4	4	COLCLINKER S.A	368.089	438.271	75.978	86.208	292.110	352.063
5	5	BIOFILM S.A.-	209.121	295.017	136.380	185.387	72.741	109.629
6	7	ABOCOL S.A	199.493	211.844	88.730	102.851	110.763	108.992
12	9	LAMITECH S.A.	94.335	122.742	50.354	61.210	42.981	61.532
11	10	DEXTON S.A.	94.854	120.685	56.735	82.432	38.119	38.253
25	23	GEON POLIMEROS ANDINOS S.A.	45.003	51.191	9.132	15.046	35.870	36.145
27	24	CABOT COLOMBIANA S.A.	37.197	47.194	5.934	11.372	31.262	35.822
34	29	INDUFRIAL S.A.	24.081	26.918	6.925	8.351	17.156	18.567
35	30	AMBAR S.A	23.232	26.766	16.302	19.065	6.929	7.701
43	31	POLYBOL S.A.	17.196	23.424	4.070	8.354	13.126	15.070
38	32	RAFAEL DEL CASTILLO & CIA. S.A.	19.776	23.325	8.151	10.618	11.625	12.707
42	35	POLYBAN INTERNACIONAL S.A.	17.835	20.741	8.162	9.045	9.673	11.696
44	36	C.I. AGROINDUSTRIAS SANTA CRUZ DE SOLEDAD S.A	17.016	20.589	7.299	10.120	9.716	10.469
52	39	COMAI LTDA	12.758	17.735	2.039	3.907	10.719	13.828
53	52	DUPONT POWDER COATINGS ANDINA S.A.	12.590	14.242	8.625	10.251	3.965	3.990
54	53	TUVINIL DE COLOMBIA S.A.	12.558	13.963	7.953	9.460	4.604	4.503
51	55	EDITORIA DEL MAR S.A.	13.268	12.529	5.766	5.234	7.501	7.295
63	66	MONO BLOCK S.A	10.885	10.034	6.430	5.310	4.455	4.724
90	68	C.I. CURTIEMBRES MATTEUCCI LTDA	5.993	9.065	4.319	6.747	1.674	2.318
74	71	CELLUX COLOMBIANA S.A.	8.121	8.537	3.156	3.689	4.965	4.848
77	75	CIA HARINERA INDUSTRIAL LTDA	7.596	8.305	3.611	4.429	3.985	3.876
75	77	CORPORACION PLASTICA S.A.	7.984	7.860	3.720	2.786	4.264	5.073
81	85	PROLECA LTDA	6.918	6.762	2.898	3.077	4.020	3.684
84	86	ASTILLEROS VIKINGOS S. A.	6.583	6.747	985	703	5.597	6.044
92	91	NABONASAR MARTINEZ & CIA.S.A.	5.723	6.141	343	549	5.379	5.592
NI	80	SIPSA S.A	5.383	7.458	542	361	4.841	7.097
TOTAL DEL SECTOR			2.093.238	2.509.596	1.036.993	1.267.699	1.055.236	1.241.897

SUMINISTRO DE ELECTRICIDAD, GAS Y AGUA

POSICIÓN		SOCIEDAD	CIFRAS EN MILLONES DE PESOS					
2001	2002		ACTIVOS		PASIVOS		PATRIMONIO	
			2001	2002	2001	2002	2001	2002
1	1	ELECTROCOSTA S.A	1.780.768	1.916.051	984.483	1.240.682	796.284	675.370
10	8	SURTIGAS S.A	95.478	135.110	37.219	66.675	58.258	68.435
8	13	AGUAS DE CARTAGENA S.A	103.590	84.405	68.115	47.527	35.474	36.878
17	14	TERMOCANDELARIA S.C.A	67.586	80.158	39.945	52.278	27.640	27.879
16	18	TERMOCARTAGENA S.A E.S.P.	69.477	64.052	27.937	37.751	41.539	26.301
68	63	PROELECTRICA & CIA	9.744	10.369	6.730	15.828	3.014	(5.459)
62	65	PROPaise S.A.	11.064	10.034	8.295	7.755	2.769	2.279
70	73	BIOAISE S.A.	8.945	8.396	7.371	6.974	1.574	1.422
TOTAL DEL SECTOR			2.146.652	2.308.575	1.180.095	1.475.470	966.552	833.105

TRANSPORTE, ALMACENAMIENTO Y COMUNICACIONES

POSICIÓN		SOCIEDAD	CIFRAS EN MILLONES DE PESOS					
2001	2002		ACTIVOS		PASIVOS		PATRIMONIO	
			2001	2002	2001	2002	2001	2002
7	6	TELECARTAGENA E.S.P	191.243	217.550	54.705	60.197	136.538	157.353
13	12	SOCIEDAD PORTUARIA CARTAGENA S.A.	81.786	90.857	25.860	30.804	55.926	60.053
14	22	MUELLES EL BOSQUE S.A	80.667	53.796	47.784	17.113	32.883	36.683
29	28	PUERTO DE MAMONAL S.A.	28.378	29.924	14.635	17.533	13.743	12.391
64	57	SOCIEDAD AEROPORTUARIA DE LA COSTA S.A	10.769	11.983	5.482	6.273	5.286	5.710
72	76	RETRAMAR S.A.	8.472	8.022	3.746	3.744	4.725	4.278
98	89	TODOMAR S.A.	5.177	6.587	2.843	3.852	2.334	2.736
NI	78	SERTEPORT S.A	4.504	7.828	4.082	6.967	421	861
NI	98	COREMAR LTDA	4.336	5.648	576	989	3.759	4.659
TOTAL DEL SECTOR			415.332	432.195	159.713	147.472	255.615	284.723

ACTIVIDADES INMOBILIARIAS, EMPRESARIALES Y DE ALQUILER

POSICIÓN		SOCIEDAD	CIFRAS EN MILLONES DE PESOS					
			ACTIVOS		PASIVOS		PATRIMONIO	
2001	2002		2001	2002	2001	2002	2001	2002
19	19	CONTECAR S.A.	55.564	61.197	2.669	2.611	52.895	58.586
31	27	ALVAREZ Y COLLINS S.A.	26.382	36.023	12.716	21.759	13.666	14.264
37	34	EDUARDO MONROY BARRERA E HIJOS S. EN C.	20.329	20.865	9.552	9.455	10.807	11.409
60	50	VIGILANTES MARITIMA COMERCIAL LTDA.	11.365	14.610	7.037	8.921	4.326	5.689
73	69	INVERMAS S.A.	8.406	9.036	165	264	8.241	8.772
80	79	CRISTAL BOLIVAR LTDA	7.117	7.762	5.305	5.867	1.811	1.896
NI	40	CGC LTDA	ND	17.686	ND	17.663	ND	23
NI	58	URBANA S.A.	11	11.427	-	0,7	11	11.426
NI	67	PROCECON S.A.	8.343	10.025	4.527	5.282	3.816	4.743
NI	83	TERMOMAMONAL SERVICIOS TECNICOS LTDA	1.764	7.084	736	3.521	1.027	3.562
NI	87	COLCEFA LTDA	6.176	6.716	12	23	6.164	6.693
NI	90	JARDINES DE CARTAGENA S.A.	4.205	6.243	740	746	3.465	5.497
NI	92	SUMAZARI S.A	4.439	6.121	819	1.452	3.620	4.670
NI	99	ETEC S.A.	2.406	5.629	1.138	2.936	1.268	2.693
NI	100	OPERACIONES MARITIMAS LIMITADA.	4.004	5.600	482	1.366	3.522	4.234
TOTAL DEL SECTOR			160.511	226.025	45.898	81.869	114.639	144.157

PESCA

POSICIÓN		SOCIEDAD	CIFRAS EN MILLONES DE PESOS					
			ACTIVOS		PASIVOS		PATRIMONIO	
2001	2002		2001	2002	2001	2002	2001	2002
9	11	C.I. OCEANOS S.A	96.351	108.200	50.082	60.836	46.269	47.365
18	16	C.I. VIKINGOS S.A	62.921	66.964	32.859	29.114	41.652	37.850
28	26	C.I. CARTAGENERA DE ACUACULTURA S.A.	35.452	42.192	18.695	25.476	16.756	16.716
50	41	C.I ANTILLANA S.A	13.302	16.187	6.439	7.188	6.863	8.999
47	43	C.I. AQUACULTIVOS DEL CARIBE S.A.	14.615	15.987	2.850	3.715	11.765	12.272
22	47	ATUNAMAR LIMITADA	50.200	15.061	50.163	14.355	36.795	706
40	56	PESCATUN DE COLOMBIA S.A	19.149	12.028	18.851	11.762	297	267
99	95	PROACUICOLAS LTDA	5.172	5.885	3.346	3.775	1.825	2.110
TOTAL DEL SECTOR			297.162	282.505	183.285	156.221	162.222	126.284

HOTELES Y RESTAURANTES

POSICIÓN		SOCIEDAD	ACTIVOS		PASIVOS		PATRIMONIO	
2001	2002		2001	2002	2001	2002	2001	2002
15	15	CIA HOTELERA DE CARTAGENA DE INDIAS S.A.	75.305	73.885	17.615	15.544	57.689	58.341
24	20	HODECOL	48.562	57.172	28.108	40.194	20.453	16.978
21	21	HOTEL SANTA CLARA S.A.	54.415	55.163	40.241	43.233	14.173	11.930
26	25	GRUPO HOTELERO MAR Y SOL S.A.	43.889	45.343	4.681	4.994	39.207	40.349
TOTAL DEL SECTOR			222.171	231.563	90.645	103.965	131.522	127.598

COMERCIO

POSICIÓN		SOCIEDAD	ACTIVOS		PASIVOS		PATRIMONIO	
2000	2001		2000	2001	2000	2001	2000	2001
49	37	ALMACEN BC S.A.	13.640	19.271	9.318	13.246	4.321	6.025
46	44	MADE IN ITALY S.A.	15.033	15.632	11.547	12.627	3.234	3.005
48	46	KANGUROID LTDA	14.444	15.284	3.091	3.910	11.352	11.374
61	48	FERRETERIA YACAMAN S.A.	11.264	14.896	4.273	5.679	6.990	9.217
65	59	INDUPOLLO S.A.	10.711	11.270	3.203	2.590	7.507	8.679
76	60	DISTRIBUIDORA TROPICAL DE BOLIVAR S.A.	7.701	11.085	4.298	7.108	3.402	3.977
83	62	VEHICULOS DE LA COSTA S.A.	6.878	10.404	2.565	5.415	4.313	4.989
66	64	FLORAL S.A	10.195	10.305	6.060	6.440	4.135	3.865
89	74	AREDA MARINE FUEL C.I. LTDA	6.210	8.330	5.499	7.527	710	803
97	97	COMERCIALIZADORA INTERNACIONAL EL GLOBO S.A	5.260	5.668	3.320	3.565	1.940	2.103
NI	82	DROLITORAL S.A.	ND	7.368	ND	5.328	ND	2.040
NI	84	COMERCON S.A	5.832	7.052	4.395	4.917	1.437	2.135
NI	88	MUNDIAL DE RODAMIENTOS LTDA.	ND	6.708	ND	5.050	ND	1.657
NI	94	GUARDIAN DE COLOMBIA S.A.	2.936	5.889	2.412	5.543	523	346
TOTAL DEL SECTOR			110.104	149.161	59.981	88.947	50.115	60.215

CONSTRUCCIÓN

POSICIÓN		SOCIEDAD	CIFRAS EN MILLONES DE PESOS					
2001	2002		ACTIVOS		PASIVOS		PATRIMONIO	
			2001	2002	2001	2002	2001	2002
23	17	CONCESION VIAL DE CARTAGENA S.A.	48.908	66.223	31.986	41.464	16.922	24.759
45	33	CICON S.A.	16.171	22.227	9.158	10.787	7.012	11.490
56	38	CONCESIONES Y CONSTRUCCIONES LTDA	11.888	18.350	7.621	18.211	4.267	138
41	42	EDURBE S.A.	17.860	16.116	4.104	4.219	13.755	11.896
32	45	CONSORCIO COLOMBIANO INDUSTRIAL S.A.	25.980	15.413	10.269	9.538	15.710	9.875
57	54	MOVICON S.A	11.771	13.064	4.713	5.350	7.057	7.714
58	81	MEJIA VILLEGAS CONSTRUCTORES S.A.	11.653	7.382	5.724	2.759	5.929	4.622
NI	72	ALCANTARILLADO BOCAGRANDE S.A. E.S.P.	7.258	8.443	7.027	7.853	230	590
NI	93	CONSTRUCTORA BARAJAS S.A.	2.901	6.092	2.366	4.882	534	1.210
TOTAL DEL SECTOR			154.390	173.309	82.968	105.064	71.416	72.296

SERVICIOS SOCIALES Y DE SALUD

POSICIÓN		SOCIEDAD	CIFRAS EN MILLONES DE PESOS					
2001	2002		ACTIVOS		PASIVOS		PATRIMONIO	
			2001	2002	2001	2002	2001	2002
59	49	HOSPITAL BOCAGRANDE.S.A.	11.616	14.647	5.333	7.765	6.283	6.882
67	61	CLINICA BLAS DE LEZO S.A.	9.877	10.745	4.760	4.525	4.114	6.220
71	70	CENTRO MEDICO CLINICA VARGAS LTDA	8.613	8.824	5.003	5.422	3.609	3.402
86	96	UNIDAD OFTALMOLOGICA DE CARTAGENA LTDA.	6.379	5.704	3.084	2.000	3.295	3.704
TOTAL DEL SECTOR			36.485	39.919	18.180	19.711	18.303	20.208

AGRICULTURA, CAZA Y SILVICULTURA

POSICIÓN		SOCIEDAD	CIFRAS EN MILLONES DE PESOS					
2001	2002		ACTIVOS		PASIVOS		PATRIMONIO	
			2001	2002	2001	2002	2001	2002
55	51	REFORESTADORA DEL CARIBE S.A.	12.090	14.509	6.734	6.509	5.356	8.000
TOTAL DEL SECTOR			12.090	14.509	6.734	6.509	5.356	8.000

Comportamiento Sectorial según Activos

Para el 2002 se destacan en las cien empresas más grandes de Cartagena 10 sectores, al igual que el año inmediatamente anterior¹.

A continuación se muestran el comportamiento presentado por cada uno de los sectores económicos teniendo en cuenta los activos de las empresas.

CIFRAS EN MILLONES DE PESOS						
SECTORES ECONÓMICOS	N° EMP.	2001		2002		VARIACIÓN %
		ACTIVOS	PART.	ACTIVOS	PART.	
Industria	28	2,093,238	37.1	2,509,596	39.4	19.9
Suministro de Electricidad. Gas y Agua	8	2,146,652	38.0	2,308,575	36.3	7.5
Transporte, Almacenamiento y Comunicaciones	9	415,332	7.4	432,195	6.8	4.1
Actividades. Inmobiliarias. Empresariales y Alquiler	15	160,511	2.8	226,026	3.5	40.8
Pesca	8	297,162	5.3	282,505	4.4	(4.9)
Hoteles y Restaurantes	4	222,171	3.9	231,563	3.6	4.2
Comercio	14	110,104	1.9	149,161	2.3	35.5
Construcción	9	154,390	2.7	173,309	2.7	12.3
Servicios Sociales y de Salud	4	36,485	0.6	39,919	0.6	9.4
Agricultura, caza y silvicultura	1	12,090	0.2	14,509	0.2	20.0
TOTAL SECTORES	100	5,648,135	100	6,367,358	100	12.7

FUENTE: REGISTRO MERCANTIL CÁMARA DE COMERCIO DE CARTAGENA
CALCULO: ESTUDIOS ECONÓMICOS.

Para este año siguen liderando la lista los sectores de Industria y Suministro de electricidad, gas y agua, al igual que para el año 2001, en el cual estos dos sectores fueron los más destacados.

¹ La clasificación por sectores económicos se realizó teniendo como base el código CIIU versión 3 AC.

El primero en la lista es el sector Industria; éste sector muestra en el 2002 una variación positiva de 19.9%, al incrementar sus activos de \$2.093.238 millones (2001) a \$2.509.596 millones (2002); se hace necesario destacar que el mayor número de empresas (28 empresas) pertenecen a éste sector.

La participación de éste sector para el 2002 fue del orden del 39.4%, con respecto al año 2001 (37.1%). Es decir, en general los activos del sector industrial no presentaron un incremento significativo, sin embargo, el sector se mantuvo como el primero en la lista.

La empresa que mayor participación tiene en activos dentro de éste sector es la firma Propilco S.A (19.6%), a ésta le sigue la empresa Petco S.A, quien muestra una participación del 18.3% del total de los activos.

El sector Suministro de Electricidad, Gas y Agua presentó una disminución considerable en lo referente a su variación con respecto al año inmediatamente anterior, ya que en el 2002 solo registró una variación del 7.5%, y la del 2001 fue de 38%; no obstante, el sector siguió ubicado en el segundo lugar de la lista al registrar activos valorados en \$2.308.575 millones para el 2002, cifra superior a los mostrados en el 2001 (\$2.146.652 millones). Así mismo, este año el número de empresas, al igual que para el año anterior fue la misma (8 empresas pertenecientes a éste sector). La participación de éste sector tampoco se incrementó en gran medida.

En su orden, le sigue a los otros sectores económicos mencionados anteriormente los sectores de, Transporte, Almacenamiento y Comunicaciones; Actividades inmobiliarias, empresariales y de alquiler, cabe resaltar que este sector en particular mostró una destacada participación en el 2002 obteniendo una variación del 40.8%.; Pesca, Hoteles y Restaurantes, entre otros, que presentan participaciones menores a 10%.

Es bueno aclarar que para algunos sectores las participaciones presentadas son muy bajas, debido al reducido número de empresas que componen el sector.

El sector menos representativo según su nivel de activos fue Agricultura, Caza y Silvicultura, el cual mostró la misma participación tanto para el año 2001, como para el año 2002 (0.2%); no obstante, la variación de este sector presentó un incremento, al pasar de \$12.090 millones en el 2001 a \$14.509 millones en el 2002, es decir una variación del 20%.

La siguiente gráfica nos muestra la participación de los sectores específicos en el total de activos de las empresas.



Como se observa el mayor porcentaje de los activos se encuentra repartido entre los sectores Industria y Suministro de Electricidad, Gas y Agua, cubriendo un 75.7% de los activos totales.

El otro 24.3% lo conforman los siguientes ocho sectores, los cuales, no representan un porcentaje muy significativo, ya que cada uno de los sectores independientemente muestra una participación inferior al 7%; podemos notar que la mayoría de las empresas totales se encuentra en el primer sector, mientras que los otros sectores se caracterizan por tener un número reducido de empresas.

Comportamiento Sectorial según Pasivos

SECTORES ECONÓMICOS	N° EMP.	CIFRAS EN MILLONES DE PESOS				VARIACIÓN %
		2001		2002		
		PASIVOS	PART.	PASIVOS	PART.	
Industria	28	1,036,993	36.2	1,267,699	36.7	22.2
Suministro de Electricidad. Gas y Agua	8	1,180,095	41.2	1,475,470	42.7	25.0
Transporte, Almacenamiento y Comunicaciones.	9	159,713	5.6	147,472	4.3	(7.7)
Actividades Inmobiliarias Empresariales y Alquiler	15	45,898	1.6	81,869	2.4	78.4
Pesca	8	183,285	6.4	156,221	4.5	(14.8)
Hoteles y Restaurantes	4	90,645	3.2	103,965	3.0	14.7
Comercio	14	59,981	2.1	88,947	2.6	48.3
Construcción	9	82,968	2.9	105,064	3.0	26.6
Servicios Sociales y de Salud	4	18,180	0.6	19,711	0.6	8.4
Agricultura, Caza y Silvicultura	1	6,734	0.2	6,509	0.2	(3.3)
TOTAL SECTORES	100	2,864,492	100	3,452,926	100	20.5

FUENTE: REGISTRO MERCANTIL CÁMARA DE COMERCIO DE CARTAGENA.
CÁLCULOS: ESTUDIOS ECONÓMICOS.

Para el año (2002), objeto de análisis de este estudio, el nivel de endeudamiento de las cien empresas más grandes de Cartagena fue menor que

el presentado para el año inmediatamente anterior; se observa que en el 2002 la variación fue de 20.5%, cifra inferior a la del 2001 (22.6%).

El nivel de pasivos pasó de \$2.864.492 millones en el 2001 a \$3.452.926 millones en el 2002.

Nuevamente para el 2002, los sectores que alcanzaron mayor participación en los pasivos totales registrados fueron, Suministro de Electricidad, Gas y Agua con 42.7% y una variación del 25.0 % e Industria registrando un 36.7% y una variación del 22.2 %.

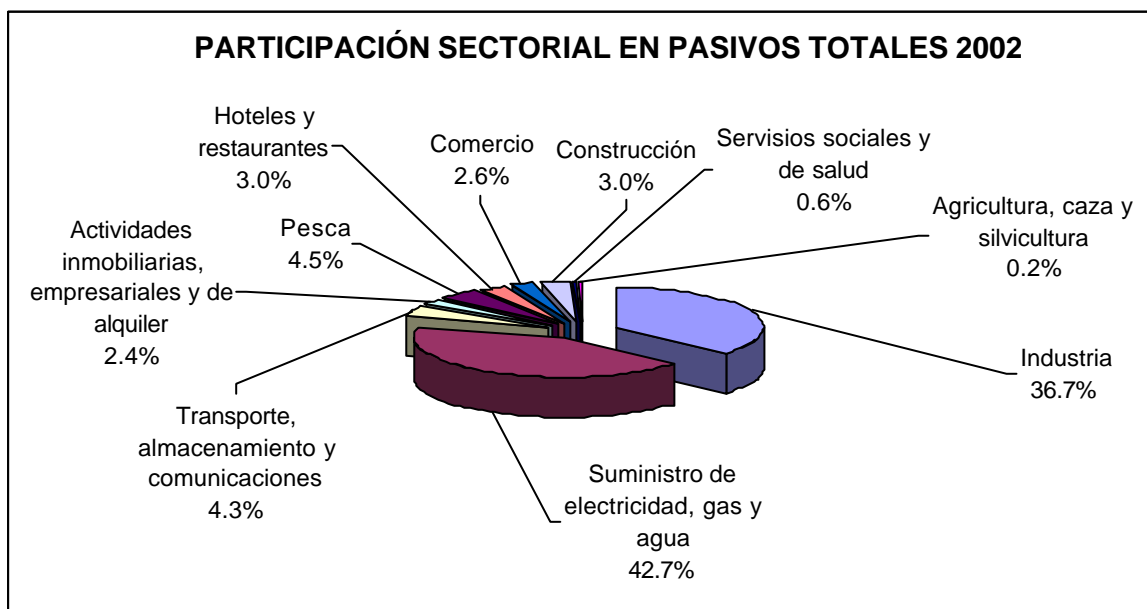
Los sectores que registran menor participación en nivel de pasivos son, Agricultura, Caza y Silvicultura, y Servicios Sociales y de Salud, con un 0.2% y 0.6%, respectivamente.

El sector de Actividades inmobiliarias, empresariales y de alquiler junto con el del Comercio fueron los sectores que para el 2002 presentaron la mayor variación en las obligaciones de las empresas. Por su parte el sector de Actividades inmobiliarias, empresariales y de alquiler arrojó una variación del 78.4%; éste sector incrementó sus obligaciones de \$45.898 millones en el 2001 a \$81.869 millones en el 2002, de allí el gran incremento mostrado en sus pasivos. Este resultado se puede explicar por un crecimiento acelerado del sector, hecho que implica un aumento en el nivel de endeudamiento para poder lograr la consecución de recursos que le permitan satisfacer sus actividades.

El sector Comercio fue otro de los sectores que mayor variación presentó, con una variación para el año 2002 en el nivel de pasivos del orden del 48.3% y una participación del 2.6%.

A diferencia del año 2001, en el que los sectores de Servicios Sociales y de Salud, y el de Hoteles y Restaurantes, presentaron una variación negativa de los pasivos (del 9.26% y 1.67%, respectivamente), para el 2002 estos dos sectores mostraron variación positiva (del 8.4% y 14.7%, respectivamente).

Los sectores que para el 2002 muestran una variación negativa son: Pesca con un 14.8%, Transporte, Almacenamiento y Comunicaciones con 7.7% y el sector de Agricultura, Caza y Silvicultura con un 3.3%.



En la gráfica anterior se observa la distribución de los sectores económicos con relación a los pasivos que presentan las empresas. Notándose una desigual distribución, y la concentración de los pasivos en pocos sectores.

El sector Suministro, Electricidad, Gas y Agua muestra la mayor participación en el total de los pasivos (registrando un 42.7%); le sigue el sector Industrial con un 36.7%. En estos dos sectores se concentran en mayor proporción los pasivos, representando entre ambos un porcentaje de 79.4%.

El 20.6% restante ésta repartido en los otros ocho sectores; cada uno de ellos con una participación no mayor al 5%. Al igual que en la participación sectorial según los activos, la firma que registra el menor porcentaje en la participación de los pasivos es el de Agricultura, Caza y Silvicultura, con un 0.2%.

Comportamiento sectorial según Patrimonio

SECTORES ECONÓMICOS	N° EMP.	CIFRAS EN MILLONES DE PESOS				VARIACIÓN %
		2001		2002		
		PATRIMONIO	PART.	PATRIMONIO	PART.	
Industria	28	1,055,236	37.3	1,241,897	42.6	17.7
Suministro de Electricidad. Gas y Agua	8	966,552	34.2	833,105	28.5	(13.8)
Transporte, Almacenamiento y Com.	9	255,615	9.0	284,723	9.8	11.4
Actividades. Inmobiliarias. Empresariales y Alquiler	15	114,639	4.1	144,157	4.9	25.7
Pesca	8	162,222	5.7	126,284	4.3	(22.2)
Hoteles y Restaurantes	4	131,522	4.7	127,598	4.4	(3.0)
Comercio	14	50,115	1.8	60,215	2.1	20.2
Construcción	9	71,416	2.5	72,296	2.5	1.2
Servicios Sociales y de Salud.	4	18.303	0.5	20,208	0.7	10.4
Agricultura, Caza y Silvicultura	1	5,356	0.2	8,000	0.3	49.4
TOTAL SECTORES	100	2.830.976	100	2,918,482	100	3.1

FUENTE: REGISTRO MERCANTIL CAMARA DE COMERCIO DE CARTAGENA.
CALCULOS: ESTUDIOS ECONÓMICOS.

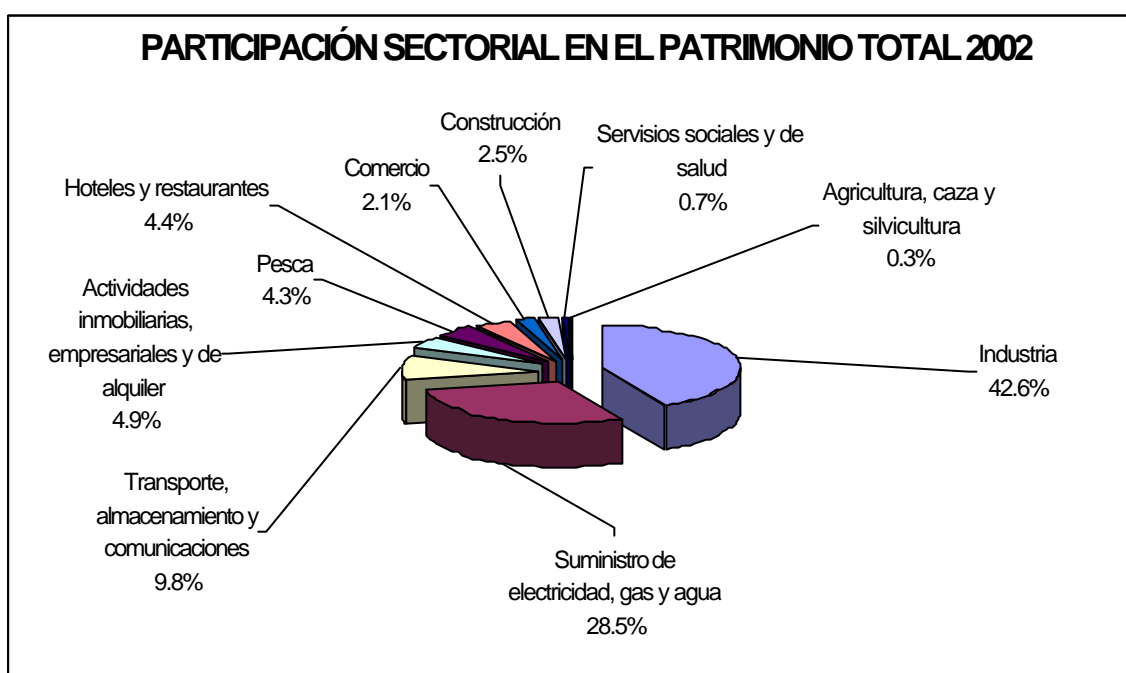
El patrimonio de las 100 empresas más grandes de Cartagena para el año 2002, presentó un pequeño incremento del 3.1%. Con relación al 2001, año en el que las 100 empresas más grandes obtuvieron un patrimonio consolidado de \$2.830.976 millones, en el 2002 el patrimonio se valoró en \$2.918.482 millones. El sector Industrial mostró una variación del 17.7%; Actividades inmobiliarias, empresariales y de alquiler con 25.7% mostró una de las más altas variaciones; el sector Comercio con una variación del 20.2%. Dentro de los sectores en estudio el sector Agricultura, Caza y Silvicultura, mostró la mayor variación con el 49.4%.

De los sectores económicos los que más aportan al patrimonio total son el de Industria y Suministro de Electricidad, Gas y Agua, y el de Transporte, con 42.6% y 28.5%, respectivamente.

La menor participación en el patrimonio la tienen los sectores de Agricultura, Caza y Silvicultura (0.3%), y Servicios Sociales y de Salud (0.7%). Sin embargo, se observa que la mayor variación la presenta el sector de Agricultura, Caza y Silvicultura con un 49.4%, al pasar éste sector de \$ 5.356 millones en el 2001 a \$ 8.000 millones en el 2002.

Se puede detectar fácilmente que el comportamiento sectorial de los indicadores financieros analizado para las cien más grandes es muy similar.

Es así como, los sectores más sobresalientes son Industria y Suministro de Electricidad, Gas y Agua, al mostrar éstos las mayores participaciones para el año 2002. En conjunto éstos dos sectores concentran el 71.1% del patrimonio total, mientras que los demás sectores presentan participaciones menores al 10%, y entre todos aportaron solo un 29% al total consolidado.



Con relación a las variaciones presentadas en los sectores durante el período 2001-2002, se observa un pequeño incremento en el patrimonio; dentro de los 10 sectores analizados el incremento más significativo lo registró el sector de Agricultura, Caza y Silvicultura con un porcentaje 49.4%; le siguen los sectores Actividades inmobiliarias, empresariales y de alquiler con 25.7%; el sector

Comercial con 20.2% y el sector industrial con un 17.7%, entre otros. Los sectores Suministro de electricidad, gas y agua, Pesca y Hoteles y restaurantes mostraron variaciones negativas, al presentar disminuciones de su patrimonio en el 2002, con respecto al año inmediatamente anterior.

En síntesis, de los indicadores financieros, objeto de estudio el que mayor variación obtuvo indicador para el 2002 fue el de endeudamiento con un 20.5%, cifra que es inferior a la registrada en el 2001 (22.59%), le sigue el indicador Activos quien muestra una variación del 12.7%, cifra muy inferior a la mostrada para el 2001 (23.97%), y por último, el patrimonio de las empresas con 3.1%, explicado por el mínimo aumento presentado en el patrimonio de las empresas en el 2002, con respecto al año 2001.

LAS 100 EMPRESAS MÁS VENDEDORAS DE CARTAGENA DE INDIAS EN EL 2002

Las ventas de las 100 empresas más grandes de Cartagena mostraron un crecimiento significativo en el 2002, alcanzando estas una variación del 15.6%, cifra superior a la registrada en el año inmediatamente anterior (7.4%). Este aumento de las ventas se da al pasar de un nivel de ventas registradas de \$3.136.705 millones en el 2001 a \$3.626.469 millones en el 2002.

Pese al incremento en la variación para el 2002, se presentan variaciones negativas para los sectores de Hoteles y Restaurantes (10.1%), Construcción (18%) y Agricultura, Caza y Silvicultura (13.2%); mientras que para el 2001 solo se dio una variación negativa en el sector de la Construcción.

En lo que respecta al sector de la Construcción, en el 2001 mostró una variación negativa, que no fue muy significativa (0.9%), mientras que para el 2002 éste sector fue el que registró la variación negativa más alta (18%), lo que quiere decir que para el 2002 la caída de las ventas en el sector de la construcción fue mucho más pronunciada que para el año 2001.

El sector que mostró la variación más significativa dentro de los sectores estudiados fue el de las Actividades inmobiliarias, empresariales y de alquiler,

con el 29.6%, le siguen en su orden el sector Industrial con el (26.2%), sector que a su vez, registró la más alta participación dentro del total de las ventas de los sectores (51.6%) para el año 2002.

La empresa ELECTROCOSTA S.A, sigue al comando del ranking de las empresas con más altas ventas. En el 2001, la firma registró ventas por \$366.617 millones, mientras que para el 2002 se presentó un incremento al valorar sus ventas en \$471.044 millones, es decir, se dio un incremento del 28.5% en el nivel de ventas de ésta empresa para el 2002, con respecto al año 2001.

Sigue la firma PETROQUIMICA DE COLOMBIA S.A, quien registra para el 2002 ventas valoradas en \$ 448.689 millones, mientras que en el 2001 sus ventas fueron de \$340.820 millones; no obstante, esta empresa sigue conservando el segundo lugar en la lista de las más vendedoras para el 2002.

Le siguen en su orden empresas como PROPILCO, BIOFILM, ABOCOL, COLCLINKER, SURTIGAS, SOCIEDAD PORTUARIA DE CARTAGENA, las cuales registraron ventas en el 2002 por valor de \$441.083 millones; \$193.099 millones; \$173.267 millones; \$129.802 millones; \$121.119 millones y \$100.761 millones, respectivamente, entre otras.

Las empresas que registran el mayor número de ventas, en su mayoría pertenecen al sector Industrial, de aquí se deriva la gran participación que éste sector mostró en su comportamiento frente al de los otros sectores analizados.

De esta forma, se muestra un panorama óptimo en lo que respecta a las ventas ya que se observa una clara recuperación de la demanda interna y un mayor dinamismo hacia la reactivación económica.

Comportamiento Sectorial según Ventas

En el comportamiento sectorial según las ventas registradas para el 2002 se destaca el sector Industria; éste, mostró una participación del 51.6% de las ventas totales, al incrementar el nivel de ventas de \$1.481.814 millones en el 2001 a \$1.869.554 millones en el 2002.

En segundo lugar se encuentra el sector Suministro de Electricidad, Gas y Agua al presentar ventas de \$787.838 millones, concentrando así el 21.7% de las ventas totales. Los demás sectores presentaron participaciones menores al 10%. De estos sobresalen, Pesca, con una participación del 9.1%; Transporte, Almacenamiento y Comunicaciones con una participación del 5.4% y Comercio con el 5.1%. Cabe resaltar que tanto en el 2000 como en el 2001 y 2002 los cinco sectores antes mencionados han permanecido en términos de participación en los primeros lugares y la Industria lidera la lista. Es decir, en

los últimos años éstos sectores se han mantenido mostrando el mismo comportamiento en lo que respecta a las ventas.

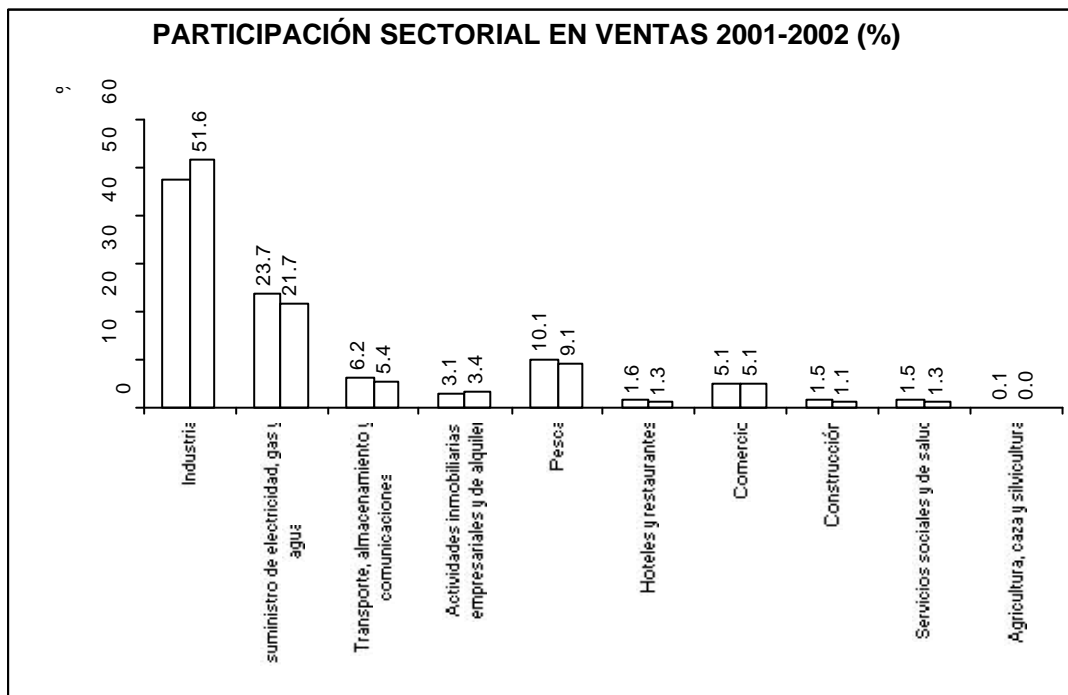
Se observa como el sector de Agricultura, Caza y Silvicultura, en el 2002 no presenta una participación positiva, debido que para este año disminuyó en un 13.2% su nivel de ventas.

COMPORTAMIENTO SECTORIAL SEGÚN LAS VENTAS

SECTORES ECONÓMICOS	N° EMP.	CIFRAS EN MILLONES DE PESOS				VARIACIÓN %
		2001		2002		
		VENTAS	PART.	VENTAS	PART.	
Industria	28	1,481,814	47.2	1,869,554	51.6	26.2
Suministro de Electricidad. Gas y Agua	8	743,830	23.7	787,838	21.7	5.9
Transporte, Almacenamiento y Comunicaciones.	9	193.306	6.2	196,245	5.4	1.5
Actividades. Inmobiliarias. Empresariales y de Alquiler	15	95,584	3.1	123,897	3.4	29.6
Pesca	8	317,104	10.1	330,225	9.1	4.1
Hoteles y Restaurantes	4	51,019	1.6	45,848	1.3	-10.1
Comercio	14	159,104	5.1	184,071	5.1	15.7
Construcción	9	47,488	1.5	38,953	1.1	-18.0
Servicios Sociales y de Salud.	4	45,787	1.5	48,389	1.3	5.7
Agricultura, caza y silvicultura	1	1,669	0.1	1,449	0.0	-13.2
TOTAL SECTORES	100	3,136.705	100	3,626,469	100	15.6

FUENTE: REGISTRO MERCANTIL CÁMARA DE COMERCIO DE CARTAGENA.
CÁLCULOS: ESTUDIOS ECONÓMICOS.

Este año, el sector Industrial alcanzó un poco más de la mitad de las ventas totales; de ésta manera se nota la importancia que tiene la actividad industrial dentro de las cien más grandes. Debe anotarse además, que éste sector es el que cuenta con el mayor número de empresas (28 empresas), situación que ayuda mucho a explicar el excelente comportamiento del sector dentro del total compilado.



En la gráfica se puede observar que el comportamiento de los diferentes sectores fue similar tanto para el 2001 como para el año 2002. Sin embargo, se presenta una leve caída en la mayoría de las participaciones de todos los sectores para el año 2002, con respecto al 2001. Excepto el sector Industrial

mostró un incremento en su participación para el año 2002 (51.6%), con relación al 2001 (47.2%), esto, debido a que el incremento presentado en las ventas para el 2002 fue mayor que el mostrado en el año inmediatamente anterior; Actividades inmobiliarias, empresariales y de alquiler, muestra un pequeño incremento que va del 3.1% en el 2001 al 3.4% en el 2002; y el sector Comercio muestra el mismo porcentaje en el 2001 y en el 2002.

El sector de la Construcción sigue mostrando una variación negativa en el 2002 (18%), pero en una cifra superior a la mostrada en el 2001 (0.9%), así éste resultado evidencia que la crisis presentada en el sector se ha incrementado de manera muy significativa y marcada.

Dentro de la industria cartagenera, la firma que más aporta al total del sector es Petco S.A, quien al igual que para el año 2001 registró para el 2002 las mayores ventas en el sector; así, la empresa muestra un nivel de ventas valorado en \$448.688 millones; en su orden le siguen Propilco (\$441.083 millones) y Biofilm con \$193.098 millones), ésta última empresa es la que muestra la mayor variación (71.2%) entre todas las firmas del sector, al registrar para el 2001 unas ventas de \$112.791 millones e incrementarlas en el año 2002 a \$193.099 millones.

La empresa que menos incrementó sus ventas para el 2002 en el sector industrial fue Indufrial S.A, la cual pasó de \$14.466 millones en ventas en el 2001 a \$ 14.544 millones en el 2002.

De las actividades relacionadas con Suministro de Electricidad, Gas y Agua lidera la lista en ventas Electrocosta S.A al aportar el 59.8% al total del sector. De la misma manera la empresa representa la mayor participación del sector al pasar de un nivel de ventas de \$366.617 en el 2001 a \$471.045 millones en el 2002. En segundo lugar se ubica Surtigas S.A quien muestra una participación del 15.4% y ventas superiores a los \$121.119 millones de pesos.

La Sociedad Portuaria de Cartagena S.A es la firma que más participación presenta dentro del sector de Transporte, Almacenamiento y Comunicaciones con un porcentaje del 51.3% del total del sector, seguida por Telecartagena E.S.P quien mostró para el 2002 una participación del 28.3%, en la posición tres tenemos a la Sociedad Aeroportuaria de la Costa S.A., quien mostró una participación del 6.3% y ventas superiores a los \$12.381 millones de pesos para el año 2002.

Vale la pena mencionar dentro de éste sector a la empresa Puerto de Mamonal S.A, la cual, se caracterizó por mostrar la mayor variación del sector, al registrar el mayor incremento de las ventas para el 2002 (\$5.459 millones), con respecto al año 2001 (\$1.489 millones).

Dentro del sector Pesca la empresa más significativa es C.I Océanos S.A al aportar a las ventas del sector el 26%; le siguen en segunda posición la firma C.I Vikingos S.A con el 24.2%.

En síntesis, se presenta para el 2002 un incremento del 15.7% en el nivel de ventas mayor que el del 2001 (7.4%), de esta manera es evidente la mejoría que se han dado en gran parte de los sectores económicos de la ciudad, y por ende, el mantenimiento de los empresarios en el mercado y la superación de la crisis económica Nacional.

LAS 100 EMPRESAS MÁS VENDEDORAS DE CARTAGENA PARA EL 2002

POSICIÓN		SOCIEDAD	CIFRAS EN MILLONES DE PESOS VENTAS		VARIACIÓN
2001	2002		2001	2002	%
1	1	ELECTROCOSTA S.A	366,617	471,045	28.48
2	2	PETCO S.A	340,820	448,689	31.65
3	3	PROPILCO S.A	302,867	441,083	45.64
7	4	BIOFILM S.A.-	112,791	193,099	71.20
4	5	ABOCOL S.A	156,373	173,267	10.80
5	6	COLCLINKER S.A	124,826	129,802	3.99
6	7	SURTIGAS S.A	112,975	121,119	7.21
9	8	SOCIEDAD PORTUARIA CARTAGENA S.A.	95,520	100,761	5.49
10	9	C.I. OCEANOS S.A	80,923	85,915	6.17
14	10	C.I. VIKINGOS S.A	66,942	79,948	19.43
12	11	AGUAS DE CARTAGENA S.A	71,264	73,193	2.71
8	12	TERMOCANDELARIA S.C.A	103,867	69,744	(32.85)
11	13	DEXTON S.A.	76,254	67,415	(11.59)
15	14	LAMITECH S.A.	54,721	63,477	16.00
13	15	ATUNAMAR LIMITADA	67,967	60,355	(11.20)
16	16	TELECARTAGENA E.S.P	52,174	55,508	6.39
19	17	CABOT COLOMBIANA S.A.	40,362	54,919	36.07
23	18	VIGILANTES MARITIMA COMERCIAL LTDA.	35,999	48,560	34.89
17	19	GEON POLIMEROS ANDINOS S.A.	46,406	48,405	4.31
20	20	C.I ANTILLANA S.A	39,766	45,299	13.91
SUBTOTAL			2,349,434	2,831,601	20.52

FUENTE: REGISTRO MERCANTIL CÁMARA DE COMERCIO DE CARTAGENA.
 N.I: NO INCLUIDA EN 2001
 N.D: NO DISPONIBLE.

LAS 100 EMPRESAS MÁS VENDEDORAS DE CARTAGENA PARA EL2002

POSICIÓN		SOCIEDAD	CIFRAS EN MILLONES DE PESOS		VARIACIÓN %
2001	2002		VENTAS		
			2001	2002	
25	21	DISTRIBUIDORA TROPICAL DE BOLIVAR S.A.	29.770	34.191	14,85
18	22	PROELECTRICA & CIA	40.860	31.631	(22,59)
24	23	C.I. CARTAGENERA DE ACUACULTURA S.A.	29.881	31.361	4,95
28	24	RAFAEL DEL CASTILLO & CIA. S.A.	24.730	30.468	23,20
26	25	AREDA MARINE FUEL C.I. LTDA	26.272	28.485	8,43
29	26	INDUPOLLO S.A.	24.175	27.635	14,31
32	27	CENTRO MEDICO CLINICA VARGAS LTDA	20.086	22.864	13,83
33	28	COMAI LTDA	20.071	21.505	7,14
31	29	MONO BLOCK S.A	20.379	21.033	3,21
38	30	C.I. CURTIEMBRES MATTEUCCI LTDA	17.186	20.811	21,09
30	31	CIA HOTELERA DE CARTAGENA DE INDIAS S.A.	20.477	20.439	(0,19)
34	32	FLORAL S.A	18.897	20.223	7,02
35	33	POLYBAN INTERNACIONAL S.A.	18.481	18.768	1,56
39	34	ALVAREZ Y COLLINS S.A.	17.128	16.748	(2,22)
42	35	PROLECA LTDA	14.676	16.201	10,39
46	36	POLYBOL S.A.	13.398	15.779	17,77
48	37	CICON S.A.	12.578	15.521	23,40
43	38	INDUFRIAL S.A.	14.466	14.544	0,54
40	39	C.I. AGROINDUSTRIAS SANTA CRUZ DE SOLEDAD S.A	16.400	14.229	(13,24)
45	40	GRUPO HOTELERO MAR Y SOL S.A.	14.066	12.970	(7,79)
SUBTOTAL			413.977	435.407	5,18

FUENTE: REGISTRO MERCANTIL CÁMARA DE COMERCIO DE CARTAGENA.
 N.I: NO INCLUIDA EN 2001
 N.D: NO DISPONIBLE.

LAS 100 EMPRESAS MÁS VENDEDORAS DE CARTAGENA PARA EL2001

		CIFRAS EN MILLONES DE PESOS			
POSICIÓN	SOCIEDAD		VENTAS		VARIACIÓN %
			2001	2002	
NI	41	DROLITORAL S.A.	-	12.949	ND
62	42	TUVINIL DE COLOMBIA S.A.	8.847	12.772	44,37
47	43	HOTEL SANTA CLARA S.A.	13.050	12.439	(4,68)
50	44	SOCIEDAD AEROPORTUARIA DE LA COSTA S.A	12.277	12.381	0,85
53	45	CONTECAR S.A.	11.305	11.999	6,14
52	46	C.I. AQUACULTIVOS DEL CARIBE S.A.	11.356	11.504	1,30
71	47	KANGUROID LTDA	7.374	11.197	51,85
NI	48	GUARDIAN DE COLOMBIA S.A.	3.351	10.893	225,05
63	49	DUPONT POWDER COATINGS ANDINA S.A.	8.804	10.824	22,95
21	50	TERMOCARTAGENA S.A E.S.P.	38.499	10.606	(72,45)
61	51	HOSPITAL BOCAGRANDE.S.A.	8.880	10.554	18,85
55	52	EDITORA DEL MAR S.A.	10.063	10.279	2,14
44	53	PESCATUN DE COLOMBIA S.A	14.237	10.235	(28,11)
59	54	CORPORACION PLASTICA S.A.	9.063	9.906	9,31
95	55	CRISTAL BOLIVAR LTDA	941	9.706	931,46
66	56	CIA HARINERA INDUSTRIAL LTDA	7.985	9.443	18,26
49	57	MOVICON S.A	12.313	9.230	(25,04)
36	58	MUELLES EL BOSQUE S.A	18.160	8.603	(52,62)
73	59	CELLUX COLOMBIANA S.A.	6.811	8.531	25,25
56	60	ALMACEN BC S.A.	9.985	8.118	(18,69)
SUBTOTAL			213.301	212.173	(0,53)

FUENTE: REGISTRO MERCANTIL CÁMARA DE COMERCIO DE CARTAGENA.
 N.I: NO INCLUIDA EN 2001
 N.D: NO DISPONIBLE.

LAS 100 EMPRESAS MÁS VENDEDORAS DE CARTAGENA PARA EL 2001

POSICIÓN		SOCIEDAD	CIFRAS EN MILLONES DE PESOS VENTAS		VARIACIÓN
2001	2002		2001	2002	%
NI	61	TERMOMAMONAL SERVICIOS TECNICOS LTDA	6.806	7.919	16,36
72	62	CLINICA BLAS DE LEZO S.A.	7.037	7.815	11,05
60	63	MEJIA VILLEGAS CONSTRUCTORES S.A.	8.984	7.651	(14,83)
57	64	UNIDAD OFTALMOLOGICA DE CARTAGENA LTDA.	9.784	7.156	(26,86)
NI	65	COMERCON S.A	7.425	7.108	(4,26)
NI	66	PROCECON S.A.	7.800	6.818	(12,59)
75	67	TODOMAR S.A.	5.931	6.749	13,80
70	68	AMBAR S.A	7.380	6.706	(9,13)
69	69	MADE IN ITALY S.A.	7.476	6.659	(10,93)
NI	70	ETEC S.A.	4.054	6.577	62,25
74	71	PROACUICOLAS LTDA	6.032	5.608	(7,03)
78	72	BIOAISE S.A.	5.222	5.559	6,45
80	73	ASTILLEROS VIKINGOS S. A.	5.023	5.531	10,12
79	74	COMERCIALIZADORA INTERNACIONAL EL GLOBO S.A	5.215	5.504	5,55
92	75	PUERTO DE MAMONAL S.A.	1.489	5.459	266,59
NI	76	OPERACIONES MARITIMAS LIMITADA.	4.672	5.283	13,08
NI	77	MUNDIAL DE RODAMIENTOS LTDA.	-	5.113	ND
81	78	PROPAISE S.A.	4.526	4.941	9,18
NI	79	ALCANTARILLADO BOCAGRANDE S.A. E.S.P.	6.074	4.373	(28,00)
37	80	VEHICULOS DE LA COSTA S.A.	17.757	3.916	(77,95)
SUBTOTAL			128.687	122.449	(4,85)

FUENTE: REGISTRO MERCANTIL CÁMARA DE COMERCIO DE CARTAGENA.
 N.I: NO INCLUIDA EN 2001
 N.D: NO DISPONIBLE.

LAS 100 EMPRESAS MÁS VENDEDORAS DE CARTAGENA PARA EL2002

POSICIÓN		SOCIEDAD	CIFRAS EN MILLONES DE PESOS		VARIACIÓN %
2001	2002		VENTAS		
			2001	2002	
NI	81	SERTEPORT S.A	2.682	2.962	10,43
NI	82	COREMAR LTDA	3.710	2.949	(20,51)
88	83	INVERMAS S.A.	2.086	2.873	37,75
85	84	EDUARDO MONROY BARRERA E HIJOS S. EN C.	2.606	2.486	(4,62)
NI	85	CGC LTDA	-	2.407	ND
93	86	FERRETERIA YACAMAN S.A.	1.407	2.079	47,75
86	87	NABONASAR MARTINEZ & CIA.S.A.	2.214	2.065	(6,74)
96	88	EDURBE S.A.	936	1.963	109,70
91	89	REFORESTADORA DEL CARIBE S.A.	1.669	1.449	(13,19)
NI	90	JARDINES DE CARTAGENA S.A.	1.114	1.219	9,43
NI	91	SUMAZARI S.A	812	1.065	31,10
94	92	RETRAMAR S.A.	1.363	873	(35,97)
NI	93	COLCEFA LTDA	261	236	(9,76)
NI	94	CONSTRUCTORA BARAJAS S.A.	505	175	(65,30)
82	95	CONSORCIO COLOMBIANO INDUSTRIAL S.A.	3.951	40	(98,99)
87	96	CONCESION VIAL DE CARTAGENA S.A.	2.113	-	(100,00)
83	97	HODECOL	3.426	-	(100,00)
98	98	CONCESIONES Y CONSTRUCCIONES LTDA	34	-	(100,00)
NI	99	URBANA S.A.	-	-	ND
NI	100	SIPSA S.A	417	-	(100,00)
SUBTOTAL			31.306	24.839	(20,66)
TOTAL			3.136.705	3.626.469	15,61

FUENTE: REGISTRO MERCANTIL CÁMARA DE COMERCIO DE CARTAGENA.
 N.I: NO INCLUIDA EN 2001
 N.D: NO DISPONIBLE.

DISTRIBUCIÓN POR SECTOR SEGÚN EL NIVEL DE VENTAS

INDUSTRIA

CIFRAS EN MILLONES DE PESOS

POSICIÓN		SOCIEDAD	VENTAS		PARTICIPACIÓN		VARIACIÓN %
2001	2002		2001	2002	2001	2002	
2	2	PETCO S.A	340.820	448.689	23,0	24,0	31,6
3	3	PROPILCO S.A	302.867	441.083	20,4	23,6	45,6
7	4	BIOFILM S.A.-	112.791	193.099	7,6	10,3	71,2
4	5	ABOCOL S.A	156.373	173.267	10,6	9,3	10,8
5	6	COLCLINKER S.A	124.826	129.802	8,4	6,9	4,0
11	13	DEXTON S.A.	76.254	67.415	5,1	3,6	(11,6)
15	14	LAMITECH S.A.	54.721	63.477	3,7	3,4	16,0
19	17	CABOT COLOMBIANA S.A.	40.362	54.919	2,7	2,9	36,1
17	19	GEON POLIMEROS ANDINOS S.A.	46.406	48.405	3,1	2,6	4,3
28	24	RAFAEL DEL CASTILLO & CIA. S.A.	24.730	30.468	1,7	1,6	23,2
33	28	COMAI LTDA	20.071	21.505	1,4	1,2	7,1
31	29	MONO BLOCK S.A	20.379	21.033	1,4	1,1	3,2
38	30	C.I. CURTIEMBRES MATTEUCCI LTDA	17.186	20.811	1,2	1,1	21,1
35	33	POLYBAN INTERNACIONAL S.A.	18.481	18.768	1,2	1,0	1,6
42	35	PROLECA LTDA	14.676	16.201	1,0	0,9	10,4
46	36	POLYBOL S.A.	13.398	15.779	0,9	0,8	17,8
43	38	INDUFRIAL S.A.	14.466	14.544	1,0	0,8	0,5
40	39	C.I. AGROINDUSTRIAS SANTA CRUZ DE SOLEDAD S.A	16.400	14.229	1,1	0,8	(13,2)
62	42	TUVINIL DE COLOMBIA S.A.	8.847	12.772	0,6	0,7	44,4
63	49	DUPONT POWDER COATINGS ANDINA S.A.	8.804	10.824	0,6	0,6	22,9
55	52	EDITORA DEL MAR S.A.	10.063	10.279	0,7	0,5	2,1
59	54	CORPORACION PLASTICA S.A.	9.063	9.906	0,6	0,5	9,3
66	56	CIA HARINERA INDUSTRIAL LTDA	7.985	9.443	0,5	0,5	18,3
73	59	CELLUX COLOMBIANA S.A.	6.811	8.531	0,5	0,5	25,3
70	68	AMBAR S.A	7.380	6.706	0,5	0,4	(9,1)
80	73	ASTILLEROS VIKINGOS S. A.	5.023	5.531	0,3	0,3	10,1
86	87	NABONASAR MARTINEZ & CIA.S.A.	2.214	2.065	0,1	0,1	(6,7)
NI	100	SIPSA S.A	417	-	0,0	0,0	(100,0)
TOTAL DEL SECTOR			1.481.814	1.869.554	100	100	26,2

SUMINISTRO DE ELECTRICIDAD, GAS Y AGUA

CIFRAS EN MILLONES DE PESOS

POSICIÓN		SOCIEDAD	VENTAS		PARTICIPACIÓN		VARIACIÓN %
2001	2002		2001	2002	2001	2002	
1	1	ELECTROCOSTA S.A	366.617	471.045	49,29	59,8	28,5
6	7	SURTIGAS S.A	112.975	121.119	15,19	15,4	7,2
12	11	AGUAS DE CARTAGENA S.A	71.264	73.193	9,58	9,3	2,7
8	12	TERMOCANDELARIA S.C.A	103.867	69.744	13,96	8,9	(32,9)
18	22	PROELECTRICA & CIA	40.860	31.631	5,49	4,0	(22,6)
21	50	TERMOCARTAGENA S.A E.S.P.	38.499	10.606	5,18	1,3	(72,5)
78	72	BIOAISE S.A.	5.222	5.559	0,70	0,7	6,5
81	78	PROPAISE S.A.	4.526	4.941	0,61	0,6	9,2
TOTAL DEL SECTOR			743.830	787.838	100	100	5,9

TRANSPORTE, ALMACENAMIENTO Y COMUNICACIONES

CIFRAS EN MILLONES DE PESOS

POSICIÓN		SOCIEDAD	VENTAS		PARTICIPACIÓN		VARIACIÓN %
2001	2002		2001	2002	2001	2002	
9	8	SOCIEDAD PORTUARIA CARTAGENA S.A.	95.520	100.761	50,2	51,3	5,5
16	16	TELECARTAGENA E.S.P	52.174	55.508	27,4	28,3	6,4
50	44	SOCIEDAD AEROPORTUARIA DE LA COSTA S.A	12.277	12.381	6,5	6,3	0,8
36	58	MUELLES EL BOSQUE S.A	18.160	8.603	9,6	4,4	(52,6)
75	67	TODOMAR S.A.	5.931	6.749	3,1	3,4	13,8
92	75	PUERTO DE MAMONAL S.A.	1.489	5.459	0,8	2,8	266,6
94	92	RETRAMAR S.A.	1.363	873	0,7	0,4	(36,0)
NI	81	SERTEPORT S.A	2.682	2.962	1,4	1,5	10,4
NI	82	COREMAR LTDA	3.710	2.949	1,9	1,5	(20,5)
TOTAL DEL SECTOR			193.306	196.245	100	100	3,2

ACTIVIDADES INMOBILIARIAS, EMPRESARIALES Y DE ALQUILER

POSICIÓN		SOCIEDAD	CIFRAS EN MILLONES DE PESOS				VARIACIÓN %
			VENTAS		PARTICIPACIÓN		
2001	2002		2001	2002	2001	2002	
23	18	VIGILANTES MARITIMA COMERCIAL LTDA.	35.999	48.560	37,7	39,2	34,9
39	34	ALVAREZ Y COLLINS S.A.	17.128	16.748	17,9	13,5	(2,2)
53	45	CONTECAR S.A.	11.305	11.999	11,8	9,7	6,1
95	55	CRISTAL BOLIVAR LTDA	941	9.706	1,0	7,8	931,5
88	83	INVERMAS S.A.	2.086	2.873	2,2	2,3	37,8
85	84	EDUARDO MONROY BARRERA E HIJOS S. EN C.	2.606	2.486	2,7	2,0	(4,6)
NI	61	TERMOMAMONAL SERVICIOS TECNICOS LTDA	6.806	7.919	7,1	6,4	16,4
NI	66	PROCECON S.A.	7.800	6.818	8,2	5,5	(12,6)
NI	70	ETEC S.A.	4.054	6.577	4,2	5,3	62,2
NI	76	OPERACIONES MARITIMAS LIMITADA.	4.672	5.283	4,9	4,3	13,1
NI	85	CGC LTDA	ND	2.407	ND	1,9	ND
NI	90	JARDINES DE CARTAGENA S.A.	1.114	1.219	1,2	1,0	9,4
NI	91	SUMAZARI S.A	812	1.065	0,8	0,9	31,1
NI	93	COLCEFA LTDA	261	236	0,3	0,2	(9,8)
NI	99	URBANA S.A.	-	-	0,0	0,0	ND
TOTAL DEL SECTOR			95.584	123.897	100	100	29,6

PESCA

POSICIÓN		SOCIEDAD	CIFRAS EN MILLONES DE PESOS				VARIACIÓN %
			VENTAS		PARTICIPACIÓN		
2001	2002		2001	2002	2001	2002	
10	9	C.I. OCEANOS S.A	80.923	85.915	25,5	26,0	6,17
14	10	C.I. VIKINGOS S.A	66.942	79.948	21,1	24,2	19,43
13	15	ATUNAMAR LIMITADA	67.967	60.355	21,4	18,3	(11,20)
20	20	C.I ANTILLANA S.A	39.766	45.299	12,5	13,7	13,91
24	23	C.I. CARTAGENERA DE ACUACULTURA S.A.	29.881	31.361	9,4	9,5	4,95
52	46	C.I. AQUACULTIVOS DEL CARIBE S.A.	11.356	11.504	3,6	3,5	1,30
44	53	PESCATUN DE COLOMBIA S.A	14.237	10.235	4,5	3,1	(28,11)
74	71	PROACUICOLAS LTDA	6.032	5.608	1,9	1,7	(7,03)
TOTAL DEL SECTOR			317.104	330.225	100	100	4,14

HOTELES Y RESTAURANTES

POSICIÓN		SOCIEDAD	VENTAS		PARTICIPACIÓN		VARIACIÓN %
2001	2002		2001	2002	2001	2002	
30	31	CIA HOTELERA DE CARTAGENA DE INDIAS S.A.	20.477	20.439	40,1	44,6	(0,19)
45	40	GRUPO HOTELERO MAR Y SOL S.A.	14.066	12.970	27,6	28,3	(7,79)
47	43	HOTEL SANTA CLARA S.A.	13.050	12.439	25,6	27,1	(4,68)
83	97	HODECOL	3.426	-	6,7	-	(100,00)
TOTAL DEL SECTOR			51.019	45.848	100	100	(10,14)

COMERCIO

POSICIÓN		SOCIEDAD	VENTAS		PARTICIPACIÓN		VARIACIÓN %
2001	2002		2001	2002	2001	2002	
25	21	DISTRIBUIDORA TROPICAL DE BOLIVAR S.A.	29.770	34.191	18,7	18,6	14,8
26	25	AREDA MARINE FUEL C.I. LTDA	26.272	28.485	16,5	15,5	8,4
29	26	INDUPOLLO S.A.	24.175	27.635	15,2	15,0	14,3
34	32	FLORAL S.A	18.897	20.223	11,9	11,0	7,0
71	47	KANGUROID LTDA	7.374	11.197	4,6	6,1	51,8
56	60	ALMACEN BC S.A.	9.985	8.118	6,3	4,4	(18,7)
69	69	MADE IN ITALY S.A.	7.476	6.659	4,7	3,6	(10,9)
79	74	COMERCIALIZADORA INTERNACIONAL EL GLOBO S.A	5.215	5.504	3,3	3,0	5,5
37	80	VEHICULOS DE LA COSTA S.A.	17.757	3.916	11,2	2,1	(77,9)
93	86	FERRETERIA YACAMAN S.A.	1.407	2.079	0,9	1,1	47,8
NI	41	DROLITORAL S.A.	ND	12.949	ND	7,0	ND
NI	48	GUARDIAN DE COLOMBIA S.A.	3.351	10.893	2,1	5,9	225,1
NI	65	COMERCON S.A	7.425	7.108	4,7	3,9	(4,3)
NI	77	MUNDIAL DE RODAMIENTOS LTDA.	ND	5.113	ND	2,8	ND
TOTAL DEL SECTOR			159.104	184.071	100	100	15,7

CONSTRUCCIÓN

CIFRAS EN MILLONES DE PESOS

POSICIÓN		SOCIEDAD	VENTAS		PARTICIPACIÓN		VARIACIÓN %
2001	2002		2001	2002	2001	2002	
48	37	CICON S.A.	12.578	15.521	26,5	39,8	23,40
49	57	MOVICON S.A.	12.313	9.230	25,9	23,7	(25,04)
60	63	MEJIA VILLEGAS CONSTRUCTORES S.A.	8.984	7.651	18,9	19,6	(14,83)
96	88	EDURBE S.A.	936	1.963	2,0	5,0	109,70
82	95	CONSORCIO COLOMBIANO INDUSTRIAL S.A.	3.951	40	8,3	0,1	(98,99)
87	96	CONCESION VIAL DE CARTAGENA S.A.	2.113	-	4,4	0,0	(100,00)
98	98	CONCESIONES Y CONSTRUCCIONES LTDA	34	-	0,1	0,0	(100,00)
NI	79	ALCANTARILLADO BOCAGRANDE S.A. E.S.P.	6.074	4.373	12,8	11,2	(28,00)
NI	94	CONSTRUCTORA BARAJAS S.A.	505	175	1,1	0,4	(65,30)
TOTAL DEL SECTOR			47.488	38.953	100	100	(17,97)

SERVICIOS SOCIALES Y DE SALUD

CIFRAS EN MILLONES DE PESOS

POSICIÓN		SOCIEDAD	VENTAS		PARTICIPACIÓN		VARIACIÓN %
2001	2002		2001	2002	2001	2002	
32	27	CENTRO MEDICO CLINICA VARGAS LTDA	20.086	22.864	43,9	47,3	13,8
61	51	HOSPITAL BOCAGRANDE.S.A.	8.880	10.554	19,4	21,8	18,9
72	62	CLINICA BLAS DE LEZO S.A.	7.037	7.815	15,4	16,1	11,0
57	64	UNIDAD OFTALMOLOGICA DE CARTAGENA LTDA.	9.784	7.156	21,4	14,8	(26,9)
TOTAL DEL SECTOR			45.787	48.389	100	100	5,7

AGRICULTURA, CAZA Y SILVICULTURA

CIFRAS EN MILLONES DE PESOS

POSICIÓN		SOCIEDAD	VENTAS		PARTICIPACIÓN		VARIACIÓN %
2001	2002		2001	2002	2001	2002	
91	89	REFORESTADORA DEL CARIBE S.A.	1.669	1.449	100	100	(13,2)
TOTAL DEL SECTOR			1.669	1.449	100	100	(13,2)

LAS 100 EMPRESAS MÁS RENTABLES DE CARTAGENA EN EL 2002

Al igual que para el año 2001, las 100 empresas más grandes de Cartagena de Indias en el 2002 mostraron pérdidas. Sin embargo, para el 2002 dicha cifra bajó considerablemente, mostrando una disminución del orden del 78.5%.

Las pérdidas pasaron de \$113.786 millones en el 2001 a \$24.446 millones en el 2002.

Nuevamente la firma Colclinker S.A, se posiciona en el 2002 como la empresa que muestra la mayor rentabilidad entre las 100 grandes; ésta empresa registró en el 2001 utilidades valoradas en \$ 20.080 millones, mientras que para el 2002 registró utilidades valoradas en \$ 38.669 millones de pesos, lo que representan un incremento muy significativo del 92.6% respecto al año anterior.

En segundo lugar se ubica la firma Petco S.A; vale la pena resaltar que ésta empresa pasó de ocupar el puesto número 98 en el 2001, al mostrar pérdidas valoradas en \$ 22.412 millones, a ocupar el segundo lugar en el 2002, con unas utilidades de \$ 20.884 millones.

Le sigue, en tercer lugar, la Sociedad Portuaria de Cartagena S.A, la cual presentó una disminución del 4.1% para el año 2002 con respecto al 2001, al

disminuir sus utilidades de \$ 18.786 millones en el 2001 a \$ 18.011 millones en el 2002.

A las tres primeras empresas anteriores, le siguen firmas como: Surtigas S.A, la cual ascendió un lugar en la lista mostrando utilidades valoradas en \$ 11.320 millones para el 2002; Lamitech S.A quien incrementó sus utilidades en una proporción significativa, al pasar de \$ 4.772 millones en el 2001 a \$ 9.774 millones en el 2002; Propilco S.A, que en el 2001 se ubicó en el tercer lugar, para el 2002 se ubica en el puesto número seis al registrar utilidades de \$ 7.466 millones para este último año, que comparadas con el año inmediatamente anterior son inferiores (\$ 15.976 millones); en el séptimo puesto, al igual que para el 2001 se encuentra la empresa C.I. Vikingos S.A, quien presentó una pequeña disminución del 1% en sus utilidades; HODECOL, pasa de tener pérdidas en el 2001 (\$ 4.900 millones) a ganancias en el 2002 (\$ 6.204 millones), este significativo incremento hace que la empresa pase del lugar número 97 al octavo puesto en el 2002; Aguas de Cartagena sigue ocupando la posición 9 durante los últimos tres años.

Por último, dentro de las 10 más rentables para el año 2002 se destaca la empresa Cabot Colombiana S.A, quien asciende un lugar en la lista, aumentando sus utilidades de \$3.012 millones en el 2001 a \$5.237 millones en el 2002.

Como se nota claramente, las utilidades para este año (2002) mostraron mejores resultados que para el año inmediatamente anterior, creando nuevas y óptimas expectativas para los años futuros. Estos resultados evidencian que la economía cartagenera va por el camino de una recuperación más sólida y duradera.

Comportamiento Sectorial según Utilidades

SECTORES ECONÓMICOS	N° EMP.	CIFRAS EN MILLONES DE PESOS				VARIACIÓN %
		2001		2002		
		UTILIDAD	PART.	UTILIDAD	PART.	
Industria	28	31,416	(27.6)	83,613	(342.0)	166.1
Suministro de Electricidad. Gas y Agua	8	(218,451)	192.0	(151,587)	620.1	(30.6)
Transporte, Almacenamiento y Comunicaciones.	9	24,524	(21.6)	17,360	(71.0)	(29.2)
Actividades. Inmobiliarias. Empresariales y de Alquiler	15	5,504	(4.8)	6,658	(27.2)	21.0
Pesca	8	23,314	(20.5)	6,254	(25.6)	(73.2)
Hoteles y Restaurantes	4	9,200	(8.1)	3,566	(14.6)	(61.2)
Comercio	14	5,697	(5.0)	2,739	(11.2)	(51.9)
Construcción	9	2,262	(2.0)	3,926	(16.1)	73.6
Servicios Sociales y de Salud.	4	2,369	(2.1)	2,700	(11.0)	14.0
Agricultura, caza y silvicultura	1	379	(0.3)	326	(1.3)	(14.0)
TOTAL SECTORES	100	(113,786)	100	(24,446)	100	(78.5)

FUENTE: REGISTRO MERCANTIL CÁMARA DE COMERCIO DE CARTAGENA.
CÁLCULOS: ESTUDIOS ECONÓMICOS.

El sector Suministro de Electricidad, Gas y Agua, al igual que para el año 2001 (\$-218.451 millones), presenta pérdidas valoradas en \$151.587 millones; este comportamiento obedece a que en este sector se encuentra la firma Electrocosta S.A que es la empresa que registra las mayores pérdidas dentro de las 100 grandes para el año 2002.

El sector más destacado fue el Industrial, el cual mostró un gran incremento en sus utilidades, y además, es el sector que está compuesto por mayor número de empresas. Las utilidades del sector pasaron de \$31.416 millones en el 2001 a \$83.613 millones en el 2002, presentando una variación para este mismo año del 166.1 %

Al anterior grupo le sigue el sector Transporte, Almacenamiento y Comunicaciones con \$17.360 millones. Los sectores restantes presentan utilidades menores a los \$7.000 millones.

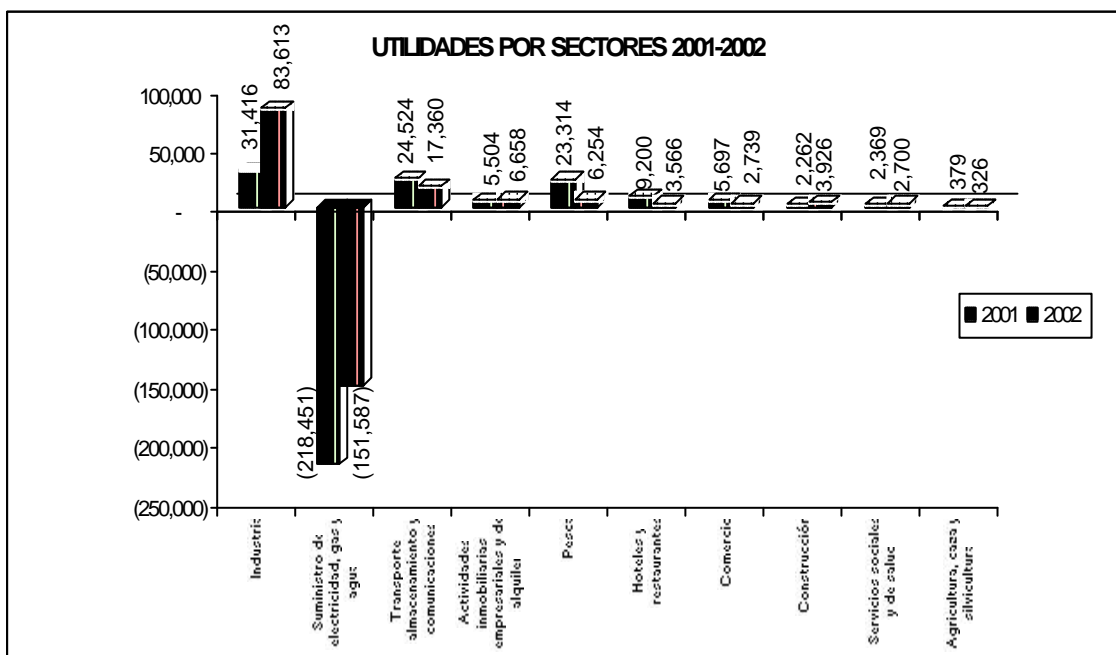
Los sectores que presentaron en el 2002 una mejoría con relación a las variaciones del año 2001, en su nivel de utilidades fueron: Industria; Actividades inmobiliarias, empresariales y de alquiler; Construcción; Servicios sociales y de salud, con variaciones de 166.1%, 21%, 73.6%, 14%, respectivamente.

El sector que presenta la variación menos significativa para el 2002, al igual que para el año 2001, es Agricultura, Caza y Silvicultura; este sector solo cuenta con una empresa, por ende, no es muy representativo con respecto a los otros; además, para el 2002 muestra una disminución en sus utilidades del 14% con respecto al año inmediatamente anterior.

El sector Pesquero, que para el 2001 mostró una de las mayores utilidades, para el 2002 registró una disminución considerable del 73.2%.

En general, se presentó un gran incremento en el nivel de utilidades del sector Industrial; el sector Suministro de Electricidad, Gas y Agua mostró para el 2002 pérdidas inferiores a las registradas en el año inmediatamente anterior; los demás sectores presentaron disminuciones en sus utilidades, excepto los sectores de Actividades inmobiliarias, empresariales y de alquiler, Construcción y servicios sociales y de salud, quienes mostraron variaciones positivas de 21%, 73.6% y 14% respectivamente.

El siguiente gráfico nos muestra el comportamiento de cada uno de los sectores para el año 2002 en comparación con el año 2001.



LAS 100 EMPRESAS MÁS RENTABLES DE CARTAGENA 2002

POSICIÓN		SOCIEDAD	CIFRAS EN MILLONES DE PESOS UTILIDADES		SECTOR ECONÓMICO
2001	2002		2001	2002	
1	1	COLCLINKER S.A	20.080	38.669	1
98	2	PETCO S.A	(22.412)	20.884	1
2	3	SOCIEDAD PORTUARIA CARTAGENA S.A.	18.786	18.011	3
5	4	SURTIGAS S.A	8.375	11.320	2
10	5	LAMITECH S.A.	4.772	9.774	1
3	6	PROPILCO S.A	15.976	7.466	1
7	7	C.I. VIKINGOS S.A	7.222	7.151	5
97	8	HODECOL	(4.900)	6.204	6
9	9	AGUAS DE CARTAGENA S.A	5.035	5.432	2
11	10	CABOT COLOMBIANA S.A.	3.012	5.237	1
24	11	BIOFILM S.A.-	1.024	4.206	1
15	12	CONSORCIO COLOMBIANO INDUSTRIAL S.A.	2.184	2.988	8
31	13	COMAI LTDA	738	2.885	1
16	14	TELECARTAGENA E.S.P	2.137	2.876	3
NI	15	TERMOMAMONAL SERVICIOS TECNICOS LTDA	123	1.777	4
79	16	POLYBAN INTERNACIONAL S.A.	67	1.772	1
17	17	FERRETERIA YACAMAN S.A.	1.906	1.310	7
36	18	CLINICA BLAS DE LEZO S.A.	615	1.101	9
NI	19	OPERACIONES MARITIMAS LIMITADA.	506	1.014	4
42	20	RAFAEL DEL CASTILLO & CIA. S.A.	440	888	1
SUBTOTAL			65.686	150.963	

FUENTE: REGISTRO MERCANTIL CÁMARA DE COMERCIO DE CARTAGENA.
 N.I: NO INCLUIDA EN 2001.
 N.D: NO DISPONIBLE.

(1) INDUSTRIA; (2) SUMINISTRO DE ELECTRICIDAD, GAS Y AGUA; (3) TRANSPORTE, ALMACENAMIENTO Y COMUNICACIONES; (4) ACTIVIDADES INMOBILIARIAS, EMPRESARIALES Y DE ALQUILER; (5) PESCA; (6) HOTELES Y RESTAURANTES; (7) COMERCIO; (8) CONSTRUCCIÓN; (9) SERVICIOS SOCIALES Y DE SALUD; (10) AGRICULTURA, CAZA Y SILVICULTURA.

LAS 100 EMPRESAS MÁS RENTABLES DE CARTAGENA 2002

POSICIÓN		SOCIEDAD	CIFRAS EN MILLONES DE PESOS		SECTOR ECONÓMICO
2001	2002		UTILIDADES		
			2001	2002	
29	21	C.I ANTILLANA S.A	816	856	5
41	22	VIGILANTES MARITIMA COMERCIAL LTDA.	445	784	4
19	23	DISTRIBUIDORA TROPICAL DE BOLIVAR S.A.	1.704	765	7
26	24	INDUFRIAL S.A.	998	737	1
34	25	ASTILLEROS VIKINGOS S. A.	661	714	1
13	26	CONTECAR S.A.	2.561	708	4
30	27	UNIDAD OFTALMOLOGICA DE CARTAGENA LTDA.	749	706	9
86	28	ATUNAMAR LIMITADA	2	665	5
NI	29	ETEC S.A.	372	633	4
37	30	CENTRO MEDICO CLINICA VARGAS LTDA	513	595	9
NI	31	URBANA S.A.	-	566	4
23	32	GRUPO HOTELERO MAR Y SOL S.A.	1.056	550	6
56	33	POLYBOL S.A.	225	545	1
22	34	FLORAL S.A	1.168	530	7
85	35	C.I. CURTIEMBRES MATTEUCCI LTDA	3	527	1
33	36	C.I. AGROINDUSTRIAS SANTA CRUZ DE SOLEDAD S.A	677	512	1
NI	37	COREMAR LTDA	139	499	3
57	38	CICON S.A.	220	448	8
52	39	PROPAISE S.A.	308	425	2
76	40	VEHICULOS DE LA COSTA S.A.	93	401	7
SUBTOTAL			12.710	12.167	

FUENTE: REGISTRO MERCANTIL CÁMARA DE COMERCIO DE CARTAGENA.

N.I: NO INCLUIDA EN 2001.

N.D: NO DISPONIBLE.

(1) INDUSTRIA; (2) SUMINISTRO DE ELECTRICIDAD, GAS Y AGUA; (3) TRANSPORTE, ALMACENAMIENTO Y COMUNICACIONES; (4) ACTIVIDADES INMOBILIARIAS, EMPRESARIALES Y DE ALQUILER; (5) PESCA; (6) HOTELES Y RESTAURANTES; (7) COMERCIO; (8) CONSTRUCCIÓN; (9) SERVICIOS SOCIALES Y DE SALUD; (10) AGRICULTURA, CAZA Y SILVICULTURA.

LAS 100 EMPRESAS MÁS RENTABLES DE CARTAGENA 2002

POSICIÓN		SOCIEDAD	CIFRAS EN MILLONES DE PESOS		SECTOR ECONÓMICO
2001	2002		UTILIDADES		
			2001	2002	
45	41	REFORESTADORA DEL CARIBE S.A.	379	326	10
21	42	CIA HOTELERA DE CARTAGENA DE INDIAS S.A.	1.188	322	6
49	43	ALVAREZ Y COLLINS S.A.	322	311	4
40	44	HOSPITAL BOCAGRANDE.S.A.	492	298	9
67	45	BIOAISE S.A.	154	277	2
NI	46	COMERCON S.A	183	269	7
63	47	AMBAR S.A	191	268	1
93	48	EDURBE S.A.	(855)	243	8
48	49	NABONASAR MARTINEZ & CIA.S.A.	341	236	1
NI	50	SERTEPORT S.A	38	231	3
60	51	ALMACEN BC S.A.	200	230	7
NI	52	ALCANTARILLADO BOCAGRANDE S.A. E.S.P.	177	220	8
55	53	INDUPOLLO S.A.	229	214	7
59	54	INVERMAS S.A.	202	214	4
NI	55	JARDINES DE CARTAGENA S.A.	274	213	4
70	56	KANGUROID LTDA	123	211	7
53	57	CELLUX COLOMBIANA S.A.	252	207	1
64	58	CIA HARINERA INDUSTRIAL LTDA	182	194	1
51	59	CRISTAL BOLIVAR LTDA	314	181	4
81	60	CORPORACION PLASTICA S.A.	43	166	1
SUBTOTAL			4.429	4.832	

FUENTE: REGISTRO MERCANTIL CÁMARA DE COMERCIO DE CARTAGENA.
 N.I: NO INCLUIDA EN 2001.
 N.D: NO DISPONIBLE.

(1) INDUSTRIA; (2) SUMINISTRO DE ELECTRICIDAD, GAS Y AGUA; (3) TRANSPORTE, ALMACENAMIENTO Y COMUNICACIONES; (4) ACTIVIDADES INMOBILIARIAS, EMPRESARIALES Y DE ALQUILER; (5) PESCA; (6) HOTELES Y RESTAURANTES; (7) COMERCIO; (8) CONSTRUCCIÓN; (9) SERVICIOS SOCIALES Y DE SALUD; (10) AGRICULTURA, CAZA Y SILVICULTURA.

LAS 100 EMPRESAS MÁS RENTABLES DE CARTAGENA 2002

POSICIÓN		SOCIEDAD	CIFRAS EN MILLONES DE PESOS		SECTOR ECONÓMICO
2001	2002		UTILIDADES		
			2001	2002	
77	61	PROACUICOLAS LTDA	75	157	5
NI	62	SUMAZARI S.A	(187)	155	4
NI	63	PROCECON S.A.	127	143	4
62	64	DUPONT POWDER COATINGS ANDINA S.A.	191	109	1
69	65	EDITORA DEL MAR S.A.	123	108	1
NI	66	MUNDIAL DE RODAMIENTOS LTDA.	ND	103	7
58	67	MEJIA VILLEGAS CONSTRUCTORES S.A.	202	71	8
80	68	AREDA MARINE FUEL C.I. LTDA	51	69	7
50	69	C.I. AQUACULTIVOS DEL CARIBE S.A.	315	53	5
84	70	TODOMAR S.A.	7	35	3
65	71	COMERCIALIZADORA INTERNACIONAL EL GLOBO S.A	172	26	7
83	72	PESCATUN DE COLOMBIA S.A	25	22	5
74	73	MOVICON S.A	221	6	8
NI	74	CGC LTDA	ND	2	4
32	75	SOCIEDAD AEROPORTUARIA DE LA COSTA S.A	714	1	3
44	76	EDUARDO MONROY BARRERA E HIJOS S. EN C.	386	-	4
71	77	CONCESION VIAL DE CARTAGENA S.A.	115	-	8
88	78	CONCESIONES Y CONSTRUCCIONES LTDA	(7)	-	8
NI	79	COLCEFA LTDA	59	(43)	4
90	80	MONO BLOCK S.A	(90)	(44)	1
SUBTOTAL			2.499	976	

FUENTE: REGISTRO MERCANTIL CÁMARA DE COMERCIO DE CARTAGENA.

N.I: NO INCLUIDA EN 2001.

N.D: NO DISPONIBLE

(1) INDUSTRIA; (2) SUMINISTRO DE ELECTRICIDAD, GAS Y AGUA; (3) TRANSPORTE, ALMACENAMIENTO Y COMUNICACIONES; (4) ACTIVIDADES INMOBILIARIAS, EMPRESARIALES Y DE ALQUILER; (5) PESCA; (6) HOTELES Y RESTAURANTES; (7) COMERCIO; (8) CONSTRUCCIÓN; (9) SERVICIOS SOCIALES Y DE SALUD; (10) AGRICULTURA, CAZA Y SILVICULTURA.

LAS 100 EMPRESAS MÁS RENTABLES DE CARTAGENA 2002

POSICIÓN		SOCIEDAD	CIFRAS EN MILLONES DE PESOS		SECTOR ECONÓMICO
2001	2002		UTILIDADES		
			2001	2002	
NI	81	DROLITORAL S.A.	ND	(48)	7
NI	82	CONSTRUCTORA BARAJAS S.A.	5	(51)	8
73	83	PUERTO DE MAMONAL S.A.	102	(74)	3
NI	84	SIPSA S.A	(53)	(243)	1
94	85	TUVINIL DE COLOMBIA S.A.	(1.473)	(346)	1
66	86	RETRAMAR S.A.	168	(370)	3
NI	87	GUARDIAN DE COLOMBIA S.A.	(168)	(384)	7
54	88	PROLECA LTDA	238	(432)	1
82	89	MADE IN ITALY S.A.	36	(959)	7
8	90	C.I. OCEANOS S.A	6.683	(967)	5
6	91	C.I. CARTAGENERA DE ACUACULTURA S.A.	8.176	(1.683)	5
25	92	TERMOCANDELARIA S.C.A	1.013	(1.846)	2
20	93	DEXTON S.A.	1.308	(2.365)	1
28	94	GEON POLIMEROS ANDINOS S.A.	954	(2.601)	1
4	95	HOTEL SANTA CLARA S.A.	11.856	(3.509)	6
14	96	MUELLES EL BOSQUE S.A	2.433	(3.849)	3
12	97	ABOCOL S.A	2.948	(6.461)	1
27	98	PROELECTRICA & CIA	955	(9.383)	2
99	99	TERMOCARTAGENA S.A E.S.P.	(25.911)	(13.114)	2
100	100	ELECTROCOSTA S.A	(208.380)	(144.698)	2
SUBTOTAL			(199.110)	(193.383)	
TOTAL			(113.786)	(24.446)	

FUENTE: REGISTRO MERCANTIL CÁMARA DE COMERCIO DE CARTAGENA.

N.I: NO INCLUIDA EN 2001.

N.D: NO DISPONIBLE.

(1) INDUSTRIA; (2) SUMINISTRO DE ELECTRICIDAD, GAS Y AGUA; (3) TRANSPORTE, ALMACENAMIENTO Y COMUNICACIONES; (4) ACTIVIDADES INMOBILIARIAS, EMPRESARIALES Y DE ALQUILER; (5) PESCA; (6) HOTELES Y RESTAURANTES; (7) COMERCIO; (8) CONSTRUCCIÓN; (9) SERVICIOS SOCIALES Y DE SALUD; (10) AGRICULTURA, CAZA Y SILVICULTURA.

DISTRIBUCIÓN POR SECTOR SEGÚN EL NIVEL DE UTILIDAD

INDUSTRIA

CIFRA EN MILLONES DE PESOS

POSICIÓN		SOCIEDAD	UTILIDAD		PARTICIPACIÓN	
2001	2002		2001	2002	2001	2002
1	1	COLCLINKER S.A	20.080	38.669	63,9	46,2
98	2	PETCO S.A	(22.412)	20.884	(71,3)	25,0
10	5	LAMITECH S.A.	4.772	9.774	15,2	11,7
3	6	PROPILCO S.A	15.976	7.466	50,9	8,9
11	10	CABOT COLOMBIANA S.A.	3.012	5.237	9,6	6,3
24	11	BIOFILM S.A.-	1.024	4.206	3,3	5,0
31	13	COMAI LTDA	738	2.885	2,3	3,5
79	16	POLYBAN INTERNACIONAL S.A.	67	1.772	0,2	2,1
42	20	RAFAEL DEL CASTILLO & CIA. S.A.	440	888	1,4	1,1
26	24	INDUFRIAL S.A.	998	737	3,2	0,9
56	33	POLYBOL S.A.	225	545	0,7	0,7
85	35	C.I. CURTIEMBRES MATTEUCCI LTDA	3	527	0,0	0,6
33	36	C.I. AGROINDUSTRIAS SANTA CRUZ DE SOLEDAD S.A	677	512	2,2	0,6
63	47	AMBAR S.A	191	268	0,6	0,3
48	49	NABONASAR MARTINEZ & CIA.S.A.	341	236	1,1	0,3
53	57	CELLUX COLOMBIANA S.A.	252	207	0,8	0,2
64	58	CIA HARINERA INDUSTRIAL LTDA	182	194	0,6	0,2
81	60	CORPORACION PLASTICA S.A.	43	166	0,1	0,2
62	64	DUPONT POWDER COATINGS ANDINA S.A.	191	109	0,6	0,1
69	65	EDITORIA DEL MAR S.A.	123	108	0,4	0,1
90	80	MONO BLOCK S.A	(90)	(44)	(0,3)	-0,1
94	85	TUVINIL DE COLOMBIA S.A.	(1.473)	(346)	(4,7)	-0,4
54	88	PROLECA LTDA	238	(432)	0,8	-0,5
34	25	ASTILLEROS VIKINGOS S. A.	661	714	2,1	0,9
20	93	DEXTON S.A.	1.308	(2.365)	4,2	-2,8
28	94	GEON POLIMEROS ANDINOS S.A.	954	(2.601)	3,0	-3,1
12	97	ABOCOL S.A	2.948	(6.461)	9,4	-7,7
NI	84	SIPSA S.A	(53)	(243)	(0,2)	-0,3
TOTAL DEL SECTOR			31.416	83.613	100	100

SUMINISTRO DE ELECTRICIDAD, GAS Y AGUA

CIFRAS MILLONES DE PESOS

POSICIÓN		SOCIEDAD	UTILIDAD		PARTICIPACIÓN	
2001	2002		2001	2002	2001	2002
5	4	SURTIGAS S.A	8.375	11.320	(3,83)	-7,5
9	9	AGUAS DE CARTAGENA S.A	5.035	5.432	(2,30)	-3,6
52	39	PROPaise S.A.	308	425	(0,14)	-0,3
67	45	BIOAISE S.A.	154	277	(0,07)	-0,2
25	92	TERMOCANDELARIA S.C.A	1.013	(1.846)	(0,46)	1,2
27	98	PROELECTRICA & CIA	955	(9.383)	(0,44)	6,2
99	99	TERMOCARTAGENA S.A E.S.P.	(25.911)	(13.114)	11,86	8,7
100	100	ELECTROCOSTA S.A	(208.380)	(144.698)	95,39	95,5
TOTAL DEL SECTOR			(218.451)	(151.587)	100	100

TRANSPORTE, ALMACENAMIENTO Y COMUNICACIONES

CIFRAS EN MILLONES DE PESOS

POSICIÓN		SOCIEDAD	UTILIDAD		PARTICIPACIÓN	
2001	2002		2001	2002	2001	2002
2	3	SOCIEDAD PORTUARIA CARTAGENA S.A.	18.786	18.011	76,6	104,1
16	14	TELECARTAGENA E.S.P	2.137	2.876	8,7	16,6
84	70	TODOMAR S.A.	7	35	0,0	0,2
32	75	SOCIEDAD AEROPORTUARIA DE LA COSTA S.A	714	1	2,9	0,0
73	83	PUERTO DE MAMONAL S.A.	102	(74)	0,4	-0,4
66	86	RETRAMAR S.A.	168	(370)	0,7	-2,1
14	96	MUELLES EL BOSQUE S.A	2.433	(3.849)	9,9	-22,2
NI	37	COREMAR LTDA	139	499	0,6	2,9
NI	50	SERTEPORT S.A	38	231	0,2	1,3
TOTAL DEL SECTOR			24.524	17.360	100	100

ACTIVIDADES INMOBILIARIAS, EMPRESARIALES Y DE ALQUILER

CIFRAS EN MILLONES DE PESOS

POSICIÓN		SOCIEDAD	UTILIDAD		PARTICIPACIÓN	
2001	2002		2001	2002	2001	2002
41	22	VIGILANTES MARITIMA COMERCIAL LTDA.	445	784	8,1	11,8
13	26	CONTECAR S.A.	2.561	708	46,5	10,6
49	43	ALVAREZ Y COLLINS S.A.	322	311	5,9	4,7
59	54	INVERMAS S.A.	202	214	3,7	3,2
51	59	CRISTAL BOLIVAR LTDA	314	181	5,7	2,7
44	76	EDUARDO MONROY BARRERA E HIJOS S. EN C.	386	-	7,0	0,0
NI	15	TERMOMAMONAL SERVICIOS TECNICOS LTDA	123	1.777	2,2	26,7
NI	19	OPERACIONES MARITIMAS LIMITADA.	506	1.014	9,2	15,2
NI	29	ETEC S.A.	372	633	6,8	9,5
NI	31	URBANA S.A.	-	566	-	8,5
NI	55	JARDINES DE CARTAGENA S.A.	274	213	5,0	3,2
NI	62	SUMAZARI S.A	(187)	155	(3,4)	2,3
NI	63	PROCECON S.A.	127	143	2,3	2,2
NI	74	CGC LTDA	ND	2	ND	0,0
NI	79	COLCEFA LTDA	59	(43)	1,1	-0,6
TOTAL DEL SECTOR			5.504	6.658	100	100

PESCA

CIFRAS EN MILLONES DE PESOS

POSICIÓN		SOCIEDAD	UTILIDAD		PARTICIPACIÓN	
2001	2002		2001	2002	2001	2002
7	7	C.I. VIKINGOS S.A	7.222	7.151	31,0	114,3
29	21	C.I ANTILLANA S.A	816	856	3,5	13,7
86	28	ATUNAMAR LIMITADA	2	665	0,0	10,6
77	61	PROACUICOLAS LTDA	75	157	0,3	2,5
50	69	C.I. AQUACULTIVOS DEL CARIBE S.A.	315	53	1,4	0,8
83	72	PESCATUN DE COLOMBIA S.A	25	22	0,1	0,4
8	90	C.I. OCEANOS S.A	6.683	(967)	28,7	-15,5
6	91	C.I. CARTAGENERA DE ACUACULTURA S.A.	8.176	(1.683)	35,1	-26,9
TOTAL DEL SECTOR			23.314	6.254	100	100

HOTELES Y RESTAURANTES

CIFRAS EN MILLONES DE PESOS

POSICIÓN		SOCIEDAD	UTILIDAD		PARTICIPACIÓN	
2001	2002		2001	2002	2001	2002
97	8	HODECOL	(4.900)	6.204	(53,3)	174,0
23	32	GRUPO HOTELERO MAR Y SOL S.A.	1.056	550	11,5	15,4
21	42	CIA HOTELERA DE CARTAGENA DE INDIAS S.A.	1.188	322	12,9	9,0
4	95	HOTEL SANTA CLARA S.A.	11.856	(3.509)	128,9	(98,4)
TOTAL DEL SECTOR			9.200	3.566	100	100

COMERCIO

CIFRAS EN MILLONES DE PESOS

POSICIÓN		SOCIEDAD	UTILIDAD		PARTICIPACIÓN	
2001	2002		2001	2002	2001	2002
17	17	FERRETERIA YACAMAN S.A.	1.906	1.310	33,5	47,8
19	23	DISTRIBUIDORA TROPICAL DE BOLIVAR S.A.	1.704	765	29,9	27,9
22	34	FLORAL S.A	1.168	530	20,5	19,4
76	40	VEHICULOS DE LA COSTA S.A.	93	401	1,6	14,6
60	51	ALMACEN BC S.A.	200	230	3,5	8,4
55	53	INDUPOLLO S.A.	229	214	4,0	7,8
70	56	KANGUROID LTDA	123	211	2,2	7,7
80	68	AREDA MARINE FUEL C.I. LTDA	51	69	0,9	2,5
65	71	COMERCIALIZADORA INTERNACIONAL EL GLOBO S.A	172	26	3,0	1,0
82	89	MADE IN ITALY S.A.	36	(959)	0,6	-35,0
NI	46	COMERCON S.A	183	269	3,2	9,8
NI	66	MUNDIAL DE RODAMIENTOS LTDA.	ND	103	ND	3,8
NI	81	DROLITORAL S.A.	ND	(48)	ND	-1,7
NI	87	GUARDIAN DE COLOMBIA S.A.	(168)	(384)	(2,9)	-14,0
TOTAL DEL SECTOR			5.697	2.739	100	100

CONSTRUCCIÓN

POSICIÓN		SOCIEDAD	CIFRAS EN MILLONES DE PESOS			
2001	2002		UTILIDAD		PARTICIPACIÓN	
			2001	2002	2001	2002
15	12	CONSORCIO COLOMBIANO INDUSTRIAL S.A.	2.184	2.988	96,5	75,1
57	38	CICON S.A.	220	448	9,7	11,3
93	48	EDURBE S.A.	(855)	243	(37,8)	6,1
58	67	MEJIA VILLEGAS CONSTRUCTORES S.A.	202	71	8,9	1,8
74	73	MOVICON S.A	221	6	9,8	0,2
71	77	CONCESION VIAL DE CARTAGENA S.A.	115	-	5,1	0,0
NI	52	ALCANTARILLADO BOCAGRANDE S.A. E.S.P.	177	220	7,8	5,5
NI	82	CONSTRUCTORA BARAJAS S.A.	5	(51)	0.2	-1.3
88	78	CONCESIONES Y CONSTRUCCIONES LTDA	(7)	-	(0.3)	0.0
TOTAL DEL SECTOR			2.262	3.926	100	100

SERVICIOS SOCIALES Y DE SALUD

POSICIÓN		SOCIEDAD	CIFRAS EN MILLONES DE PESOS			
2001	2002		UTILIDAD		PARTICIPACIÓN	
			2001	2002	2001	2002
36	18	CLINICA BLAS DE LEZO S.A.	615	1.101	26,0	40,8
30	27	UNIDAD OFTALMOLOGICA DE CARTAGENA LTDA.	749	706	31,6	26,2
37	30	CENTRO MEDICO CLINICA VARGAS LTDA	513	595	21,7	22,0
40	44	HOSPITAL BOCAGRANDE.S.A.	492	298	20,8	11,0
TOTAL DEL SECTOR			2.369	2.700	100	100

AGRICULTURA, CAZA Y SILVICULTURA

POSICIÓN		SOCIEDAD	CIFRAS EN MILLONES DE PESOS			
2001	2002		UTILIDAD		PARTICIPACIÓN	
			2001	2002	2001	2002
45	41	REFORESTADORA DEL CARIBE S.A.	379	326	100	100
TOTAL DEL SECTOR			379	326	100	100

RENTABILIDAD DEL ACTIVO EN LAS 100 EMPRESAS MÁS GRANDES DE CARTAGENA PARA EL 2002

Existe un índice que nos muestra el rendimiento de los activos totales; este se obtiene estableciendo una relación numérica entre las utilidades obtenidas en la empresa y por los activos invertidos en la operación del negocio.

El indicador que resulta de esta razón (Utilidad/Activos) nos suministra información acerca de cómo o en qué medida influyen los bienes y derechos que posee y adquiere la empresa en su nivel de ganancias. En pocas palabras, el indicador nos muestra la capacidad de los activos de la empresa para generar utilidades.

Para el año 2002 la firma que obtuvo la mayor capacidad en sus activos para generar utilidades fue Termomamonal servicios técnicos LTDA, al arrojar el mayor porcentaje en dicho indicador (25.1%), lo que nos indica que por cada \$100 pesos invertidos en su activo total produjo \$25 pesos de utilidad neta. Esta empresa pertenece al sector de Actividades inmobiliarias, empresariales y de alquiler.

La empresa que menos contribuye con sus activos a generar utilidades para el año 2002, es la firma Proelectrica S.A, ya que posee \$10.369 millones en activos, pero genera pérdidas valoradas en \$9.383 millones.

Las 100 empresas más grandes de Cartagena registraron, en promedio, durante el 2002, una rentabilidad del activo del 1.9%.

A empresas como Concesión vial de cartagena S.A, Eduardo Monroy Barrera e hijos y Concesiones y construcciones LTDA no fue posible aplicarles el indicadores ya que éstas no reportaron utilidades para el año 2002.

Otras firmas como, Movicon S.A, Sociedad aeroportuaria de la costa S.A y CGC LTDA, mostraron una utilidad tan pequeña con respecto a sus activos que el porcentaje que mostró el indicador fue de 0%.

En el siguiente cuadro se muestran las 10 primeras firmas dentro del ranking de las 100 empresas más grandes que obtuvieron los porcentajes más altos en el indicador estudiado.

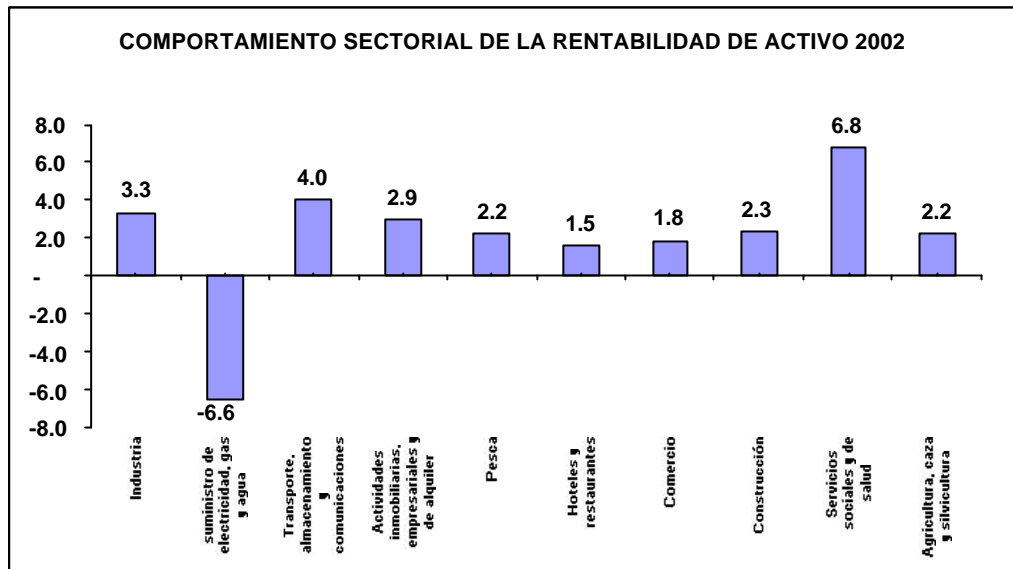
Es importante resaltar que, no son las empresas con el mayor valor en sus activos las que muestran los valores más altos para este indicador.

SOCIEDAD	CIFRAS EN MILLONES DE PESOS		
	ACTIVOS	UTILIDAD	RA(%)
TERMOMAMONAL SERVICIOS TECNICOS LTDA	7,084	1,777	25.1
SOCIEDAD PORTUARIA CARTAGENA S.A.	90,857	18,011	19.8
CONSORCIO COLOMBIANO INDUSTRIAL S.A.	15,413	2,988	19.4
OPERACIONES MARITIMAS LIMITADA.	5,600	1,014	18.1
COMAI LTDA	17,735	2,885	16.3
UNIDAD OFTALMOLOGICA DE CARTAGENA LTDA.	5,704	706	12.4
ETEC S.A.	5,629	633	11.2
CABOT COLOMBIANA S.A.	47,194	5,237	11.1
HODECOL	57,172	6,204	10.9
C.I. VIKINGOS S.A	66,964	7,151	10.7

Como se puede observar no parece lógica la situación de algunas empresas que registran unos activos muy bien valorados y generan utilidades muy insignificantes o negativas en comparación con estos activos.

Comportamiento sectorial de la rentabilidad de activo 2002

SECTORES	# EMPRESAS	2002		RP(%)
		ACTIVO	UTILIDAD	
Industria	28	2,509,596	83,613	3.3
Suministro de electricidad, gas y agua	8	2,308,575	- 151,587	6.6
Transporte, almacenamiento y comunicaciones	9	432,195	17,360	4.0
Actividades inmobiliarias, empresariales y de alquiler	15	226,026	6,658	2.9
Pesca	8	282,505	6,254	2.2
Hoteles y restaurantes	4	231,563	3,566	1.5
Comercio	14	149,161	2,739	1.8
Construcción	9	173,309	3,925	2.3
Servicios sociales y de salud	4	39,919	2,700	6.8
Agricultura, caza y silvicultura	1	14,509	326	2.2
TOTAL	100	6,367,358	- 24,446	0.4



Teniendo en cuenta la distribución sectorial presentada en la gráfica anterior se puede observar claramente que únicamente el sector de Suministro, Electricidad, Gas y Agua registró un índice de rentabilidad del activo negativo; esto se puede explicar debido a que este sector no reportó utilidad en el 2002 sino una gran pérdida valorada en \$151.587 millones.

Servicios Sociales y de Salud fue el sector que mostró el índice más alto dentro del total del conglomerado, lo que significa que las empresas del sector poseen una alta capacidad en su nivel de activos para generar utilidades.

Le siguen en su orden los sectores Transporte, Almacenamiento y Comunicaciones con un 4% en el índice; Industria con 3.3%, entre otros sectores que no sobrepasan el 3% en dicho índice.

El sector menos significativo en cuanto a su rentabilidad en activo es el de Hoteles y Restaurantes, el cual muestra unos activos realmente grandes (\$231.563 millones) en comparación con las utilidades que genera (\$3.566 millones), lo que demuestra la poca capacidad que tienen los activos invertidos en este importante sector de la ciudad para generar utilidades y por tanto riqueza para sus accionistas.

El total de los sectores muestra en la rentabilidad del activo una variación negativa del 0.4%, reflejada por la pérdida obtenida de \$24.446 millones, teniendo en cuenta el total de los activos registrados, que fueron del orden de los \$6.367.358 millones.

**RENTABILIDAD DEL ACTIVO DE LAS 100 EMPRESAS MÁS GRANDES
DE CARTAGENA PARA EL 2002**

POSICIÓN	SOCIEDAD	ACTIVOS	UTILIDAD	RA(%)
1	TERMOMAMONAL SERVICIOS TECNICOS LTDA	7,084	1,777	25.1
2	SOCIEDAD PORTUARIA CARTAGENA S.A.	90,857	18,011	19.8
3	CONSORCIO COLOMBIANO INDUSTRIAL S.A.	15,413	2,988	19.4
4	OPERACIONES MARITIMAS LIMITADA.	5,600	1,014	18.1
5	COMAI LTDA	17,735	2,885	16.3
6	UNIDAD OFTALMOLOGICA DE CARTAGENA LTDA.	5,704	706	12.4
7	ETEC S.A.	5,629	633	11.2
8	CABOT COLOMBIANA S.A.	47,194	5,237	11.1
9	HODECOL	57,172	6,204	10.9
10	C.I. VIKINGOS S.A	66,964	7,151	10.7
11	ASTILLEROS VIKINGOS S. A.	6,747	714	10.6
12	CLINICA BLAS DE LEZO S.A.	10,745	1,101	10.2
13	COREMAR LTDA	5,648	499	8.8
14	COLCLINKER S.A	438,271	38,669	8.8
15	FERRETERIA YACAMAN S.A.	14,896	1,310	8.8
16	POLYBAN INTERNACIONAL S.A.	20,741	1,772	8.5
17	SURTIGAS S.A	135,110	11,320	8.4
18	LAMITECH S.A.	122,742	9,774	8.0
19	DISTRIBUIDORA TROPICAL DE BOLIVAR S.A.	11,085	765	6.9
20	CENTRO MEDICO CLINICA VARGAS LTDA	8,824	595	6.7

FUENTE: REGISTRO MERCANTIL CÁMARA DE COMERCIO DE CARTAGENA.
N.D: NO DISPONIBLE.

**RENTABILIDAD DEL ACTIVO DE LAS 100 EMPRESAS MÁS GRANDES
DE CARTAGENA PARA EL 2002**

POSICIÓN	SOCIEDAD	ACTIVOS	UTILIDAD	RA(%)
21	AGUAS DE CARTAGENA S.A	84,405	5,432	6.4
22	C.I. CURTIEMBRES MATTEUCCI LTDA	9,065	527	5.8
23	VIGILANTES MARITIMA COMERCIAL LTDA.	14,610	784	5.4
24	C.I ANTILLANA S.A	16,187	856	5.3
25	FLORAL S.A	10,305	530	5.1
26	URBANA S.A.	11,427	566	4.9
27	PETCO S.A	460,080	20,884	4.5
28	ATUNAMAR LIMITADA	15,061	665	4.4
29	PROPAISE S.A.	10,034	425	4.2
30	VEHICULOS DE LA COSTA S.A.	10,404	401	3.9
31	NABONASAR MARTINEZ & CIA.S.A.	6,141	236	3.8
32	COMERCON S.A	7,052	269	3.8
33	RAFAEL DEL CASTILLO & CIA. S.A.	23,325	888	3.8
34	JARDINES DE CARTAGENA S.A.	6,243	213	3.4
35	BIOAISE S.A.	8,396	277	3.3
36	SERTEPORT S.A	7,828	231	3.0
37	INDUFRIAL S.A.	26,918	737	2.7
38	PROACUICOLAS LTDA	5,885	157	2.7
39	ALCANTARILLADO BOCAGRANDE S.A. E.S.P.	8,443	220	2.6
40	SUMAZARI S.A	6,122	155	2.5

**FUENTE: REGISTRO MERCANTIL CÁMARA DE COMERCIO DE CARTAGENA.
N.D: NO DISPONIBLE.**

**RENTABILIDAD DEL ACTIVO DE LAS 100 EMPRESAS MÁS GRANDES
DE CARTAGENA PARA EL 2002**

POSICIÓN	SOCIEDAD	ACTIVOS	UTILIDAD	RA(%)
41	C.I. AGROINDUSTRIAS SANTA CRUZ DE SOLEDAD S.A	20,589	512	2.5
42	CELLUX COLOMBIANA S.A.	8,537	207	2.4
43	INVERMAS S.A.	9,036	214	2.4
44	CIA HARINERA INDUSTRIAL LTDA	8,305	194	2.3
45	CRISTAL BOLIVAR LTDA	7,762	181	2.3
46	POLYBOL S.A.	23,424	545	2.3
47	REFORESTADORA DEL CARIBE S.A.	14,509	326	2.2
48	CORPORACION PLASTICA S.A.	7,860	166	2.1
49	HOSPITAL BOCAGRANDE.S.A.	14,647	298	2.0
50	CICON S.A.	22,227	448	2.0
51	INDUPOLLO S.A.	11,270	214	1.9
52	MUNDIAL DE RODAMIENTOS LTDA.	6,708	103	1.5
53	PROPILCO S.A	491,432	7,466	1.5
54	EDURBE S.A.	16,116	243	1.5
55	PROCECON S.A.	10,025	143	1.4
56	BIOFILM S.A.-	295,017	4,206	1.4
57	KANGUROID LTDA	15,284	211	1.4
58	TELECARTAGENA E.S.P	217,550	2,876	1.3
59	GRUPO HOTELERO MAR Y SOL S.A.	45,343	550	1.2
60	ALMACEN BC S.A.	19,271	230	1.2

**FUENTE: REGISTRO MERCANTIL CÁMARA DE COMERCIO DE CARTAGENA.
N.D: NO DISPONIBLE.**

**RENTABILIDAD DEL ACTIVO DE LAS 100 EMPRESAS MÁS GRANDES
DE CARTAGENA PARA EL 2002**

POSICIÓN	SOCIEDAD	ACTIVOS	UTILIDAD	RA(%)
61	CONTECAR S.A.	61,197	708	1.2
62	AMBAR S.A	26,766	268	1.0
63	MEJIA VILLEGAS CONSTRUCTORES S.A.	7,382	71	1.0
64	EDITORIA DEL MAR S.A.	12,529	108	0.9
65	ALVAREZ Y COLLINS S.A.	36,023	311	0.9
66	AREDA MARINE FUEL C.I. LTDA	8,330	69	0.8
67	DUPONT POWDER COATINGS ANDINA S.A.	14,242	109	0.8
68	TODOMAR S.A.	6,587	35	0.5
69	COMERCIALIZADORA INTERNACIONAL EL GLOBO S.A	5,668	26	0.5
70	CIA HOTELERA DE CARTAGENA DE INDIAS S.A.	73,885	322	0.4
71	C.I. AQUACULTIVOS DEL CARIBE S.A.	15,987	53	0.3
72	PESCATUN DE COLOMBIA S.A	12,028	22	0.2
73	MOVICON S.A	13,064	6	0.0
74	SOCIEDAD AEROPORTUARIA DE LA COSTA S.A	11,983	1	0.0
75	CGC LTDA	17,686	2	0.0
76	CONCESION VIAL DE CARTAGENA S.A.	66,223	ND	ND
77	CONCESIONES Y CONSTRUCCIONES LTDA	18,350	ND	ND
78	EDUARDO MONROY BARRERA E HIJOS S. EN C.	20,865	ND	ND
79	PUERTO DE MAMONAL S.A.	29,924	(74)	(0.2)
80	MONO BLOCK S.A	10,034	(44)	(0.4)

**FUENTE: REGISTRO MERCANTIL CÁMARA DE COMERCIO DE CARTAGENA.
N.D: NO DISPONIBLE.**

**RENTABILIDAD DEL ACTIVO DE LAS 100 EMPRESAS MÁS GRANDES
DE CARTAGENA PARA EL 2002**

POSICIÓN	SOCIEDAD	ACTIVOS	UTILIDAD	RA(%)
81	COLCEFA LTDA	6,716	(43)	(0.6)
82	DROLITORAL S.A.	7,368	(48)	(0.6)
83	CONSTRUCTORA BARAJAS S.A.	6,092	(51)	(0.8)
84	C.I. OCEANOS S.A	108,200	(967)	(0.9)
85	DEXTON S.A.	120,685	(2,365)	(2.0)
86	TERMOCANDELARIA S.C.A	80,158	(1,846)	(2.3)
87	TUVINIL DE COLOMBIA S.A.	13,963	(346)	(2.5)
88	ABOCOL S.A	211,844	(6,461)	(3.0)
89	SIPSA S.A	7,458	(243)	(3.3)
90	C.I. CARTAGENERA DE ACUACULTURA S.A.	42,192	(1,683)	(4.0)
91	RETRAMAR S.A.	8,022	(370)	(4.6)
92	GEON POLIMEROS ANDINOS S.A.	51,191	(2,601)	(5.1)
93	MADE IN ITALY S.A.	15,632	(959)	(6.1)
94	HOTEL SANTA CLARA S.A.	55,163	(3,509)	(6.4)
95	PROLECA LTDA	6,762	(432)	(6.4)
96	GUARDIAN DE COLOMBIA S.A.	5,889	(384)	(6.5)
97	MUELLES EL BOSQUE S.A	53,796	(3,849)	(7.2)
98	ELECTROCOSTA S.A	1,916,051	(144,698)	(7.6)
99	TERMOCARTAGENA S.A E.S.P.	64,052	(13,114)	(20.5)
100	PROELECTRICA & CIA	10,369	(9,383)	(90.5)

**FUENTE: REGISTRO MERCANTIL CÁMARA DE COMERCIO DE CARTAGENA.
N.D: NO DISPONIBLE.**

DISTRIBUCIÓN POR SECTOR

INDUSTRIA

POSICIÓN	SOCIEDAD	ACTIVOS	UTILIDAD	RA(%)
5	COMAI LTDA	17,735	2,885	16.3
8	CABOT COLOMBIANA S.A.	47,194	5,237	11.1
11	ASTILLEROS VIKINGOS S. A.	6,747	714	10.6
14	COLCLINKER S.A	438,271	38,669	8.8
16	POLYBAN INTERNACIONAL S.A.	20,741	1,772	8.5
18	LAMITECH S.A.	122,742	9,774	8.0
22	C.I. CURTIEMBRES MATTEUCCI LTDA	9,065	527	5.8
27	PETCO S.A	460,080	20,884	4.5
31	NABONASAR MARTINEZ & CIA.S.A.	6,141	236	3.8
33	RAFAEL DEL CASTILLO & CIA. S.A.	23,325	888	3.8
37	INDUFRIAL S.A.	26,918	737	2.7
41	C.I. AGROINDUSTRIAS SANTA CRUZ DE SOLEDAD S.A	20,589	512	2.5
42	CELLUX COLOMBIANA S.A.	8,537	207	2.4
44	CIA HARINERA INDUSTRIAL LTDA	8,305	194	2.3
46	POLYBOL S.A.	23,424	545	2.3
48	CORPORACION PLASTICA S.A.	7,860	166	2.1
53	PROPILCO S.A	491,432	7,466	1.5
56	BIOFILM S.A.-	295,017	4,206	1.4
62	AMBAR S.A	26,766	268	1.0
64	EDITORA DEL MAR S.A.	12,529	108	0.9
67	DUPONT POWDER COATINGS ANDINA S.A.	14,242	109	0.8
80	MONO BLOCK S.A	10,034	(44)	(0.4)
85	DEXTON S.A.	120,685	(2,365)	(2.0)
87	TUVINIL DE COLOMBIA S.A.	13,963	(346)	(2.5)
88	ABOCOL S.A	211,844	(6,461)	(3.0)
89	SIPSA S.A	7,458	(243)	(3.3)
92	GEON POLIMEROS ANDINOS S.A.	51,191	(2,601)	(5.1)
95	PROLECA LTDA	6,762	(432)	(6.4)
SUBTOTAL		2,509,596	83,613	3.3

FUENTE: REGISTRO MERCANTIL CÁMARA DE COMERCIO DE CARTAGENA.
 N.D: NO DISPONIBLE.

SUMINISTRO DE ELECTRICIDAD, GAS Y AGUA

POSICIÓN	SOCIEDAD	ACTIVOS	UTILIDAD	RA(%)
17	SURTIGAS S.A	135,110	11,320	8.4
21	AGUAS DE CARTAGENA S.A	84,405	5,432	6.4
29	PROPAISE S.A.	10,034	425	4.2
35	BIOAISE S.A.	8,396	277	3.3
86	TERMOCANDELARIA S.C.A	80,158	(1,846)	(2.3)
98	ELECTROCOSTA S.A	1,916,051	(144,698)	(7.6)
99	TERMOCARTAGENA S.A E.S.P.	64,052	(13,114)	(20.5)
100	PROELECTRICA & CIA	10,369	(9,383)	(90.5)
TOTAL DEL SECTOR		2,308,575	(151,587)	(6.6)

TRANSPORTE, ALMACENAMIENTO Y COMUNICACIONES

POSICIÓN	SOCIEDAD	ACTIVOS	UTILIDAD	RA(%)
2	SOCIEDAD PORTUARIA CARTAGENA S.A.	90,857	18,011	19.8
13	COREMAR LTDA	5,648	499	8.8
36	SERTEPORT S.A	7,828	231	3.0
58	TELECARTAGENA E.S.P	217,550	2,876	1.3
68	TODOMAR S.A.	6,587	35	0.5
74	SOCIEDAD AEROPORTUARIA DE LA COSTA S.A	11,983	1	0.0
79	PUERTO DE MAMONAL S.A.	29,924	(74)	(0.2)
91	RETRAMAR S.A.	8,022	(370)	(4.6)
97	MUELLES EL BOSQUE S.A	53,796	(3,849)	(7.2)
TOTAL DEL SECTOR		432,195	17,360	4.0

FUENTE: REGISTRO MERCANTIL CÁMARA DE COMERCIO DE CARTAGENA.
N.D: NO DISPONIBLE.

ACTIVIDADES INMOBILIARIAS, EMPRESARIALES Y DE ALQUILER

POSICIÓN	SOCIEDAD	ACTIVOS	UTILIDAD	RA(%)
1	TERMOMAMONAL SERVICIOS TECNICOS LTDA	7,084	1,777	25.1
4	OPERACIONES MARITIMAS LIMITADA.	5,600	1,014	18.1
7	ETEC S.A.	5,629	633	11.2
23	VIGILANTES MARITIMA COMERCIAL LTDA.	14,610	784	5.4
26	URBANA S.A.	11,427	566	4.9
34	JARDINES DE CARTAGENA S.A.	6,243	213	3.4
40	SUMAZARI S.A	6,122	155	2.5
43	INVERMAS S.A.	9,036	214	2.4
45	CRISTAL BOLIVAR LTDA	7,762	181	2.3
55	PROCECON S.A.	10,025	143	1.4
61	CONTECAR S.A.	61,197	708	1.2
65	ALVAREZ Y COLLINS S.A.	36,023	311	0.9
75	CGC LTDA	17,686	2	0.0
78	EDUARDO MONROY BARRERA E HIJOS S. EN C.	20,865	ND	ND
81	COLCEFA LTDA	6,716	(43)	(0.6)
TOTAL DEL SECTOR		226,026	6,658	2.9

PESCA

POSICIÓN	SOCIEDAD	ACTIVOS	UTILIDAD	RA(%)
10	C.I. VIKINGOS S.A	66,964	7,151	10.7
24	C.I ANTILLANA S.A	16,187	856	5.3
28	ATUNAMAR LIMITADA	15,061	665	4.4
38	PROACUICOLAS LTDA	5,885	157	2.7
71	C.I. AQUACULTIVOS DEL CARIBE S.A.	15,987	53	0.3
72	PESCATUN DE COLOMBIA S.A	12,028	22	0.2
84	C.I. OCEANOS S.A	108,200	(967)	(0.9)
90	C.I. CARTAGENERA DE ACUACULTURA S.A.	42,192	(1,683)	(4.0)
TOTAL DEL SECTOR		282,505	6,254	2.2

FUENTE: REGISTRO MERCANTIL CÁMARA DE COMERCIO DE CARTAGENA.
N.D.: NO DISPONIBLE.

HOTELES Y RESTAURANTES

POSICIÓN	SOCIEDAD	ACTIVOS	UTILIDAD	RA(%)
9	HODECOL	57,172	6,204	10.9
59	GRUPO HOTELERO MAR Y SOL S.A.	45,343	550	1.2
70	CIA HOTELERA DE CARTAGENA DE INDIAS S.A.	73,885	322	0.4
94	HOTEL SANTA CLARA S.A.	55,163	(3,509)	(6.4)
TOTAL DEL SECTOR		231,563	3,566	1.5

COMERCIO

POSICIÓN	SOCIEDAD	ACTIVOS	UTILIDAD	RA(%)
15	FERRETERIA YACAMAN S.A.	14,896	1,310	8.8
19	DISTRIBUIDORA TROPICAL DE BOLIVAR S.A.	11,085	765	6.9
25	FLORAL S.A.	10,305	530	5.1
30	VEHICULOS DE LA COSTA S.A.	10,404	401	3.9
32	COMERCON S.A.	7,052	269	3.8
51	INDUPOLLO S.A.	11,270	214	1.9
52	MUNDIAL DE RODAMIENTOS LTDA.	6,708	103	1.5
57	KANGUROID LTDA	15,284	211	1.4
60	ALMACEN BC S.A.	19,271	230	1.2
66	AREDA MARINE FUEL C.I. LTDA	8,330	69	0.8
69	COMERCIALIZADORA INTERNACIONAL EL GLOBO S.A.	5,668	26	0.5
82	DROLITORAL S.A.	7,368	(48)	(0.6)
93	MADE IN ITALY S.A.	15,632	(959)	(6.1)
96	GUARDIAN DE COLOMBIA S.A.	5,889	(384)	(6.5)
TOTAL DEL SECTOR		149,161	2,739	1.8

FUENTE: REGISTRO MERCANTIL CÁMARA DE COMERCIO DE CARTAGENA.
N.D: NO DISPONIBLE.

CONSTRUCCIÓN

POSICIÓN	SOCIEDAD	ACTIVOS	UTILIDAD	RA(%)
3	CONSORCIO COLOMBIANO INDUSTRIAL S.A.	15,413	2,988	19.4
39	ALCANTARILLADO BOCAGRANDE S.A. E.S.P.	8,443	220	2.6
50	CICON S.A.	22,227	448	2.0
54	EDURBE S.A.	16,116	243	1.5
63	MEJIA VILLEGAS CONSTRUCTORES S.A.	7,382	71	1.0
73	MOVICON S.A	13,064	6	0.0
76	CONCESION VIAL DE CARTAGENA S.A.	66,223	ND	ND
77	CONCESIONES Y CONSTRUCCIONES LTDA	18,350	ND	ND
83	CONSTRUCTORA BARAJAS S.A.	6,092	(51)	(0.8)
TOTAL DEL SECTOR		173,309	3,925	2.3

SERVICIOS SOCIALES Y DE SALUD

POSICIÓN	SOCIEDAD	ACTIVOS	UTILIDAD	RA(%)
6	UNIDAD OFTALMOLOGICA DE CARTAGENA LTDA.	5,704	706	12.4
12	CLINICA BLAS DE LEZO S.A.	10,745	1,101	10.2
20	CENTRO MEDICO CLINICA VARGAS LTDA	8,824	595	6.7
49	HOSPITAL BOCAGRANDE.S.A.	14,647	298	2.0
TOTAL DEL SECTOR		39,919	2,700	6.8

AGRICULTURA, CAZA Y SILVICULTURA

POSICIÓN	SOCIEDAD	ACTIVO	UTILIDAD	RA(%)
47	REFORESTADORA DEL CARIBE S.A.	14,509	326	2.2
SUBTOTAL		14,509	326	2.2

FUENTE: REGISTRO MERCANTIL CÁMARA DE COMERCIO DE CARTAGENA.
N.D: NO DISPONIBLE.

RENTABILIDAD DEL PATRIMONIO EN LAS 100 EMPRESAS MÁS GRANDES DE CARTAGENA PARA EL 2002

La razón entre las utilidades y el patrimonio constituye un indicador importante en el momento de hacer un análisis de la rentabilidad de las empresas. Ilustra la medida en que los socios obtienen rendimiento sobre su inversión y la proporción en que éste se refleja directamente en las ganancias de la firma.

De las 100 empresas más grandes de Cartagena, el 31% de las firmas se ubica dentro de un rango en la rentabilidad del patrimonio que va del 10,7 al 49,9%; el 43% tiene rendimientos positivos que llegan hasta 9,5%; y el 25% restante presenta valores menores o iguales a cero. En promedio, la rentabilidad del patrimonio de las 100 empresas más grandes de la ciudad es del 7,12% aproximadamente.

Atunamar Ltda, alcanza, con una diferencia importante en relación con las empresas que le siguen, el rendimiento más alto. Sus utilidades, de \$665 millones, corresponden al 94,2% de su patrimonio, valorado en \$706 millones. Similarmente, Termomamonal Servicios Técnicos Ltda, se ubica en el segundo lugar de la lista, con un porcentaje del 49.9%. Se puede observar que las utilidades que recibe esta empresa representa prácticamente el 50% de su

patrimonio, mientras que para el Alcantarillado de Bocagrande S.A. E.S.P, la tercera empresa en la lista, la relación numérica entre las dos cantidades, no supera el 37,3%.

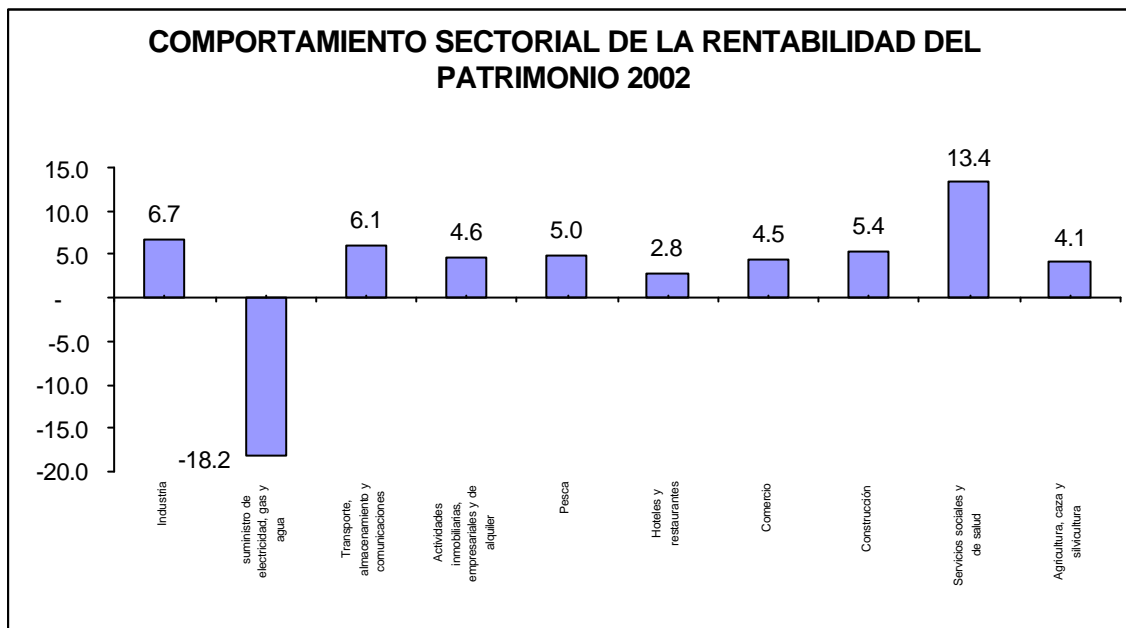
Otras de las empresas que se destacan por la rentabilidad de su patrimonio son Hodecol, el Consorcio Colombiano Industrial S.A. y la Sociedad Portuaria de Cartagena S.A. Para éstas empresas el indicador arroja tasas del 36.5%, 30,3% y 30%, con un patrimonio de \$16.978 millones, \$9.875 millones y \$60.053 millones y unas utilidades de \$6.204 millones, \$2.988 millones y \$18.011 millones respectivamente.

De manera similar a la tendencia que se observa al estudiar la rentabilidad del activo, la relación entre el valor del patrimonio y su rendimiento, con respecto a las utilidades, no es clara. No son las empresas que registran las cuentas más grandes de patrimonio las que alcanzan los rendimientos más elevados.

Comportamiento sectorial según rentabilidad del patrimonio 2002

SECTORES	# EMPRESAS	2001		RP(%)
		UTILIDAD	PART	
Industria	28	1,241,897	83,613	6.7
suministro de electricidad, gas y agua	8	833,105	- 151,587	18.2
Transporte, almacenamiento y comunicaciones	9	284,723	17,360	6.1
Actividades inmobiliarias, empresariales y de alquiler	15	144,157	6,658	4.6
Pesca	8	126,284	6,254	5.0
Hoteles y restaurantes	4	127,598	3,566	2.8
Comercio	14	60,215	2,739	4.5
Construcción	9	72,296	3,925	5.4
Servicios sociales y de salud	4	20,208	2,700	13.4
Agricultura, caza y silvicultura	1	8,000	326	4.1
TOTAL	100	2,918,482	- 24,446	0.8

En el gráfico siguiente se puede apreciar el comportamiento presentado en cada uno de los sectores analizados, teniendo en cuenta la rentabilidad del patrimonio de las 100 empresas más grandes para el 2002.



El sector Suministro de Electricidad, Gas y Agua es el único sector que muestra una variación negativa (18.2%). Esta variación puede ser explicada por la pérdida registrada en el sector con relación al patrimonio total de las empresas. Además, se debe tener en cuenta que este sector mostró un caso atípico dentro de las empresas que incluye; es el caso de PROELECTRICA S.A, empresa que registró para el 2002 pérdidas valoradas en \$9.383 millones, y mostró un patrimonio negativo de \$5.459 millones; este fenómeno puede ser explicado

por una descapitalización dada en la empresa a causa de haber obtenido muchas pérdidas para el 2002, o por estar esta empresa en liquidación.

El sector que mostró el mejor índice de patrimonio fue el de Servicios Sociales y de Salud con un 13.4%, el cual a pesar de mostrar un nivel de patrimonio no muy alto comparado con los otros sectores, presenta un nivel de utilidades significativo. Es decir, éste sector es el que alcanza el rendimiento más alto, al corresponder sus utilidades (\$2.700 millones) al 13.4% de su patrimonio (\$20.208 millones).

Al anterior le siguen en orden de importancia los sectores, Industria con 6.7%; Transporte, Almacenamiento y Comunicaciones con 6.1%; construcción con 5.4%, entre otros.

El sector que menos aporta a este indicador es el de Hoteles y Restaurantes, el cual solo presenta una rentabilidad del 2.8% dentro de las empresas que incluye; se puede explicar este comportamiento debido a la minoría de empresas que conforman el sector, o bien, a que las empresas constituyen un nivel de patrimonio significativo (\$127.598 millones) en comparación con las pocas utilidades que registran (\$3.566 millones).

**RENTABILIDAD DEL PATRIMONIO DE LAS 100 EMPRESAS MÁS
GRANDES DE CARTAGENA PARA EL 2002**

POSICIÓN	SOCIEDAD	PATRIMONIO	UTILIDAD	RP(%)
1	ATUNAMAR LIMITADA	706	665	94.2
2	TERMOMAMONAL SERVICIOS TECNICOS LTDA	3,562	1,777	49.9
3	ALCANTARILLADO BOCAGRANDE S.A. E.S.P.	590	220	37.3
4	HODECOL	16,978	6,204	36.5
5	CONSORCIO COLOMBIANO INDUSTRIAL S.A.	9,875	2,988	30.3
6	SOCIEDAD PORTUARIA CARTAGENA S.A.	60,053	18,011	30.0
7	SERTEPORT S.A	861	231	26.8
8	OPERACIONES MARITIMAS LIMITADA.	4,234	1,014	23.9
9	ETEC S.A.	2,693	633	23.5
10	C.I. CURTIEMBRES MATTEUCCI LTDA	2,318	527	22.7
11	COMAI LTDA	13,828	2,885	20.9
12	BIOAISE S.A.	1,422	277	19.5
13	DISTRIBUIDORA TROPICAL DE BOLIVAR S.A.	3,977	765	19.2
14	UNIDAD OFTALMOLOGICA DE CARTAGENA LTDA.	3,704	706	19.1
15	C.I. VIKINGOS S.A	37,850	7,151	18.9
16	PROPAISE S.A.	2,279	425	18.6
17	CLINICA BLAS DE LEZO S.A.	6,220	1,101	17.7
18	CENTRO MEDICO CLINICA VARGAS LTDA	3,402	595	17.5
19	SURTIGAS S.A	68,435	11,320	16.5
20	LAMITECH S.A.	61,532	9,774	15.9

**FUENTE: REGISTRO MERCANTIL CÁMARA DE COMERCIO DE CARTAGENA.
N.D: NO DISPONIBLE.**

**RENTABILIDAD DEL PATRIMONIO DE LAS 100 EMPRESAS MÁS
GRANDES DE CARTAGENA PARA EL 2002**

POSICIÓN	SOCIEDAD	PATRIMONIO	UTILIDAD	RP(%)
21	POLYBAN INTERNACIONAL S.A.	11,696	1,772	15.2
22	AGUAS DE CARTAGENA S.A	36,878	5,432	14.7
23	CABOT COLOMBIANA S.A.	35,822	5,237	14.6
24	FERRETERIA YACAMAN S.A.	9,217	1,310	14.2
25	VIGILANTES MARITIMA COMERCIAL LTDA.	5,689	784	13.8
26	FLORAL S.A	3,865	530	13.7
27	PETCO S.A	155,846	20,884	13.4
28	COMERCON S.A	2,135	269	12.6
29	ASTILLEROS VIKINGOS S. A.	6,044	714	11.8
30	COLCLINKER S.A	352,063	38,669	11.0
31	COREMAR LTDA	4,659	499	10.7
32	CRISTAL BOLIVAR LTDA	1,896	181	9.5
33	C.I ANTILLANA S.A	8,999	856	9.5
34	AREDA MARINE FUEL C.I. LTDA	803	69	8.5
35	PESCATUN DE COLOMBIA S.A	267	22	8.3
36	VEHICULOS DE LA COSTA S.A.	4,989	401	8.0
37	PROACUICOLAS LTDA	2,110	157	7.4
38	RAFAEL DEL CASTILLO & CIA. S.A.	12,707	888	7.0
39	CGC LTDA	23	2	6.6
40	MUNDIAL DE RODAMIENTOS LTDA.	1,657	103	6.2

**FUENTE: REGISTRO MERCANTIL CÁMARA DE COMERCIO DE CARTAGENA.
N.D: NO DISPONIBLE.**

**RENTABILIDAD DEL PATRIMONIO DE LAS 100 EMPRESAS MÁS
GRANDES DE CARTAGENA PARA EL 2002**

POSICIÓN	SOCIEDAD	PATRIMONIO	UTILIDAD	RP(%)
41	CIA HARINERA INDUSTRIAL LTDA	3,876	194	5.0
42	URBANA S.A.	11,426	566	4.9
43	C.I. AGROINDUSTRIAS SANTA CRUZ DE SOLEDAD S.A	10,469	512	4.9
44	HOSPITAL BOCAGRANDE.S.A.	6,882	298	4.3
45	CELLUX COLOMBIANA S.A.	4,848	207	4.3
46	NABONASAR MARTINEZ & CIA.S.A.	5,592	236	4.2
47	REFORESTADORA DEL CARIBE S.A.	8,000	326	4.1
48	INDUFRIAL S.A.	18,567	737	4.0
49	CICON S.A.	11,490	448	3.9
50	JARDINES DE CARTAGENA S.A.	5,497	213	3.9
51	PROPILCO S.A	194,529	7,466	3.8
52	BIOFILM S.A.-	109,629	4,206	3.8
53	ALMACEN BC S.A.	6,025	230	3.8
54	POLYBOL S.A.	15,070	545	3.6
55	AMBAR S.A	7,701	268	3.5
56	SUMAZARI S.A	4,670	155	3.3
57	CORPORACION PLASTICA S.A.	5,073	166	3.3
58	PROCECON S.A.	4,743	143	3.0
59	DUPONT POWDER COATINGS ANDINA S.A.	3,990	109	2.7
60	INDUPOLLO S.A.	8,679	214	2.5

**FUENTE: REGISTRO MERCANTIL CÁMARA DE COMERCIO DE CARTAGENA.
N.D: NO DISPONIBLE**

**RENTABILIDAD DEL PATRIMONIO DE LAS 100 EMPRESAS MÁS
GRANDES DE CARTAGENA PARA EL 2002**

POSICIÓN	SOCIEDAD	PATRIMONIO	UTILIDAD	RP(%)
61	INVERMAS S.A.	8,772	214	2.4
62	ALVAREZ Y COLLINS S.A.	14,264	311	2.2
63	EDURBE S.A.	11,896	243	2.0
64	KANGUROID LTDA	11,374	211	1.9
65	TELECARTAGENA E.S.P	157,353	2,876	1.8
66	MEJIA VILLEGAS CONSTRUCTORES S.A.	4,622	71	1.5
67	EDITORIA DEL MAR S.A.	7,295	108	1.5
68	GRUPO HOTELERO MAR Y SOL S.A.	40,349	550	1.4
69	TODOMAR S.A.	2,736	35	1.3
70	COMERCIALIZADORA INTERNACIONAL EL GLOBO S.A	2,103	26	1.3
71	CONTECAR S.A.	58,586	708	1.2
72	CIA HOTELERA DE CARTAGENA DE INDIAS S.A.	58,341	322	0.6
73	C.I. AQUACULTIVOS DEL CARIBE S.A.	12,272	53	0.4
74	MOVICON S.A	7,714	6	0.1
75	SOCIEDAD AEROPORTUARIA DE LA COSTA S.A	5,710	1	0.0
76	CONCESION VIAL DE CARTAGENA S.A.	24,759	-	-
77	EDUARDO MONROY BARRERA E HIJOS S. EN C.	11,409	-	-
78	CONCESIONES Y CONSTRUCCIONES LTDA	138	-	-
79	PUERTO DE MAMONAL S.A.	12,391	(74)	(0.6)
80	COLCEFA LTDA	6,693	(43)	(0.6)

**FUENTE: REGISTRO MERCANTIL CÁMARA DE COMERCIO DE CARTAGENA.
N.D: NO DISPONIBLE.**

**RENTABILIDAD DEL PATRIMONIO DE LAS 100 EMPRESAS MÁS
GRANDES DE CARTAGENA PARA EL 2002**

POSICIÓN	SOCIEDAD	PATRIMONIO	UTILIDAD	RP(%)
81	MONO BLOCK S.A	4,724	(44)	(0.9)
82	C.I. OCEANOS S.A	47,365	(967)	(2.0)
83	DROLITORAL S.A.	2,040	(48)	(2.3)
84	SIPSA S.A	7,097	(243)	(3.4)
85	CONSTRUCTORA BARAJAS S.A.	1,210	(51)	(4.2)
86	ABOCOL S.A	108,992	(6,461)	(5.9)
87	DEXTON S.A.	38,253	(2,365)	(6.2)
88	TERMOCANDELARIA S.C.A	27,879	(1,846)	(6.6)
89	GEON POLIMEROS ANDINOS S.A.	36,145	(2,601)	(7.2)
90	TUVINIL DE COLOMBIA S.A.	4,503	(346)	(7.7)
91	RETRAMAR S.A.	4,278	(370)	(8.6)
92	C.I. CARTAGENERA DE ACUACULTURA S.A.	16,716	(1,683)	(10.1)
93	MUELLES EL BOSQUE S.A	36,683	(3,849)	(10.5)
94	PROLECA LTDA	3,684	(432)	(11.7)
95	ELECTROCOSTA S.A	675,370	(144,698)	(21.4)
96	HOTEL SANTA CLARA S.A.	11,930	(3,509)	(29.4)
97	MADE IN ITALY S.A.	3,005	(959)	(31.9)
98	TERMOCARTAGENA S.A E.S.P.	26,301	(13,114)	(49.9)
99	GUARDIAN DE COLOMBIA S.A.	346	(384)	(110.9)
100	PROELECTRICA & CIA	(5,459)	(9,383)	171.9

**FUENTE: REGISTRO MERCANTIL CÁMARA DE COMERCIO DE CARTAGENA.
N.D: NO DISPONIBLE.**

DISTRIBUCIÓN POR SECTOR

INDUSTRIA

POSICIÓN	SOCIEDAD	PATRIMONIO	UTILIDAD	RP(%)
10	C.I. CURTIEMBRES MATTEUCCI LTDA	2,318	527	22.7
11	COMAI LTDA	13,828	2,885	20.9
20	LAMITECH S.A.	61,532	9,774	15.9
21	POLYBAN INTERNACIONAL S.A.	11,696	1,772	15.2
23	CABOT COLOMBIANA S.A.	35,822	5,237	14.6
27	PETCO S.A	155,846	20,884	13.4
29	ASTILLEROS VIKINGOS S. A.	6,044	714	11.8
30	COLCLINKER S.A	352,063	38,669	11.0
38	RAFAEL DEL CASTILLO & CIA. S.A.	12,707	888	7.0
41	CIA HARINERA INDUSTRIAL LTDA	3,876	194	5.0
43	C.I. AGROINDUSTRIAS SANTA CRUZ DE SOLEDAD S.A	10,469	512	4.9
45	CELLUX COLOMBIANA S.A.	4,848	207	4.3
46	NABONASAR MARTINEZ & CIA.S.A.	5,592	236	4.2
48	INDUFRIAL S.A.	18,567	737	4.0
51	PROPILCO S.A	194,529	7,466	3.8
52	BIOFILM S.A.-	109,629	4,206	3.8
54	POLYBOL S.A.	15,070	545	3.6
55	AMBAR S.A	7,701	268	3.5
57	CORPORACION PLASTICA S.A.	5,073	166	3.3
59	DUPONT POWDER COATINGS ANDINA S.A.	3,990	109	2.7
67	EDITORIA DEL MAR S.A.	7,295	108	1.5
81	MONO BLOCK S.A	4,724	(44)	(0.9)
84	SIPSA S.A	7,097	(243)	(3.4)
86	ABOCOL S.A	108,992	(6,461)	(5.9)
87	DEXTON S.A.	38,253	(2,365)	(6.2)
89	GEON POLIMEROS ANDINOS S.A.	36,145	(2,601)	(7.2)
90	TUVINIL DE COLOMBIA S.A.	4,503	(346)	(7.7)
94	PROLECA LTDA	3,684	(432)	(11.7)
TOTAL DEL SECTOR		1,241,897	83,613	6.7

FUENTE: REGISTRO MERCANTIL CÁMARA DE COMERCIO DE CARTAGENA.
N.D: NO DISPONIBLE.

SUMINISTRO DE ELECTRICIDAD, GAS Y AGUA

POSICIÓN	SOCIEDAD	PATRIMONIO	UTILIDAD	RP(%)
100	PROELECTRICA & CIA	(5,459)	(9,383)	171.9
12	BIOAISE S.A.	1,422	277	19.5
16	PROPAISE S.A.	2,279	425	18.6
19	SURTIGAS S.A	68,435	11,320	16.5
22	AGUAS DE CARTAGENA S.A	36,878	5,432	14.7
88	TERMOCANDELARIA S.C.A	27,879	(1,846)	(6.6)
95	ELECTROCOSTA S.A	675,370	(144,698)	(21.4)
98	TERMOCARTAGENA S.A E.S.P.	26,301	(13,114)	(49.9)
TOTAL DEL SECTOR		833,105	(151,587)	(18.2)

TRANSPORTE, ALMACENAMIENTO Y COMUNICACIONES

POSICIÓN	SOCIEDAD	PATRIMONIO	UTILIDAD	RP(%)
6	SOCIEDAD PORTUARIA CARTAGENA S.A.	60,053	18,011	30.0
7	SERTEPORT S.A	861	231	26.8
31	COREMAR LTDA	4,659	499	10.7
65	TELECARTAGENA E.S.P	157,353	2,876	1.8
69	TODOMAR S.A.	2,736	35	1.3
75	SOCIEDAD AEROPORTUARIA DE LA COSTA S.A	5,710	1	0.0
79	PUERTO DE MAMONAL S.A.	12,391	(74)	(0.6)
91	RETRAMAR S.A.	4,278	(370)	(8.6)
93	MUELLES EL BOSQUE S.A	36,683	(3,849)	(10.5)
TOTAL DEL SECTOR		284,723	17,360	6.1

FUENTE: REGISTRO MERCANTIL CÁMARA DE COMERCIO DE CARTAGENA.
N.D: NO DISPONIBLE.

ACTIVIDADES INMOBILIARIAS, EMPRESARIALES Y DE ALQUILER

POSICIÓN	SOCIEDAD	PATRIMONIO	UTILIDAD	RP(%)
2	TERMOMAMONAL SERVICIOS TECNICOS LTDA	3,562	1,777	49.9
8	OPERACIONES MARITIMAS LIMITADA.	4,234	1,014	23.9
9	ETEC S.A.	2,693	633	23.5
25	VIGILANTES MARITIMA COMERCIAL LTDA.	5,689	784	13.8
32	CRISTAL BOLIVAR LTDA	1,896	181	9.5
39	CGC LTDA	23	2	6.6
42	URBANA S.A.	11,426	566	4.9
50	JARDINES DE CARTAGENA S.A.	5,497	213	3.9
56	SUMAZARI S.A	4,670	155	3.3
58	PROCECON S.A.	4,743	143	3.0
61	INVERMAS S.A.	8,772	214	2.4
62	ALVAREZ Y COLLINS S.A.	14,264	311	2.2
71	CONTECAR S.A.	58,586	708	1.2
77	EDUARDO MONROY BARRERA E HIJOS S. EN C.	11,409	-	-
80	COLCEFA LTDA	6,693	(43)	(0.6)
TOTAL DEL SECTOR		144,157	6,658	4.6

PESCA

POSICIÓN	SOCIEDAD	PATRIMONIO	UTILIDAD	RP(%)
1	ATUNAMAR LIMITADA	706	665	94.2
15	C.I. VIKINGOS S.A	37,850	7,151	18.9
33	C.I ANTILLANA S.A	8,999	856	9.5
35	PESCATUN DE COLOMBIA S.A	267	22	8.3
37	PROACUICOLAS LTDA	2,110	157	7.4
73	C.I. AQUACULTIVOS DEL CARIBE S.A.	12,272	53	0.4
82	C.I. OCEANOS S.A	47,365	(967)	(2.0)
92	C.I. CARTAGENERA DE ACUACULTURA S.A.	16,716	(1,683)	(10.1)
TOTAL DEL SECTOR		126,284	6,254	5.0

FUENTE: REGISTRO MERCANTIL CÁMARA DE COMERCIO DE CARTAGENA.
N.D: NO DISPONIBLE.

HOTELES Y RESTAURANTES

POSICIÓN	SOCIEDAD	PATRIMONIO	UTILIDAD	RP(%)
4	HODECOL	16,978	6,204	36.5
68	GRUPO HOTELERO MAR Y SOL S.A.	40,349	550	1.4
72	CIA HOTELERA DE CARTAGENA DE INDIAS S.A.	58,341	322	0.6
96	HOTEL SANTA CLARA S.A.	11,930	(3,509)	(29.4)
TOTAL DEL SECTOR		127,598	3,566	2.8

COMERCIO

POSICIÓN	SOCIEDAD	PATRIMONIO	UTILIDAD	RP(%)
13	DISTRIBUIDORA TROPICAL DE BOLIVAR S.A.	3,977	765	19.2
24	FERRETERIA YACAMAN S.A.	9,217	1,310	14.2
26	FLORAL S.A	3,865	530	13.7
28	COMERCON S.A	2,135	269	12.6
34	AREDA MARINE FUEL C.I. LTDA	803	69	8.5
36	VEHICULOS DE LA COSTA S.A.	4,989	401	8.0
40	MUNDIAL DE RODAMIENTOS LTDA.	1,657	103	6.2
53	ALMACEN BC S.A.	6,025	230	3.8
60	INDUPOLLO S.A.	8,679	214	2.5
64	KANGUROID LTDA	11,374	211	1.9
70	COMERCIALIZADORA INTERNACIONAL EL GLOBO S.A	2,103	26	1.3
83	DROLITORAL S.A.	2,040	(48)	(2.3)
97	MADE IN ITALY S.A.	3,005	(959)	(31.9)
99	GUARDIAN DE COLOMBIA S.A.	346	(384)	(110.9)
TOTAL DEL SECTOR		60,215	2,739	4.5

FUENTE: REGISTRO MERCANTIL CÁMARA DE COMERCIO DE CARTAGENA.
N.D: NO DISPONIBLE.

CONSTRUCCIÓN

POSICIÓN	SOCIEDAD	PATRIMONIO	UTILIDAD	RP(%)
3	ALCANTARILLADO BOCAGRANDE S.A.	590	220	37.3
5	CONSORCIO COLOMBIANO INDUSTRIAL S.A.	9,875	2,988	30.3
49	CICON S.A.	11,490	448	3.9
63	EDURBE S.A.	11,896	243	2.0
66	MEJIA VILLEGAS CONSTRUCTORES S.A.	4,622	71	1.5
74	MOVICON S.A	7,714	6	0.1
76	CONCESION VIAL DE CARTAGENA S.A.	24,759	-	-
78	CONCESIONES Y CONSTRUCCIONES LTDA	138	-	-
85	CONSTRUCTORA BARAJAS S.A.	1,210	(51)	(4.2)
TOTAL DEL SECTOR		72,296	3,925	5.4

SERVICIOS SOCIALES Y DE SALUD

POSICIÓN	SOCIEDAD	PATRIMONIO	UTILIDAD	RP(%)
14	UNIDAD OFTALMOLOGICA DE CARTAGENA LTDA.	3,704	706	19.1
17	CLINICA BLAS DE LEZO S.A.	6,220	1,101	17.7
18	CENTRO MEDICO CLINICA VARGAS LTDA	3,402	595	17.5
44	HOSPITAL BOCAGRANDE.S.A.	6,882	298	4.3
TOTAL DEL SECTOR		20,208	2,700	13.4

AGRICULTURA, CAZA Y SILVICULTURA

POSICIÓN	SOCIEDAD	PATRIMONIO	UTILIDAD	RP(%)
47	REFORESTADORA DEL CARIBE S.A.	8,000	326	4.1
TOTAL DEL SECTOR		8,000	326	4.1

FUENTE: REGISTRO MERCANTIL CÁMARA DE COMERCIO DE CARTAGENA.
N.D: NO DISPONIBLE

LAS EMPRESAS MÁS EMPLEADORAS DE CARTAGENA PARA EL 2002

Las 100 empresas más grandes de Cartagena, han venido presentando para los años 2000, 2001 y 2002, variaciones negativas en el indicador de empleo, lo cual es una clara tendencia que ratifica la difícil situación económica por la que ha atravesado el país en los últimos años. Esta situación se ha manifestado en el incremento de la tasa de desempleo de la ciudad con las bien conocidas consecuencias sociales reflejadas directamente en el desmejoramiento de la calidad de vida de los ciudadanos. Sin embargo, para el 2002 se observa una pequeña mejoría con respecto a éste indicador, ya que para este año se presentó una discreta disminución y por consiguiente una notable recuperación de los niveles de empleo con respecto a años anteriores.

Las 100 empresas más grandes de Cartagena, emplearon para el año 2002, a 10.624 personas, mientras que para el año 2001, estas mismas empresas tenían registrados 10.999 empleados. En el año 2002, el número de empleados que las 100 empresas dejaron de absorber fue de 375 personas, cifra mucho menor que la presentada en el 2001 (1.196 personas); esto nos indica, a su vez, una disminución en el empleo total para el 2001 del 9.3%, y en el 2002 una disminución inferior a la del año inmediatamente anterior del 3.4%.

La empresa que más empleo generó éste año (2002) fue Electrocosta S.A, la cual arrojó una cifra de 1.064 personas ocupadas, a diferencia del año 2001 en el que solo mostró una cifra de 998 personas laborando. De este modo, la firma pasa del segundo lugar en el 2001 al primero en el año 2002.

En segundo puesto se ubica la firma C.I. Océanos S.A, descendiendo un lugar en la lista de las más empleadoras, al mostrar un personal ocupado igual a 954 personas, cifra bastante inferior a los empleados reportados en el 2001 (1.550 personas); de esta manera, la empresa obtuvo una participación del 40.1% dentro del empleo total generado por el sector pesquero, y una variación negativa en el 2002 del orden del 38.45%. A éstas empresas le siguen empresas como C.I. Vikingos S.A, con un total de 619 empleados para el 2002, presentando una variación negativa con respecto al 2001 del 3.4% en el total de empleo.

C.I. Antillana S.A mostró para el 2002 una variación del 7.8%, al incrementar el número de empleados de 360 (2001) a 388 (2002). En quinto lugar se ubica la firma Petco S.A, con un total de 361, y con una participación negativa del 4%; siguen en su orden las empresas: Indupollo S.A registrando un número de 350 empleados y una variación negativa del 0.57%; Editora del Mar S.A con una variación positiva del 3.44% con 331 empleos reportados y Surtigas S.A con 331 personas empleadas y una variación negativa en el año 2002 con respecto

al 2001 del (8.82%). Por último, dentro de las 10 más empleadoras se encuentran las firmas: Grupo Hotelero Mar y Sol S.A y Sociedad Portuaria Cartagena S.A, mostrando el mismo número de empleados (325) y variaciones negativas del (4.41%) y 0.31% respectivamente.

Se observa que la variación negativa presentada en éste indicador es menor para el año 2002, pero no en una proporción significativa, por lo tanto, las cifras siguen registrando la difícil situación por la que está atravesando el empleo en la ciudad.

En general, las 100 empresas más grandes de la ciudad de Cartagena durante los últimos tres años han presentado una tendencia a la baja (mayor absorción de mano de obra), y vale la pena resaltar que el desempleo bajó considerablemente para el año 2002 con respecto al 2001.

Comportamiento Sectorial según Empleo

SECTORES ECONÓMICOS	N° EMP.	NÚMERO DE PERSONAS				VARIACIÓN %
		2001		2002		
		EMPLEO	PART.	EMPLEO	PART.	
Industria	28	2,870	26.1	2,983	28.1	3.9
Suministro de Electricidad. Gas y Agua	8	1,763	16.0	1,793	16.9	1.7
Transporte, Almacenamiento y Comunicaciones.	9	896	8.1	905	8.5	1.0
Actividades. Inmobiliarias. Empresariales y Alquiler	15	493	4.5	532	5.0	7.9
Pesca	8	2,949	26.8	2,382	22.4	-19.2
Hoteles y Restaurantes	4	529	4.8	798	7.5	50.9
Comercio	14	811	7.4	848	8.0	4.6
Construcción	9	124	1.1	124	1.2	0.0
Servicios Sociales y de Salud.	4	555	5.0	250	2.4	-55.0
Agricultura, caza y silvicultura	1	9	0.1	9	0.1	0.0
TOTAL SECTORES	100	10,999	100	10,624	100	-3.4

FUENTE: REGISTRO MERCANTIL CÁMARA DE COMERCIO DE CARTAGENA.
CÁLCULOS: ESTUDIOS ECONÓMICOS.

Así como para los otros indicadores analizados, es el sector industrial el que más aporta al empleo total en la ciudad de Cartagena. Este sector registra una participación de 28.1%, proporcionando empleo a 2.983 personas en el año 2002.

Al igual que en el 2001 el segundo sector con mayor participación es el Pesquero, el cual muestra para éste año (2002) un porcentaje de participación del 22.4%, al emplear a 2.382 personas.

El sector de Hoteles y Restaurantes que para el período 2000-2001 mostró una variación negativa del 39.8%, para el 2002 es el que registra la mayor variación dentro del empleo total (50.9%).

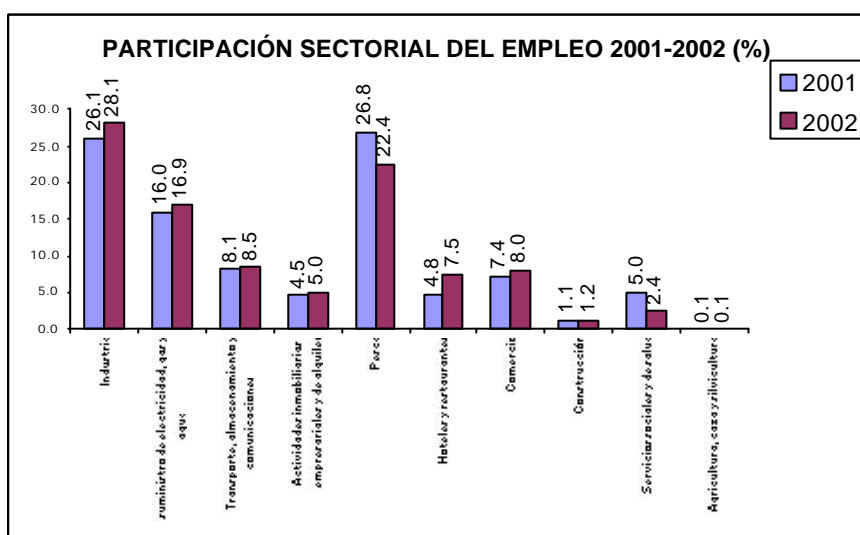
La mayoría de los sectores muestran una variación positiva de éste indicador, lo que significa que la mayoría de las firmas aumentaron su número de empleados en el año 2002 con respecto al 2001, proporcionando de esta forma más empleos productivos para la ciudad de Cartagena.

Solamente dos de los sectores estudiados presentaron una disminución en su número de empleados en el año 2002 con respecto al año inmediatamente anterior: Pesca y Servicios Sociales y de Salud.

El sector de Agricultura, Caza y Silvicultura, es el menos representativo dentro del total del empleo, ya que éste no presentó variación en el 2002 con respecto al año 2001, además de ser el sector que menos participación tiene en el empleo, ya que solo registra a 9 personas empleadas.

Al igual que para el año pasado el empleo en Cartagena se concentra en pocos sectores: Industria, Pesca y Suministro de Electricidad, Gas y Agua, ya que estos son los sectores que más generan empleo en la ciudad.

Así como para otros indicadores estudiados en las 100 empresas más grandes, es necesario tener en cuenta la desigual distribución de las empresas que presentan los sectores en los indicadores analizados; la mayor parte de las empresas, que son 28, se concentra en el sector Industrial; se observa que sectores como el Pesquero y el de Suministro de Electricidad, Gas y Agua, contribuyen en gran medida a la generación de empleo dentro de la ciudad, a pesar de que éstos solo están compuestos por 8 empresas cada una de las 100 totales.



LAS 100 EMPRESAS MÁS EMPLEADORAS DE CARTAGENA

2002

POSICIÓN		SOCIEDAD	NÚMERO DE PERSONAS EMPLEO		VARIACIÓN %
2001	2002		2001	2002	
2	1	ELECTROCOSTA S.A	998	1.064	6,61
1	2	C.I. OCEANOS S.A	1.550	954	-38,45
3	3	C.I. VIKINGOS S.A	641	619	-3,43
8	4	C.I ANTILLANA S.A	360	388	7,78
5	5	PETCO S.A	376	361	-3,99
9	6	INDUPOLLO S.A.	352	350	-0,57
12	7	EDITORA DEL MAR S.A.	320	331	3,44
6	8	SURTIGAS S.A	363	331	-8,82
10	9	GRUPO HOTELERO MAR Y SOL S.A.	340	325	-4,41
11	10	SOCIEDAD PORTUARIA CARTAGENA S.A.	324	325	0,31
7	11	COLCLINKER S.A	360	312	-13,33
14	12	TELECARTAGENA E.S.P	284	290	2,11
13	13	C.I. CARTAGENERA DE ACUACULTURA S.A.	315	287	-8,89
80	14	LAMITECH S.A.	ND	270	ND
16	15	AGUAS DE CARTAGENA S.A	276	269	-2,54
83	16	CIA HOTELERA DE CARTAGENA DE INDIAS S.A.	ND	259	ND
21	17	HOSPITAL BOCAGRANDE.S.A.	217	250	15,21
20	18	BIOFILM S.A.-	220	240	9,09
18	19	ABOCOL S.A	228	222	-2,63
79	20	HOTEL SANTA CLARA S.A.	ND	214	ND
SUBTOTAL			7.524	7.661	1.82

FUENTE: REGISTRO MERCANTIL CÁMARA DE COMERCIO DE CARTAGENA.
 CÁLCULOS: ESTUDIOS ECONÓMICOS.
 NI: NO INCLUIDA EN EL 2001.

LAS 100 EMPRESAS MÁS EMPLEADORAS DE CARTAGENA

2002

POSICIÓN		SOCIEDAD	NÚMERO DE PERSONAS EMPLEO		VARIACIÓN %
2001	2002		2001	2002	
22	21	ALVAREZ Y COLLINS S.A.	205	210	2,4
19	22	PROPILCO S.A	221	203	-8,1
98	23	MADE IN ITALY S.A.	ND	132	ND
28	24	TUVINIL DE COLOMBIA S.A.	124	117	-5,6
32	25	POLYBAN INTERNACIONAL S.A.	93	117	25,8
36	26	PROLECA LTDA	75	113	50,7
29	27	ALMACEN BC S.A.	110	105	-4,5
30	28	TERMOCARTAGENA S.A E.S.P.	110	103	-6,4
31	29	CELLUX COLOMBIANA S.A.	101	95	-5,9
81	30	CONTECAR S.A.	ND	92	ND
43	31	AMBAR S.A	59	88	49,2
NI	32	PROCECON S.A.	94	86	-8,5
33	33	RAFAEL DEL CASTILLO & CIA. S.A.	82	84	2,4
34	34	C.I. AQUACULTIVOS DEL CARIBE S.A.	80	80	0,0
35	35	CABOT COLOMBIANA S.A.	76	80	5,3
39	36	DEXTON S.A.	70	77	10,0
42	37	TODOMAR S.A.	67	76	13,4
85	38	SOCIEDAD AEROPORTUARIA DE LA COSTA S.A	ND	72	ND
91	39	CICON S.A.	ND	70	ND
41	40	POLYBOL S.A.	68	70	2,9
SUBTOTAL			1.635	2.070	26,6

FUENTE: REGISTRO MERCANTIL CÁMARA DE COMERCIO DE CARTAGENA.
 CÁLCULOS: ESTUDIOS ECONÓMICOS.
 NI: NO INCLUIDA EN EL 2001.

LAS 100 EMPRESAS MÁS EMPLEADORAS DE CARTAGENA

2002

POSICIÓN		SOCIEDAD	NÚMERO DE PERSONAS EMPLEO		VARIACIÓN %
2001	2002		2001	2002	
NI	41	DROLITORAL S.A.	ND	65	ND
NI	42	ETEC S.A.	60	62	3,3
NI	43	SERTEPORT S.A	ND	60	ND
96	44	PROACUICOLAS LTDA	ND	50	ND
47	45	C.I. CURTIEMBRES MATTEUCCI LTDA	46	47	2,2
45	46	MONO BLOCK S.A	48	46	-4,2
82	47	DISTRIBUIDORA TROPICAL DE BOLIVAR S.A.	ND	45	ND
50	48	AREDA MARINE FUEL C.I. LTDA	32	43	34,4
92	49	CIA HARINERA INDUSTRIAL LTDA	ND	40	ND
49	50	RETRAMAR S.A.	35	35	0,0
NI	51	JARDINES DE CARTAGENA S.A.	39	32	-17,9
52	52	DUPONT POWDER COATINGS ANDINA S.A.	30	30	0,0
NI	53	COREMAR LTDA	33	25	-24,2
26	54	FERRETERIA YACAMAN S.A.	135	25	-81,5
46	55	CRISTAL BOLIVAR LTDA	46	24	-47,8
54	56	VEHICULOS DE LA COSTA S.A.	29	24	-17,2
NI	57	MUNDIAL DE RODAMIENTOS LTDA.	ND	22	ND
51	58	COMAI LTDA	31	22	-29,0
64	59	PUERTO DE MAMONAL S.A.	10	22	120,0
94	60	MOVICON S.A	ND	20	ND
SUBTOTAL			574	739	28,7

FUENTE: REGISTRO MERCANTIL CÁMARA DE COMERCIO DE CARTAGENA.
 CÁLCULOS: ESTUDIOS ECONÓMICOS.
 NI: NO INCLUIDA EN EL 2001.

LAS 100 EMPRESAS MÁS EMPLEADORAS DE CARTAGENA

2002

POSICIÓN		SOCIEDAD	NÚMERO DE PERSONAS EMPLEO		VARIACIÓN %
2001	2002		2001	2002	
61	61		GEON POLIMEROS ANDINOS S.A.	13	
65	62	TERMOCANDELARIA S.C.A	9	15	66,7
NI	63	CONSTRUCTORA BARAJAS S.A.	1	13	1200,0
68	64	COMERCIALIZADORA INTERNACIONAL EL GLOBO S.A	6	12	100,0
62	65	INVERMAS S.A.	12	12	0,0
NI	66	ALCANTARILLADO BOCAGRANDE S.A. E.S.P.	10	11	10,0
84	67	PROELECTRICA & CIA	ND	11	ND
NI	68	COMERCON S.A	12	10	-16,7
66	69	REFORESTADORA DEL CARIBE S.A.	9	9	0,0
NI	70	GUARDIAN DE COLOMBIA S.A.	5	8	60,0
NI	71	SUMAZARI S.A	7	7	0,0
70	72	FLORAL S.A	5	7	40,0
71	73	CONCESIONES Y CONSTRUCCIONES LTDA	5	6	20,0
90	74	EDUARDO MONROY BARRERA E HIJOS S. EN C.	ND	5	ND
72	75	CONSORCIO COLOMBIANO INDUSTRIAL S.A.	4	4	0,0
73	76	PESCATUN DE COLOMBIA S.A	3	3	0,0
NI	77	CGC LTDA	ND	2	ND
99	78	ATUNAMAR LIMITADA	ND	1	ND
NI	79	COLCEFA LTDA	ND	0	ND
NI	80	TERMOMAMONAL SERVICIOS TECNICOS LTDA	9	0	-100,0
SUBTOTAL			110	154	40,0

FUENTE: REGISTRO MERCANTIL CÁMARA DE COMERCIO DE CARTAGENA.
 CÁLCULOS: ESTUDIOS ECONÓMICOS.
 NI: NO INCLUIDA EN EL 2001.

LAS 100 EMPRESAS MÁS EMPLEADORAS DE CARTAGENA

2002

POSICIÓN		SOCIEDAD	NÚMERO DE PERSONAS EMPLEO		VARIACIÓN %
2001	2002		2001	2002	
NI	81		SIPSA S.A	ND	
69	82	BIOAISE S.A.	6	0	ND
75	83	PROPAISE S.A.	1	0	ND
27	84	KANGUROID LTDA	125	0	ND
NI	85	OPERACIONES MARITIMAS LIMITADA.	21	ND	ND
44	86	UNIDAD OFTALMOLOGICA DE CARTAGENA LTDA.	58	ND	ND
55	87	NABONASAR MARTINEZ & CIA.S.A.	27	ND	ND
56	88	ASTILLEROS VIKINGOS S. A.	22	ND	ND
37	89	MEJIA VILLEGAS CONSTRUCTORES S.A.	72	ND	ND
97	90	CORPORACION PLASTICA S.A.	ND	ND	ND
15	91	CENTRO MEDICO CLINICA VARGAS LTDA	280	ND	ND
87	92	CLINICA BLAS DE LEZO S.A.	ND	ND	ND
NI	93	URBANA S.A.	ND	ND	ND
89	94	VIGILANTES MARITIMA COMERCIAL LTDA.	ND	ND	ND
58	95	EDURBE S.A.	17	ND	ND
86	96	C.I. AGROINDUSTRIAS SANTA CRUZ DE SOLEDAD S.A	ND	ND	ND
24	97	INDUFRIAL S.A.	180	ND	ND
25	98	MUELLES EL BOSQUE S.A	143	ND	ND
23	99	HODECOL	189	ND	ND
60	100	CONCESION VIAL DE CARTAGENA S.A.	15	ND	ND
SUBTOTAL			1.156	0	ND
TOTAL			10.999	10.624	(3.41)

FUENTE: REGISTRO MERCANTIL CÁMARA DE COMERCIO DE CARTAGENA.
 CÁLCULOS: ESTUDIOS ECONÓMICOS.
 NI: NO INCLUIDA EN EL 2001.

DISTRIBUCIÓN POR SECTOR

INDUSTRIA

POSICIÓN		SOCIEDAD	EMPLEO		NÚMERO DE PERSONAS PARTICIPACIÓN		VARIACIÓN %
2001	2002		2001	2002	2001	2002	
5	5	PETCO S.A	376	361	13,1	12,1	-4,0
12	7	EDITORA DEL MAR S.A.	320	331	11,1	11,1	3,4
7	11	COLCLINKER S.A	360	312	12,5	10,5	-13,3
80	14	LAMITECH S.A.	ND	270	ND	9,1	ND
20	18	BIOFILM S.A.-	220	240	7,7	8,0	9,1
18	19	ABOCOL S.A	228	222	7,9	7,4	-2,6
19	22	PROPILCO S.A	221	203	7,7	6,8	-8,1
28	24	TUVINIL DE COLOMBIA S.A.	124	117	4,3	3,9	-5,6
32	25	POLYBAN INTERNACIONAL S.A.	93	117	3,2	3,9	25,8
36	26	PROLECA LTDA	75	113	2,6	3,8	50,7
31	29	CELLUX COLOMBIANA S.A.	101	95	3,5	3,2	-5,9
43	31	AMBAR S.A	59	88	2,1	3,0	49,2
33	33	RAFAEL DEL CASTILLO & CIA. S.A.	82	84	2,9	2,8	2,4
35	35	CABOT COLOMBIANA S.A.	76	80	2,6	2,7	5,3
39	36	DEXTON S.A.	70	77	2,4	2,6	10,0
41	40	POLYBOL S.A.	68	70	2,4	2,3	2,9
47	45	C.I. CURTIEMBRES MATTEUCCI LTDA	46	47	1,6	1,6	2,2
45	46	MONO BLOCK S.A	48	46	1,7	1,5	-4,2
92	49	CIA HARINERA INDUSTRIAL LTDA	ND	40	ND	1,3	ND
52	52	DUPONT POWDER COATINGS ANDINA S.A.	30	30	1,0	1,0	0,0
51	58	COMAI LTDA	31	22	1,1	0,7	-29,0
61	61	GEON POLIMEROS ANDINOS S.A.	13	18	0,5	0,6	38,5
55	87	NABONASAR MARTINEZ & CIA.S.A.	27	ND	0,9	ND	ND
97	90	CORPORACION PLASTICA S.A.	ND	ND	ND	ND	ND
86	96	C.I. AGROINDUSTRIAS SANTA CRUZ DE SOLEDAD S.A	ND	ND	ND	ND	ND
56	88	ASTILLEROS VIKINGOS S. A.	22	ND	0,8	ND	ND
24	97	INDUFRIAL S.A.	180	ND	6,3	ND	ND
NI	81	SIPSA S.A	ND	0	ND	-	ND
TOTAL DEL SECTOR			2.870	2.983	100	100	3,9

FUENTE: REGISTRO MERCANTIL CAMARA DE COMERCIO DE CARTAGENA
 ND: NO DISPONIBLE

SUMINISTRO DE ELECTRICIDAD, GAS Y AGUA

POSICIÓN		SOCIEDAD	EMPLEO		PARTICIPACIÓN		VARIACIÓN%
2001	2002		2001	2002	2001	2002	
2	1	ELECTROCOSTA S.A	998	1.064	56,6	59,3	6,6
6	8	SURTIGAS S.A	363	331	20,6	18,5	-8,8
16	15	AGUAS DE CARTAGENA S.A	276	269	15,7	15,0	-2,5
30	28	TERMOCARTAGENA S.A E.S.P.	110	103	6,2	5,7	-6,4
65	62	TERMOCANDELARIA S.C.A	9	15	0,5	0,8	66,7
84	67	PROELECTRICA & CIA	ND	11	ND	0,6	ND
69	82	BIOAISE S.A.	6	0	0,3	-	-100,0
75	83	PROPaise S.A.	1	0	0,1	-	-100,0
TOTAL DEL SECTOR			1.763	1.793	100	100	1,7

TRANSPORTE, ALMACENAMIENTO Y COMUNICACIONES

POSICIÓN		SOCIEDAD	EMPLEO		PARTICIPACIÓN		VARIACIÓN%
2001	2002		2001	2002	2001	2002	
11	10	SOCIEDAD PORTUARIA CARTAGENA S.A.	324	325	35,9	36,2	(0,3)
14	12	TELECARTAGENA E.S.P	284	290	32,0	31,7	(2,1)
42	37	TODOMAR S.A.	67	76	8,4	7,5	(11,8)
85	38	SOCIEDAD AEROPORTUARIA DE LA COSTA S.A	ND	72	8,0	ND	ND
49	50	RETRAMAR S.A.	35	35	3,9	3,9	-
64	59	PUERTO DE MAMONAL S.A.	10	22	2,4	1,1	(54,5)
25	98	MUELLES EL BOSQUE S.A	143	ND	ND	16,0	ND
NI	53	COREMAR LTDA	33	25	2,8	3,7	32,0
NI	43	SERTEPORT S.A	ND	60	6,6	ND	ND
TOTAL DEL SECTOR			896	905	896	905	(1,0)

FUENTE: REGISTRO MERCANTIL CAMARA DE COMERCIO DE CARTAGENA
ND: NO DISPONIBLE

ACTIVIDADES INMOBILIARIAS, EMPRESARIALES Y DE ALQUILER

POSICIÓN		SOCIEDAD	EMPLEO		PARTICIPACIÓN		VARIACIÓN%
2001	2002		2001	2002	2001	2002	
22	21	ALVAREZ Y COLLINS S.A.	205	210	41,6	39,5	2,4
81	30	CONTECAR S.A.	ND	92	ND	17,3	ND
46	55	CRISTAL BOLIVAR LTDA	46	24	9,3	4,5	-47,8
62	65	INVERMAS S.A.	12	12	2,4	2,3	0,0
90	74	EDUARDO MONROY BARRERA E HIJOS S. EN C.	ND	5	ND	0,9	ND
89	94	VIGILANTES MARITIMA COMERCIAL LTDA.	ND	ND	ND	ND	ND
NI	32	PROCECON S.A.	94	86	19,1	16,2	-8,5
NI	42	ETEC S.A.	60	62	12,2	11,7	3,3
NI	51	JARDINES DE CARTAGENA S.A.	39	32	7,9	6,0	-17,9
NI	71	SUMAZARI S.A	7	7	1,4	1,3	0,0
NI	77	CGC LTDA	ND	2	ND	0,4	ND
NI	79	COLCEFA LTDA	ND	0	ND	-	ND
NI	80	TERMOMAMONAL SERVICIOS TECNICOS LTDA	9	0	1,8	-	-100,0
NI	85	OPERACIONES MARITIMAS LIMITADA.	21	ND	4,3	ND	ND
NI	93	URBANA S.A.	ND	ND	ND	ND	ND
TOTAL DEL SECTOR			493	532	100	100	7,9

PESCA

POSICIÓN		SOCIEDAD	EMPLEO		PARTICIPACIÓN		VARIACIÓN %
2001	2002		2001	2002	2001	2002	
1	2	C.I. OCEANOS S.A	1.550	954	52,6	40,1	(38,5)
3	3	C.I. VIKINGOS S.A	641	619	21,7	26,0	(3,4)
8	4	C.I ANTILLANA S.A	360	388	12,2	16,3	7,8
13	13	C.I. CARTAGENERA DE ACUACULTURA S.A.	315	287	10,7	12,0	(8,9)
34	34	C.I. AQUACULTIVOS DEL CARIBE S.A.	80	80	2,7	3,4	-
96	44	PROACUICOLAS LTDA	ND	50	ND	2,1	ND
73	76	PESCATUN DE COLOMBIA S.A	3	3	0,1	0,1	-
99	78	ATUNAMAR LIMITADA	ND	1	ND	0,0	ND
TOTAL DEL SECTOR			2.949	2.382	100	100	(19,2)

FUENTE: REGISTRO MERCANTIL CAMARA DE COMERCIO DE CARTAGENA
ND: NO DISPONIBLE

HOTELES Y RESTAURANTES

POSICIÓN		SOCIEDAD	EMPLEO		NÚMERO DE PERSONAS PARTICIPACIÓN		VARIACIÓN%
2001	2002		2001	2002	2001	2002	
10	9	GRUPO HOTELERO MAR Y SOL S.A.	340	325	64,3	40,7	-4,4
83	16	CIA HOTELERA DE CARTAGENA DE INDIAS S.A.	ND	259	ND	32,5	ND
79	20	HOTEL SANTA CLARA S.A.	ND	214	ND	26,8	ND
23	99	HODECOL	189	ND	35,7	ND	ND
TOTAL DEL SECTOR			529	798	100,0	100,0	50,9

COMERCIO

POSICIÓN		SOCIEDAD	EMPLEO		NÚMERO DE PERSONAS PARTICIPACIÓN		VARIACIÓN %
2001	2002		2001	2002	2001	2002	
9	6	INDUPOLLO S.A.	352	350	43,4	41,3	-0,6
98	23	MADE IN ITALY S.A.	ND	132	ND	15,6	ND
29	27	ALMACEN BC S.A.	110	105	13,6	12,4	-4,5
82	47	DISTRIBUIDORA TROPICAL DE BOLIVAR S.A.	ND	45	ND	5,3	ND
50	48	AREDA MARINE FUEL C.I. LTDA	32	43	3,9	5,1	34,4
26	54	FERRETERIA YACAMAN S.A.	135	25	16,6	2,9	-81,5
54	56	VEHICULOS DE LA COSTA S.A.	29	24	3,6	2,8	-17,2
68	64	COMERCIALIZADORA INTERNACIONAL EL GLOBO S.A	6	12	0,7	1,4	100,0
70	72	FLORAL S.A	5	7	0,6	0,8	40,0
27	84	KANGUROID LTDA	125	0	15,4	-	-100,0
NI	41	DROLITORAL S.A.	ND	65	ND	7,7	ND
NI	57	MUNDIAL DE RODAMIENTOS LTDA.	ND	22	ND	2,6	ND
NI	68	COMERCON S.A	12	10	1,5	1,2	-16,7
NI	70	GUARDIAN DE COLOMBIA S.A.	5	8	0,6	0,9	60,0
TOTAL DEL SECTOR			811	848	100,0	100,0	4,6

FUENTE: REGISTRO MERCANTIL CAMARA DE COMERCIO DE CARTAGENA
 ND: NO DISPONIBLE

CONSTRUCCIÓN

POSICIÓN		SOCIEDAD	EMPLEO		PARTICIPACIÓN		VARIACIÓN %
2001	2002		2001	2002	2001	2002	
91	39	CICON S.A.	ND	70	ND	56,5	ND
94	60	MOVICON S.A	ND	20	ND	16,1	ND
71	73	CONCESIONES Y CONSTRUCCIONES LTDA	5	6	4,0	4,8	20,0
72	75	CONSORCIO COLOMBIANO INDUSTRIAL S.A.	4	4	3,2	3,2	-
37	89	MEJIA VILLEGAS CONSTRUCTORES S.A.	72	ND	58,1	ND	ND
58	95	EDURBE S.A.	17	ND	13,7	ND	ND
60	100	CONCESION VIAL DE CARTAGENA S.A.	15	ND	12,1	ND!	ND
NI	63	CONSTRUCTORA BARAJAS S.A.	1	13	0,8	10,5	1.200,0
NI	66	ALCANTARILLADO BOCAGRANDE S.A. E.S.P.	10	11	8,1	8,9	10,0
TOTAL DEL SECTOR			124	124	100,0	100,0	-

SERVICIOS SOCIALES Y DE SALUD

POSICIÓN		SOCIEDAD	EMPLEO		PARTICIPACIÓN		VARIACIÓN %
2000	2001		2000	2001	2000	2001	
21	17	HOSPITAL BOCAGRANDE.S.A.	217	250	39,1	100	15,2
44	86	UNIDAD OFTALMOLOGICA DE CARTAGENA LTDA.	58	ND	10,5	ND	ND
15	91	CENTRO MEDICO CLINICA VARGAS LTDA	280	ND	50,5	ND	ND
87	92	CLINICA BLAS DE LEZO S.A.	ND	ND	ND	ND	ND
TOTAL DEL SECTOR			555	250	100,0	100	-55,0

AGRICULTURA, CAZA Y SILVICULTURA

POSICIÓN		SOCIEDAD	EMPLEO		PARTICIPACIÓN		VARIACIÓN%
2001	2002		2001	2002	2001	2002	
66	69	REFORESTADORA DEL CARIBE S.A.	9	9	100	100	100
TOTAL DEL SECTOR			9	9	100	100	100

FUENTE: REGISTRO MERCANTIL CAMARA DE COMERCIO DE CARTAGENA
ND: NO DISPONIBLE