

Cámara de Comercio
de Cartagena

*Las 200 empresas más grandes
de Cartagena
2003*

Cartagena de Indias, octubre de 2004

CÁMARA DE COMERCIO DE CARTAGENA
Área de Investigaciones Económicas

LAS 200 EMPRESAS MÁS GRANDES DE
CARTAGENA
2003

Silvana Giaimo Chávez
Presidenta Ejecutiva
Cámara de Comercio de Cartagena

EQUIPO INVESTIGADOR

Andrea Piña Gómez
Fernando Barrios Aguirre
Aarón Espinosa Espinosa
Luis Fernando López
Fernan Acosta Valdelamar

Cartagena de Indias, Octubre de 2004

TABLA DE CONTENIDO

1. LAS 200 EMPRESAS MÁS GRANDES DE CARTAGENA EN 2003.....	6
2. LAS 100 EMPRESAS MÁS GRANDES DE CARTAGENA, 2002–2003: UN ANÁLISIS COMPARATIVO.....	8
3. COMPORTAMIENTO SECTORIAL SEGÚN ACTIVOS DE LAS 100 EMPRESAS MÁS GRANDES DE CARTAGENA.....	10
4. COMPORTAMIENTO SECTORIAL SEGÚN PASIVOS DE LAS 100 EMPRESAS MÁS GRANDES DE CARTAGENA.....	11
5. COMPORTAMIENTO SECTORIAL SEGÚN PATRIMONIO DE LAS 100 EMPRESAS MÁS GRANDES DE CARTAGENA.....	12
6. LAS MÁS GRANDES EN VENTAS EN CARTAGENA.....	13
7. LAS EMPRESAS MÁS RENTABLES DE CARTAGENA.....	16
8. RENTABILIDAD DEL ACTIVO EN LAS 100 EMPRESAS MÁS GRANDES DE CARTAGENA.....	18
9. RENTABILIDAD DEL PATRIMONIO EN LAS 100 EMPRESAS MÁS GRANDES DE CARTAGENA.....	20
10. LAS EMPRESAS QUE DAN MÁS EMPLEO EN CARTAGENA.....	21
11. TENDENCIAS DE LOS ACTIVOS DE LAS 10 EMPRESAS MÁS GRANDES DE CARTAGENA 1997-2003.....	23

Presentación

El comportamiento de la economía colombiana en los años recientes está marcado por la gran crisis de finales de los noventa y la lenta pero firme recuperación de los años posteriores; sin duda alguna, uno de los mayores retos de nuestros empresarios en el último decenio fue la superación de la etapa recesiva y la consecuente consolidación y fortalecimiento de sus empresas.

Conforme a lo anterior, los indicadores económicos registran signos positivos que manifiestan que el país poco a poco va recuperando el terreno perdido en los años de crisis. En el plano local, la economía de Cartagena también presenta cifras esperanzadoras y muy optimistas, la producción industrial de la ciudad fue la mayor de toda la costa caribe en el año 2001, y la cuarta del país, lo cual es un logro importante y sin antecedente conocido durante todo el siglo XX; el comercio exterior y el movimiento portuario se ha incrementado considerablemente, la tasa de desempleo disminuyó en el año 2003 y la inflación registró el nivel más bajo de los últimos 19 años. Así mismo, la construcción empezó a recuperarse y presentó un crecimiento de más del 100%¹ en 2003, igual comportamiento tuvo la inversión neta de capital privado, demostrando que los empresarios han recuperado la confianza en la economía.

Así las cosas, se hace necesario conocer de cerca el comportamiento de las empresas más importantes de la ciudad en el año 2003 y contrastar las cifras macroeconómicas con el comportamiento individual de cada organización con el objeto de establecer interrelaciones entre ambos fenómenos. Esa es la razón de ser de esta publicación, que viene realizando la Cámara de Comercio de Cartagena desde hace más de 15 años y que hoy cobra más vigencia, dadas las tendencias académicas en el ámbito mundial de estudiar la economía desde el enfoque microeconómico y bajo la óptica de las disciplinas de economía de empresa y economía regional.

En esta edición se destacan algunos hechos relevantes como la evolución favorable de los indicadores financieros y contables de las empresas. Por ejemplo, el valor total de los activos aumentó en un 1,8% con relación al año 2002, los pasivos crecieron muy poco (3%) y se dio un considerable crecimiento del patrimonio (309%). Así mismo, las 100 empresas más grandes de Cartagena presentaron utilidades en sus balances luego de dos años consecutivos de pérdidas. Por otra parte se resalta que la mayor participación sectorial en el valor total de los activos la obtienen la industria manufacturera con 41% y el sector de suministros de electricidad, gas y agua con un 31%.

En esta oportunidad se ha incluido al final del documento un listado con las doscientas empresas más representativas de la ciudad según sus niveles de activos, con el interés de destacar el gran esfuerzo que vienen realizando las PyMES de la ciudad por contribuir a mejorar las condiciones sociales y económicas de la población local, a través de su crecimiento y consolidación, lo cual permite la generación de nuevos y mejores empleos para la comunidad.

¹ Metros cuadrados construidos

En este sentido, se observa que un 51% de las empresas que aparecen en el listado se encuentran clasificadas como medianas según el nivel de activos y número de empleados²; sin embargo, su participación en el total de activos³ es del 5%. Esta desproporción entre el valor de los activos frente a la importancia relativa del número de negocios se explica por la concentración de inversiones de capital en el sector de las grandes empresas industriales de Cartagena. A pesar de la menor inversión en activos, las medianas empresas tienen su fortaleza en la generación de empleo, al ocupar el 26,4% de la mano de obra total demandada por las 200.

Esperamos que los resultados de este estudio se conviertan en una herramienta de consulta para la comunidad cartagenera y sirvan de insumo para el diseño y análisis de acciones conjuntas que permitan la consolidación y el fortalecimiento del tejido empresarial de la ciudad, que es pues, la orientación de la Cámara de Comercio de Cartagena para el nuevo milenio. Agradecemos a las entidades y personas que contribuyeron a la elaboración y enriquecimiento de este documento.

² De acuerdo a lo estipulado en la Ley 590 de 2000.

³ Entiéndase como la sumatoria total de los activos de las 200 empresas más grandes.

1. Las 200 Empresas más Grandes de Cartagena en 2003

En 2003 el balance global de las 200 empresas más grandes de Cartagena muestra que el valor de los activos es de \$6.816.030,8 millones, el empleo generado por éstas asciende a 17.661 puestos de trabajo y que acumularon ventas por un total de \$4.775.931,8 millones.

Cuadro 1. Las 200 empresas más grandes de Cartagena por actividad económica

*Cifras en millones de pesos

CIU	□ Actividad económica	Empresas	Empleados	Activos*	Ventas*	Utilidad*
A	Agricultura, ganadería, caza, silvicultura	3	44	26.510,0	6.796,5	-60,5
B	Pesca	7	1.933	211.838,1	252.969,7	1.933,5
D	Industria manufactureras	39	3.635	2.784.864,9	2.449.622,3	145.346,0
E	Suministros de electricidad, gas y agua	8	2.057	2.136.842,8	880.864,9	242.789,3
F	Construcción	15	606	203.346,5	67.493,0	641,3
G	Comercio al por mayor y al por menor	59	2.626	321.191,8	518.319,9	750,7
H	Hoteles y restaurantes	10	1.733	293.530,2	98.304,6	4.557,0
I	Transporte, almacenamiento y comunicación	22	1.795	498.247,2	251.852,1	29.147,3
K	Actividades inmobiliarias, empresariales y alquiler	23	2.125	258.070,0	163.162,7	7.013,4
L	Actividad Pública y defensa; actividad social.	1	45	4.383,9	4.192,2	920,7
M	Educación	2	142	7.024,7	1.742,1	-160,5
N	Servicios sociales y salud	7	587	55.987,5	66.709,9	3.048,1
O	Otras actividades de servicios comunitarios, sociales y personales	4	333	14.193,4	13.901,9	555,5
Total		200	17.661	6.816.030,8	4.775.931,8	436.481,9

Fuente: Cálculos de Investigaciones Económicas con base en Registro Mercantil-Cámara de Comercio de Cartagena.

Por sectores económicos, la mayor participación de activos corresponde a la industria manufacturera que aportó un total de \$2.784.864 millones, equivalentes al 40,9% del total de activos y que se encuentran invertidos en 39 empresas entre las que se destacan Propilco S.A., Colclinker S.A., Petco S.A. y Biofilm S.A., estas cuatro sociedades hacen parte del grupo de las cinco empresas más grandes de Cartagena. Por su parte, el sector de suministros de electricidad, gas y agua -con ocho empresas- ocupa el segundo lugar de los sectores de más aportes, con \$2.136.842 millones en activos (31,4% del total); las empresas que más se destacan en este renglón productivo son Electrocosta S.A., Surtigás S.A. y Aguas de Cartagena S.A. que, en conjunto, aportan el 93,3% de los activos de las empresas clasificadas en este sector.

También se destaca el sector transporte, almacenamiento y comunicación, con \$498.247 millones en activos invertidos en 22 empresas. La principal empresa en activos es Telecartagena S.A. (liquidada en 2004 y ahora parte de Colombia Telecomunicaciones), que aporta el 51,9% de los activos del sector. Igualmente, las actividades de terminales de transporte aéreo y marítimo comparten una importante participación en el renglón de transporte, con reconocidas empresas como la Sociedad Portuaria Regional de Cartagena S.A., el Terminal Marítimo Muelles El Bosque S.A., el Puerto de Mamonal S.A. y la Sociedad Aeroportuaria de la Costa S.A.; estas cuatro empresas absorben el 36,2% de los activos del sector y, junto con Telecartagena representan el 88,2% de los activos del sector.

El comercio es la principal actividad por número de empresas generadoras de activos, con 59 establecimientos; en estos negocios se encuentran invertidos \$321.191 millones, es decir, el 4,8% de

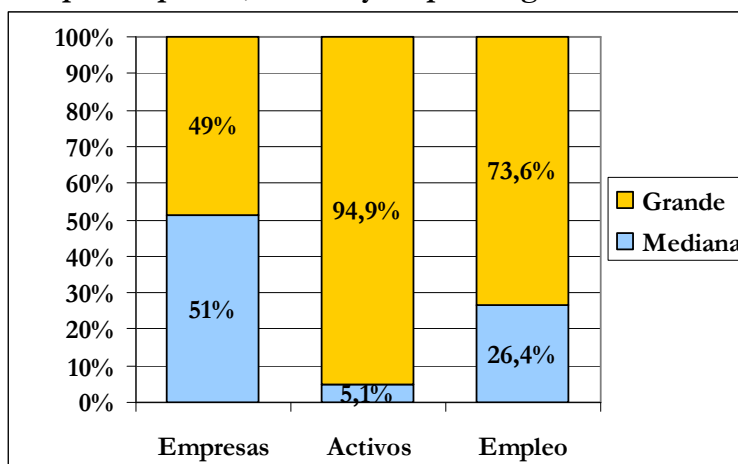
los activos totales. Entre las empresas más grandes de este sector se destacan Almacén BC S.A. y C.I Antillana S.A.

El sector de hoteles y restaurantes se ubica como la quinta actividad en importancia por nivel de activos, con 10 hoteles que tienen invertidos \$293.530 millones en activos, el 4,3% del total empresarial. Entre las empresas que más se destacan se encuentran Hoteles Decameron Colombia S.A. y la Compañía Hotelera de Cartagena de Indias S.A. (Hotel Hilton), que en conjunto representan el 53,3% de los activos del sector.

En actividades inmobiliarias, empresariales y de alquiler, un total de 23 sociedades se ubicaron en el grupo de las 200 empresas más grandes de Cartagena. En conjunto, suman \$258.070 millones en activos, equivalentes al 3,8% del total. Le siguen, en su orden, el sector de pesca con \$211.838,1 millones (el 3,1% del total); construcción con \$203.346,5 millones (el 3%); servicios sociales y salud aportan \$55.987,5 millones (el 0,8%); agricultura, ganadería, caza y silvicultura con \$26.510,0 millones (el 0,4%); otras actividades de servicios comunitarios, sociales y personales con \$14.193,4 millones (el 0,2%); y los sectores que ingresan por primera vez a este escalafón: educación, con un total de \$7.024,7 millones (el 0,1%) y administración pública y defensa, y seguridad social con \$4.383,9 millones (el 0,1% del total de los activos empresariales de la ciudad).

Al determinar cuáles son las 200 empresas más grandes de Cartagena y nos las 100 como se hacía en años anteriores, es posible medir el aporte que hacen las empresas de menor tamaño dentro del *ranking*. Así, se observa que el 51% del total de empresas son medianas; sin embargo, su participación en activos es del 5,4%. Esta desproporción entre el valor de los activos frente a la importancia relativa del número de negocios se explica en la concentración de inversiones de capital en el sector de las grandes empresas industriales de Cartagena. A pesar de la menor inversión en activos, las medianas empresas tienen su fortaleza en la generación de empleo, al ocupar el 26,4% de la mano de obra entre las 200.

Gráfico 1. Las 200 más grandes por empresas, activos y empleo según tamaño. 2003



Fuente: Cálculos de Investigaciones Económicas con base en Registro Mercantil-Cámara de Comercio de Cartagena.

La mediana empresa hace parte de los objetivos empresariales estratégicos del gobierno nacional, de organismos gremiales, multilaterales y de cooperación internacional. Ante la dificultad del sector privado para realizar grandes inversiones, las pequeñas y medianas empresas (Pymes) se convierten en una herramienta central para aumentar la productividad y generar oportunidades laborales para la población (BID 2002). En la estructura empresarial de Cartagena de 2003, se encontraban

registradas 175 medianas empresas correspondientes al 1,2% del total, sin embargo, su número ha disminuido con relación al año 2000, cuando estaban registradas 190 sociedades de este tamaño en la Cámara de Comercio de Cartagena.

Esta situación ratifica la prioridad de la Cámara de Comercio de Cartagena en seguir apoyando medidas para el fortalecimiento de la mediana y pequeña empresa de la ciudad, debido a que su cierre no sólo significa la reducción de un importante sector en inversiones de la ciudad, sino una fuente de bienestar social por el significativo aporte en la generación de empleo dentro de las 200 empresas más grandes de Cartagena.

2. Las 100 empresas más grandes de Cartagena, 2002–2003: Un análisis comparativo

A continuación se realiza un análisis comparativo, como el realizado en años anteriores, de las 100 empresas más grandes de Cartagena.

Durante 2003, los activos de las 100 empresas más grandes de Cartagena sumaron un total de \$6.479.599 millones, 1,8% más en términos nominales frente a la suma de activos de 2002, de \$6.367.358 millones.

Como empresa líder del escalafón se mantiene Electrocosta S.A. E.S.P, que se creó en 1998 y asumió la mayoría de los activos de la liquidada Electrificadora de Bolívar. En 2003, esta firma registró activos por \$1.731.792 millones, cifra 9,6% inferior a la registrada en 2002 (de \$1.916.051 millones).

Cuadro 2. Las 10 empresas más grandes de Cartagena por activos.
* Cifra en millones de pesos

Posición		Empresa	Activos		Variación
2003	2002		2002	2003	2002 - 2003
1	1	Electrocosta S.A. E.S.P.	1.916.051	1.731.792	-9,6%
2	2	Propilco S.A.	491.432	555.128	13%
3	4	Colclinker S.A.	438.271	550.666	25,6%
4	3	Petco S.A.	460.080	477.504	3,8%
5	5	Biofilm S.A.	295.017	321.533	9,0%
6	6	Telecartagena S.A. E.S.P.	217.550	218.319	0,4%
7	7	Abocol S.A.	211.844	216.229	2,1%
8	8	Surtigas S.A.	135.110	173.821	28,7%
9	9	Lamitech S.A.	122.742	127.742	4,1%
10	11	C.I.Oceanos S.A.	108.200	112.968	4,4%

Fuente: Cálculos de Investigaciones Económicas con base en Registro Mercantil-Cámara de Comercio de Cartagena.

En la segunda posición se ubica la firma Prolipropilenos del Caribe S.A (Propilco), que mostró activos valorados en \$555.128 millones al finalizar 2003. En 2002 esta empresa registró activos por un valor de \$491.432 millones, es decir, sus activos se incrementan a una tasa del 13%.

Al tercer lugar ascendió Colclinker S.A., que aumentó sus activos en 25,7%, al pasar de \$438.271 millones en 2002 a \$550.666 millones en 2003. Petco S.A. bajó al cuarto lugar a pesar de haber incrementado sus activos el 3,7%; Biofilm S.A. se ubica en el quinto puesto -lugar que mantiene desde 2001 y que como máximo ocupa desde 1993- con activos por \$321.533 millones, 8,9% superior a los \$295.016 millones de 2002. En el sexto lugar se encuentra la recién liquidada

Telecartagena S.A., que tuvo el crecimiento más bajo del valor de activos de las seis primeras empresas del ranking, al registrar 0,3% de incremento en sus activos (\$218.319 millones en 2003).

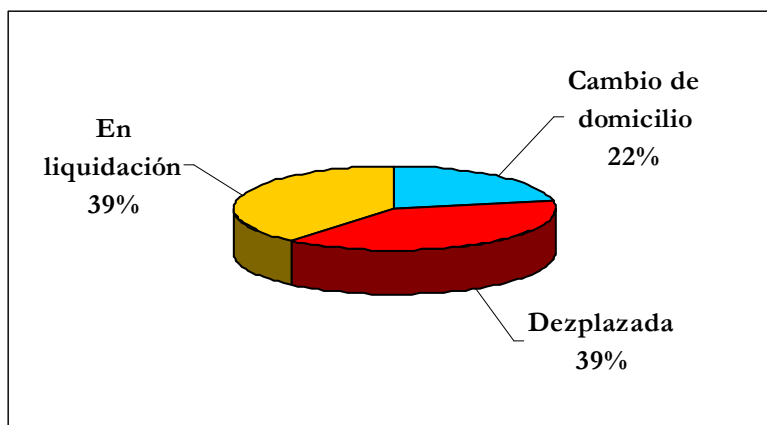
En el séptimo, octavo y noveno lugar se ubican Abocol S.A., Surtigas S.A. y Lamitech S.A., respectivamente, posiciones que mantienen desde 2002. Abocol aumentó en 2,1% sus activos, y Lamitech en 4,1%. Es preciso destacar que Surtigás registró el mayor incremento entre las 10 primeras más grandes, al registrar en 2003 activos superiores en 28,7% entre 2002 y 2003.

Al grupo de las 10 más grandes ingresa C.I Océanos S.A, que asciende dos puestos respecto a 2002, con activos valorados en \$ 112.968 millones (el 4.4% del total), superando a la empresa de sustancias químicas Dexton S.A., la cual redujo sus activos en 12% y pasó a ocupar el decimosegundo lugar.

2.1. Las que salieron y las que ingresaron

La movilidad de las empresas del grupo de la 100 más grandes se analiza considerando las que entran y salen anualmente del escalafón. Para 2003 salieron 18 empresas que calificaron en 2002, debido a diferentes razones: siete empresas cesaron actividades en 2003, cuatro cambiaron de domicilio y siete fueron desplazadas por otras empresas que aumentaron sus activos, y una cambió su razón social.

Gráfico 2. MOTIVO DE SALIDA DEL GRUPO DE LAS 100 EMPRESAS MÁS GRANDES, 2003



Fuente: Cálculos de Investigaciones Económicas con base en Registro Mercantil-Cámara de Comercio de Cartagena.

El siguiente cuadro ilustra la relación de empresas que salieron de las 100 más grandes de Cartagena en 2002 y las que ingresaron en su reemplazo en 2003.

Cuadro 3. LAS EMPRESAS QUE SALIERON E INGRESARON, 2003

Empresas que salieron de las 100 del 2002	Posición 2002	Empresas que ingresaron en las 100 del 2003	Posición 2003
C.I Vikingos S.A.*	16	C.I. Pesbocol S.A.*	23
C.I Cartagenera de Acuicultura S.A	26	Tuvacol S.A.	42
CGC Ltda.	40	Servincluidos Ltda.	52
Ferretería Yacaman S.A	48	Monroy de Monroy Bertha C.	54
Urbana S.A	58	Grancolombiana de Seguridad S.A.	72
Propaise S.A	65	Noarco S.A.	73
Procecon S.A	67	Home Mart Ltda.	75
Alcantarillado Bocagrande S.A E.S.P	72	Continental Foods S.A.	76
Bioaise S.A	73	El Constructor, Inversiones S.A.	78
Retramar S.A	76	Protucaribe Ltda.	85
Cristal Bolivar Ltda.	79	C.I. Casa Ibáñez España S.A.	89
Comercon S.A	84	Enred Comunicaciones S.A	91
Proleca Ltda.	85	Clínica A.M.I. S.A.	93
Colcefa Ltda.	87	L'enoteca Ltda. -Vinería Italiana	95
Jardines De Cartagena	90	Astemaco Ltda.	97
Sumazari Ltda.	92	C.I. Vanoil Ltda.	98
Guardián de Colombia Ltda.	94	Distribuidora Costanorte Ltda.	99
C.I. El Globo S.A	97	Autobol S.A.	100

Fuente: Cálculos de Investigaciones Económicas con base en Registro Mercantil-Cámara de Comercio de Cartagena.

*La Comercializadora internacional Vikingos, cambió de razón social, por la denominación Comercializadora internacional Pesquera Bolívar de Colombia (C.I PESBOCOL S.A).

3. Comportamiento sectorial según activos de las 100 empresas más grandes de Cartagena

Durante 2003, y por tercer año consecutivo, la industria manufacturera y suministro de electricidad, gas y agua se consolidaron como los sectores empresariales líderes en la ciudad. La industria registra una variación del 9.2% en sus activos, al pasar de \$2.509.596 millones en 2002 a \$2.741.013 millones en 2003; además, en este último años la industria mantiene entre las 100 el mayor número de empresas a pesar de tener una menos que el año anterior.

Cuadro 3. ESTRUCTURA EMPRESARIAL DE LAS 100 MÁS GRANDES SEGÚN ACTIVOS

Cifras en millones de pesos

Actividad Económica	Empresas		2002		2003		Variación Activos 2002 - 2003
	2002	2003	Activos	Part.	Activos	Part.	
Agricultura, ganadería, caza, silvicultura	1	1	14.509	0,2%	18.604	0,3%	28,2%
Pesca	8	6	282.505	4,4%	209.151	3,2%	-26,0%
Industria manufacturera	28	27	2.509.596	39,4%	2.741.013	42,3%	9,2%
Suministros de electricidad, gas y agua	8	6	2.308.575	36,3%	2.129.470	32,9%	-7,8%
Construcción	9	9	173.309	2,7%	180.960	2,8%	4,4%
Comercio al por mayor y al por menor	14	20	149.161	2,3%	196.379	3,0%	31,7%
Hoteles y restaurantes	4	6	231.563	3,6%	282.182	4,4%	21,9%
Transporte, almacenamiento y comunicación	9	9	432.195	6,8%	456.026	7,0%	5,5%
Actividades inmobiliarias, empresariales y alquiler	15	11	226.026	3,5%	217.302	3,4%	-3,9%
Servicios sociales y salud	4	5	39.919	0,6%	48.512	0,7%	21,5%
Total	100	100	6.367.358	100%	6.479.599	100%	1,8%

Fuente: Cálculos de Investigaciones Económicas con base en Registro Mercantil-Cámara de Comercio de Cartagena.

De las cinco primeras empresas del escalafón cuatro pertenecen al sector industrial. La empresa industrial de mayor participación en activos sigue siendo Propilco S.A., ubicada en segundo lugar entre las más grandes; esta firma incrementó su participación del 19.6% al 20.3% entre 2002 y 2003.

A la actividad de suministro de electricidad, gas y agua pertenece Electrocosta S.A. (81% de los activos del sector), la empresa más grande de Cartagena; aunque el sector registró una reducción de 7,8%, sigue ubicándose en el segundo lugar de la lista al registrar activos valorados en \$2.129.470, cifra inferior a la mostrada en el 2002. En este año el número de empresas bajó a seis, así mismo su participación dentro de los activos se redujo en 3.3 puntos porcentuales, pasando de 36.3% en 2002 a 32.9 % en 2003.

Transporte, almacenamiento y comunicaciones es la tercera actividad en importancia en la clasificación de las 100 más grandes, con \$456.026 millones, cifra superior en 5,5% a la registrada en 2002. Le siguen, en su orden, agricultura, caza y silvicultura con \$18.604 millones correspondientes al 0,3%, sector que pese a su poca participación registra un crecimiento del 28,2% que se destaca frente a otras actividades. El sector de hoteles y restaurantes registró activos por \$282.182 millones, el 4,4% del total de activos empresariales, y el 21,9% por encima de lo registrado en 2002; cabe destacar que este sector evidencia signos de mejoría, puesto que en 2003 el número de turistas internacionales creció 25,6% y la ocupación alcanzó durante el año un promedio del 55,5%, el valor más alto desde 1999, gracias en parte a los efectos positivos de las políticas nacionales de seguridad.

Los activos del sector servicios sociales y de salud crecieron 21,5%, llegando a \$48.512 millones. Por su parte, el comercio sigue siendo una actividad importante entre las 100 empresas más grandes: en 2003 hay cuatro empresas más que el año anterior, y éstas lograron que sus activos crecieran 31,7%, llegando a los \$196.369 millones. En el caso del sector de la construcción, si bien en los años de crisis fue el más golpeado, desde 2001 presenta una tendencia de crecimiento positiva de sus activos con el 12,3% en 2002 y el 4,4% en 2003. Los sectores que decrecieron en sus activos son pesca (-26%), suministro de electricidad, gas y agua (-7,8%) y actividades inmobiliarias, empresariales y de alquiler (-3,9%).

4. Comportamiento sectorial según pasivos de las 100 empresas más grandes de Cartagena

En 2003 el nivel de endeudamiento de las 100 empresas más grandes tuvo una variación positiva del 3,4%, cifra que viene en descenso ya que en 2002 las obligaciones empresariales crecieron 20,5% y en 2001 un 22.6%.

El nivel de deudas en los dos últimos años pasó de \$3.452.927 millones a \$3.569.557 millones. Los dos sectores que alcanzaron mayor participación fueron, en su orden, suministro de electricidad, gas y agua con el 43,7% y una variación del 5,6%, e industria manufacturera con el 36,2% y una variación del 1,8%.

Cuadro 4. ESTRUCTURA EMPRESARIAL DE LAS 100 MÁS GRANDES SEGÚN PASIVOS

Cifras en millones de pesos

Actividad Económica	2002		2003		Variación Pasivos 2002-2003
	Pasivos	Part.	Pasivos	Part.	
Agricultura, ganadería, caza, silvicultura	6.509	0,2%	5.867	0,2%	-9,9%
Pesca	156.221	4,5%	103.553	2,9%	-33,7%
Industria manufactureras	1.267.699	36,7%	1.290.611	36,2%	1,8%
Suministros de electricidad, gas y agua	1.475.470	42,7%	1.558.704	43,7%	5,6%
Construcción	105.064	3,0%	117.529	3,3%	11,9%
Comercio al por mayor y al por menor	88.947	2,6%	106.602	3,0%	19,8%
Hoteles y restaurantes	103.965	3,0%	125.701	3,5%	20,9%
Transporte, almacenamiento y comunicación	147.472	4,3%	163.032	4,6%	10,6%
Actividades inmobiliarias, empresariales y alquiler	81.869	2,4%	75.368	2,1%	-7,9%
Servicios sociales y salud	19.711	0,6%	22.591	0,6%	14,6%
Total	3.452.927	100%	3.569.557	100%	3,4%

Fuente: Cálculos de Investigaciones Económicas con base en Registro Mercantil-Cámara de Comercio de Cartagena.

El sector de hoteles y restaurantes, junto con el comercio, presentaron en 2003 el mayor crecimiento de obligaciones financieras, con el 20,9% y el 19,8%, respectivamente. Por su parte, el sector de transporte, almacenamiento y comunicaciones registró una variación del 10,6%; este sector incrementó sus obligaciones de \$147.472 millones en 2002 a \$163.032 millones en 2003.

A su vez, la construcción fue otro de los sectores de mayor variación: registró en 2003 un crecimiento del 11,9% y alcanzó una participación del 3,3%. El sector de servicios sociales y salud reporta una variación del 18,4% con respecto a 2002, y una participación del 0,6% dentro de los pasivos totales en 2003. Los sectores que para este último año presentaron una variación negativa fueron: pesca con -33,7%, agricultura, caza y silvicultura con -9,9% y actividades inmobiliarias, empresariales y de alquiler con -7,9%.

Según sectores económicos, suministro, electricidad, gas y agua muestra la mayor participación en el total de los pasivos, con el 43,7%. Le sigue la industria con el 36,2%. Ambos sectores concentran en total el 79,9% de los pasivos, es decir, las mayores obligaciones financieras dentro del escalafón de las 100 empresas más grandes.

El restante 20,1% del endeudamiento total se reparte entre los demás sectores, que no alcanzan participaciones en el pasivo total superiores al 5%. Por ejemplo, agricultura, caza y silvicultura presenta el menor porcentaje de pasivos (0,2%), seguido por servicios sociales y de salud con una participación del 0,6% en el nivel de pasivos.

5. Comportamiento sectorial según patrimonio de las 100 empresas más grandes de Cartagena

El nivel patrimonial de las 100 más grandes presentó en 2003 un importante incremento del 309% con relación a 2002, año en el que las 100 empresas más grandes registraron un patrimonio consolidado de \$ 2.918.483 millones (en 2003 fue de \$11.934.841 millones).

Según sectores, las reducciones más importantes, en su orden, fueron: suministro de electricidad, gas y agua (-31,5%), pesca (-16,4%), y actividades inmobiliarias, empresariales y de alquiler (-1,5%); por su parte, los aumentos más significativos se presentaron en transporte, almacenamiento y

comunicación (2,9%), la industria (16,8%), servicios sociales y salud (25,3%), comercio (36,6%), y en mayor grado en los sectores de agricultura, caza y silvicultura (59,2%) y construcción (12.482%).

Cuadro 5. Estructura empresarial de las 100 más grandes según patrimonio

Cifras en millones de pesos

Actividad Económica	2002		2003		Variación Patrimonio 2002-2003
	Patrimonio	Part.	Patrimonio	Part.	
Agricultura, ganadería, caza, silvicultura	8.000	0,3%	12.737	0,1%	59,2%
Pesca	126.284	4,3%	105.569	0,9%	-16,4%
Industria manufacturera	1.241.897	42,6%	1.450.402	12,2%	16,8%
Suministros de electricidad, gas y agua	833.105	28,5%	570.766	4,8%	-31,5%
Construcción	72.296	2,5%	9.096.384	76,2%	12.482,1%
Comercio al por mayor y al por menor	60.215	2,1%	82.252	0,7%	36,6%
Hoteles y restaurantes	127.598	4,4%	156.481	1,3%	22,6%
Transporte, almacenamiento y comunicación	284.723	9,8%	292.994	2,5%	2,9%
Actividades inmobiliarias, empresariales y alquiler	144.157	4,9%	141.935	1,2%	-1,5%
Servicios sociales y salud	20.208	0,7%	25.320	0,2%	25,3%
Total	2.918.483	100%	11.934.841	100%	309%

Fuente: Cálculos de Investigaciones Económicas con base en Registro Mercantil-Cámara de Comercio de Cartagena.

Los sectores económicos que más aportan al patrimonio total son construcción e industria, con participaciones del 76,2% y 12,2%, respectivamente. La alta concentración patrimonial en el sector de la construcción esta determinada por los altos niveles de patrimonio que registró la firma Edurbe en la renovación de su registro mercantil.

La menor participación en el patrimonio la tienen los sectores de agricultura, caza y silvicultura (0,1%), servicios sociales y de salud (0,2%) y comercio (0,7%).

En síntesis, de los indicadores financieros estudiados el de mayor variación fue el patrimonio con el 309%, cifra que supera a la registrada en 2002 (3,1%). Le siguen los pasivos con un crecimiento del 3,4%, reforzando la tendencia de mejoramiento de la situación empresarial de Cartagena. Esta cifra de obligaciones es inferior a la presentada en 2002 (20,5%). Por último, los activos mejoraron al experimentar una variación del 1,8%, explicado por el incremento en los sectores industrial, comercio, construcción, y hoteles y restaurantes que, además, concentran el 60% de los activos de las 100 empresas más grandes de Cartagena.

6. Las más grandes en ventas en Cartagena

Las ventas de las 100 empresas más grandes de Cartagena evidenciaron un crecimiento significativo en 2003: alcanzaron una variación del 19%, cifra satisfactoria porque no sólo fue superior a la expansión registrada en 2002 (15.6%), sino también porque se ubicaron por encima del aumento del nivel general de precios de los productores de alrededor del 7%, lo que hace pensar en una ganancia real del flujo de ingresos de las empresas. Este aumento de las ventas se produce al pasar el último año de \$3.626.469 millones a \$ 4.305.721 millones.

El análisis sectorial muestra una variación negativa para los sectores de agricultura, caza y silvicultura (-20%) y pesca (-24%), así como una notable recuperación de los sectores construcción, hoteles y

restaurantes, que presentaron variaciones negativas en 2002, y que para 2003 registran aumentos de las ventas del 53% y 55%, respectivamente.

En lo que respecta al sector agricultura, caza y silvicultura, los resultados negativos se corroboran al participar con sólo una empresa dentro del escalafón. Para la pesca la variación significativa de las ventas, del 4,1% en 2002 al -24% en 2003, se refleja en el hecho de pasar de vender \$330.225 millones en 2002, a \$250.716 millones en 2003.

El sector construcción registró una variación del 53% en sus ventas, que es positiva si se tiene en cuenta que en 2002 fue del -18%, lo que refleja el resurgimiento de la actividad constructora en la ciudad. El sector que mostró la variación más significativa fue hoteles y restaurantes, con el 55%; le siguen, en su orden, comercio con el 54%, construcción con el 53% e industria con el 28%, el cual registró la más alta participación dentro del total de las ventas (del 55,4%) en 2003.

Justamente, la empresa Propilco S.A. comanda el escalafón de las empresas con más ventas de 2003, y desplazó a la firma Electrocosta S.A. al puesto tres de la clasificación. Propilco registró en 2002 ventas por \$441.083 millones, mientras que en 2003 presentó un incremento del 47.6% en sus ventas al reportar en su renovación de registró mercantil un valor de \$650.830 millones.

Por su parte, Petroquímica de Colombia S.A. continúa ocupando la segunda posición: en 2003 registró ventas por \$608.708 millones, mientras que en 2002 de \$448.689 millones, lo que representa una variación positiva del 35,7%.

Le siguen, en su orden, Electrocosta S.A. -cuya pérdida del primer lugar se aprecia por registrar valores de \$ 531.804 millones en sus ventas, obteniendo así un incremento del 12.9% respecto al 2002; Abocol, Biofilm S.A, Surtigas S.A, Colclinker S.A, Sociedad Portuaria Regional de Cartagena, C.I Océanos S.A. y Dexton S.A., las cuales registraron ventas en 2003 de \$232.761 millones, \$184.795 millones, \$162.437 millones, \$145.455 millones, \$127.726 millones, \$87.151 y \$86.792 millones, respectivamente.

Las empresas que registran el mayor número de ventas son en su mayoría del sector industrial. De allí se deriva la gruesa participación de este sector frente a la de los otros sectores económicos.

Comportamiento sectorial según ventas

En el comportamiento de las ventas de 2003 se destaca el sector industrial, que mostró una participación del 52,8% de las ventas totales, y aumentó su nivel de \$1.869.554 millones en 2002 a \$2.154.337 millones en 2003.

En segundo lugar se encuentra el sector suministro de electricidad, gas y agua con \$858.163 millones, concentrando el 21,1% de las ventas totales. El resto de sectores presentaron participaciones menores al 10% de las ventas. Entre estos sobresalen comercio con una participación del 7%, pesca con el 6,1%, transporte, almacenamiento y comunicación con una participación del 5,2% y actividades inmobiliarias, empresariales y de alquiler con el 3,1%. Estos sectores siguen manteniéndose en los primeros lugares desde hace tres años, lo que permite afirmar que la estructura de ventas se mantiene en Cartagena en lo corrido del nuevo siglo.

Cuadro 6. Estructura empresarial de las 100 más grandes según ventas

Cifras en millones de pesos

Actividad Económica	2002		2003		Variación ventas 2002-2003
	Ventas	Part.	Ventas	Part.	
Agricultura, ganadería, caza, silvicultura	1.449	0,04%	1.162	0,03%	-20%
Pesca	330.225	9,1%	250.716	5,8%	-24%
Industria manufactureras	1.869.554	51,6%	2.387.008	55,4%	28%
Suministros de electricidad, gas y agua	787.838	21,7%	858.163	19,9%	9%
Construcción	38.953	1,1%	59.467	1,4%	53%
Comercio al por mayor y al por menor	184.071	5,1%	284.135	6,6%	54%
Hoteles y restaurantes	45.848	1,3%	71.134	1,7%	55%
Transporte, almacenamiento y comunicación	196.245	5,4%	208.435	4,8%	6%
Actividades inmobiliarias, empresariales y alquiler	123.897	3,4%	127.075	3,0%	3%
Servicios sociales y salud	48.389	1,3%	58.427	1,4%	21%
Total	3.626.469	100%	4.305.721	100%	19%

Fuente: Cálculos de Investigaciones Económicas con base en Registro Mercantil-Cámara de Comercio de Cartagena.

El sector industrial se mantiene como el sector de mayores ventas, al pasar de \$1.869.554 millones en 2002 a \$2.387.008 millones en 2003, con una variación del 28% y una participación del 55,4% en el total de las ventas registradas por las 100 empresas más grandes de Cartagena. Este sector, además, es el que cuenta con el mayor número de empresas clasificadas (27), las cuales, en su mayoría, reportan los mejores niveles de ventas.

En términos generales, las ventas se comportaron favorablemente en los sectores de la industria, hoteles y restaurantes, comercio, construcción y servicios sociales y de salud. Se observa también la leve caída que presentan sectores como suministros de electricidad, gas y agua; transporte, almacenamiento y comunicaciones y actividades inmobiliarias, empresariales y de alquiler, los cuales presentaron mínimos cambios porcentuales en la participación de las ventas de 2003. Igualmente, se observa la caída en más de tres puntos porcentuales del sector pesquero en su participación en el total de ventas de 2003..

El sector industrial mejoró su participación en las ventas en 2003 (del 55,4%) con relación a 2002 (del 51,6%). Por su parte, hoteles y restaurantes muestra un leve incremento, del 1,3% en 2002 al 1,7% en 2003; Comercio del 5,1% al 6,6%, y servicios sociales y de salud del 1,3% al 1,4%. Se aprecia también la estabilidad de los sectores de construcción y agricultura, caza y silvicultura, al presentar participaciones del 1,4% y 0,03%, respectivamente.

Dentro de la industria cartagenera, la firma que más aporta al total del sector es Propilco S.A. Esta empresa registró en 2002 un nivel de ventas de \$441.083 millones y en 2003 reporta \$650.830 millones, lo que implica una participación del 27,3% en el total de las facturaciones del sector. En su orden, le siguen Petco S.A. con el 25,5% (\$608.708 millones) y Abocol con el 9,7% de participación en el nivel de ventas (\$232.671 millones). Dentro de este mismo sector, la empresa que muestra la mayor variación en ventas es Cabot Colombia S.A., con el 51,6% (pasa de \$54.919 millones en 2002 a \$83.249 millones en 2003) y el 3,5% en el total de ventas; le sigue la firma Propilco S.A., con el 47,6% de variación en ventas (pasa de \$441.083 millones en 2002 a \$650.830 millones en 2003).

La empresa que menos incrementó⁴ sus ventas en 2003 fue Tuvinil S.A., con el 3.1%, al pasar de \$12.772 millones en 2002 a \$13.168 millones en 2003.

De las actividades relacionadas con el suministro de electricidad, gas y agua, la empresa Electrocosta S.A. lidera la lista en ventas, al aportar el 62% del total del sector. Entre 2002 y 2003 su nivel de ventas pasó de \$ 471.045 millones a \$531.804 millones en 2003. En el segundo lugar se ubica Surtigás S.A., que muestra una participación del 18,9% en el total de las ventas del sector, y una variación del 34,1% en sus ventas.

La Sociedad Portuaria Regional de Cartagena S.A. es la firma que más participación presenta en el sector de transporte, almacenamiento y comunicaciones, con un porcentaje del 61.3% del total del sector, seguida de Telecartagena E.S.P. que registró una participación del 13.4% en 2003. En el puesto tres se encuentra la Sociedad Aeroportuaria de la Costa S.A., que mostró una participación del 7% con ventas por \$14.689 millones.

La empresa que registró la mayor variación en sus ventas fue Coremar Ltda., con el 164,5% (pasó de \$2.949 millones en 2002 a \$7.802 millones en 2003); le sigue la firma Serteport S.A., con el 66% de variación en su nivel de ventas respecto a 2002. En el sector de pesca se destaca C.I Océanos S.A., que aporta el 34,8% de las ventas del sector; le sigue en segunda posición la firma Pescobol S.A. con el 28,9% de participación en el total de las ventas.

En general, se muestra un panorama óptimo en lo que respecta a las ventas ya que se observa una clara recuperación de la demanda interna y un mayor dinamismo de reactivación económica.

7. Las empresas más rentables de Cartagena

Luego de dos años consecutivos generando pérdidas (\$ -113.786 millones en el 2001 y -\$24.446 millones en el 2002), el sector empresarial de Cartagena finaliza 2003 con utilidades netas por \$427.755 millones. Electrocosta S.A. fue la empresa de mayor rentabilidad dentro del escalafón con utilidades valoradas en \$227.631 millones, lo que representa una fuerte recuperación luego de registrar pérdidas por \$144.698 millones en 2002.

Por su parte, Colclinker S.A. se mantiene dentro de los primeros lugares del escalafón de rentabilidad: para 2003 registró utilidades por \$48.032 millones, es decir, un 24,2% más que las ganancias reportadas en 2002 (de \$38.669 millones). En tercer lugar se ubica Propilco S.A., que triplicó sus utilidades (360,8%) luego de varios años de bajo rentabilidad.

En su orden, siguen la Sociedad Portuaria Regional de Cartagena S.A., que descendió un lugar en la lista con utilidades valoradas en \$25.784 millones; sin embargo, ésta registra un importante crecimiento del 43.2% respecto a 2002. Abocol S.A. también mejoró sustancialmente sus utilidades, tras registrar pérdidas por valor de \$6.461 millones en 2002, se recuperó en 2003 con un resultado positivo de \$15.899 millones. Así también, Petco S.A. -que desciende tres casillas al mostrar incremento negativo respecto a las utilidades de 2002- pasa de \$ 20.884 millones a \$14.888 millones en 2003; igualmente, Surtigás S.A. pasó del cuarto lugar al séptimo, incrementando las utilidades en 2.5%, comparadas con el año inmediatamente anterior.

⁴. La empresa con más bajo incremento en sus ventas fue Ambar S.A.

En el puesto ocho, ascendiendo tres posiciones, se encuentra la firma Biofilm S.A.; esta empresa del sector petroquímico presentó un incremento del 134.9% en sus utilidades. Cabot de Colombia, con un incremento del 40.5% en su rentabilidad, se ubica en la posición nueve, al reportar utilidades de \$7.358 millones. Por último, dentro de las 10 más rentables de 2003 se destaca, con incrementos del 12.2%, la empresa Aguas de Cartagena, que asciende un lugar en escalafón de utilidades, después de cuatro años consecutivos manteniéndose en la novena casilla.

Los resultados evidencian lo mencionado hasta el momento: el camino hacia una recuperación más sólida y sostenida se confirma en la disminución de las pérdidas de los dos últimos años; en este sentido, se espera que la recuperación de la confianza en el clima económico conduzca a aumentar los niveles de inversión y a garantizar un ambiente de sostenibilidad para los buenos resultados de la gran empresa cartagenera.

Cuadro 7. Estructura empresarial de las 100 más grandes según utilidades.

Cifras en millones de pesos

Actividad Económica	2002		2003		Variación
	Utilid	Part	Utilid	Part.	
Agricultura, ganadería, caza, silvicultura	326	-1%	-180	-0,04%	-155%
Pesca	6.254	-26%	1.925	0,45%	-69%
Industria manufactureras	83.613	-342%	144.867	33,87%	73%
Suministros de electricidad, gas y agua	-151.587	620%	242.513	56,69%	260%
Construcción	3.926	-16%	270	0,06%	-93%
Comercio al por mayor y al por menor	2.739	-11%	-663	-0,15%	-124%
Hoteles y restaurantes	3.566	-15%	3.692	0,86%	4%
Transporte, almacenamiento y comunicación	17.360	-71%	27.613	6,46%	59%
Actividades inmobiliarias, empresariales y alquiler	6.658	-27%	5.374	1,26%	-19%
Servicios sociales y salud	2.700	-11%	2.344	0,55%	-13%
Total	-24.445	100%	427.755	100%	1.749.967%

Fuente: Cálculos de Investigaciones Económicas con base en Registro Mercantil-Cámara de Comercio de Cartagena.

Desde el punto de vista de la participación en las utilidades empresariales, el sector suministro de electricidad, gas y agua se lleva la mayor parte de la torta, con un 56.7% del total. Este sector muestra una notable recuperación respecto a 2002, al presentar utilidades de \$242.513 millones, gracias al desempeño de Electrocosta S.A. que participa con el 93.9% de utilidades del sector.

El sector industrial es el segundo en participación dentro del total de las utilidades, con un 33.9%. las ganancias de este sector pasaron de \$83.613 millones en 2002 a \$ 144.867 millones en 2003, para una variación del 73%. El 9.4% restante de participación en las utilidades está repartido entre los sectores de transporte, almacenamiento y comunicaciones, con 6.5% (equivalente a \$27.817 millones de utilidades); actividades inmobiliarias, empresariales y de alquiler con el 1.3%; hoteles y restaurantes, servicios sociales y salud, pesca, construcción, agricultura caza y silvicultura y comercio, con 0.9%, 0.6%, 0.5%, 0.1%, -0.04% y -0.15%, respectivamente.

Fueron pocos los sectores que mostraron incrementos positivos en las utilidades del 2003. Entre estos se destaca suministro de electricidad, gas y agua que pasó de perder \$151.587 millones en 2002 a reportar utilidades por \$242.513 millones en 2003. Así mismo, el sector transporte, almacenamiento y comunicación, con una variación en su utilidad del 59% -al pasar de \$17.360 millones en 2002 a \$ 27.613 millones en 2003-, y el sector industrial, con incrementos del 73% en utilidades equivalente a \$242.513 millones el último año. Por su parte, el sector hoteles y restaurantes

presenta variaciones en sus utilidades menos pronunciadas que los anteriores sectores, pero mucho mejor a la presentada en 2002.

El sector que presenta la variación menos significativa es agricultura, caza y silvicultura, al pasar de utilidades de \$326 millones en 2002 a pérdidas por valor de \$180 millones.

En resumen, se presentó un gran incremento en el nivel de utilidades en el sector suministro de electricidad, gas y agua, en transporte, almacenamiento y comunicaciones, y en la industria. Los sectores agricultura, caza y silvicultura, al igual que comercio, presentaron las disminuciones más grandes de utilidades con variaciones negativas en ambos casos.

8. Rentabilidad del activo en las 100 empresas más grandes de Cartagena

La rentabilidad del activo es uno de los indicadores más usados para evaluar la gestión financiera de una empresa. Su utilidad en nuestro análisis radica en que ayuda a identificar a las empresas más rentables y a la vez eficientes dentro de las más grandes de la ciudad. Este indicador se obtiene estableciendo una relación entre las utilidades obtenidas en la empresa y los activos invertidos en la operación del negocio.

El indicador que resulta de esta razón (Utilidad/Activos) nos muestra la capacidad de los activos de la empresa para generar utilidades.

Para 2003 la firma que obtuvo la mayor capacidad para generar utilidades fue Enred Comunicaciones. Esta empresa produce \$42 pesos de utilidad por cada \$100 invertidos en activos totales. Esta empresa pertenece al sector comercio.

En el segundo lugar se ubica la empresa Proeléctrica & Cía., que además pasó de generar una rentabilidad sobre los activos del -90.5% en 2002 al 40.7% en 2003, producido por un margen de utilidad de \$3.888 millones este último año. En el puesto número tres se encuentra la firma Tuvinil de Colombia S.A.: por cada \$100 invertidos en activos totales producen \$25 de utilidad. Así mismo, la Sociedad Portuaria Regional de Cartagena, con producción de \$24 de utilidad por inversión de \$100 en activos totales, toma la cuarta posición.

El quinto lugar es para la empresa Operaciones Marítimas del Caribe, con 23.2% de rentabilidad del activo. Le siguen, en su orden, Coremar Ltda. (21,8%), ETEC S.A (14,6%), Electrocosta S.A. (13,1%), Cabot Colombiana S.A (11,3%) y Serterport S.A (9.6%).

Cuadro 8. Las 10 empresas más rentables

Cifras en millones de pesos

Posición		Sociedad	Activos	Utilidad	RA (%)
2002	2003				
N.I	1	Enred Comunicaciones S.A	5.726	2.421	42,3%
100	2	Proeléctrica & Cia.	9.558	3.888	40,7%
87	3	Tuvinil De Colombia S.A.	19.864	4.879	24,6%
2	4	Sociedad Portuaria Regional De Cartagena S.A.	108.855	25.784	23,7%
4	5	Operaciones Marítimas Del Caribe Ltda.	5.497	1.276	23,2%
13	6	Coremar Ltda.	9.649	2.101	21,8%
7	7	Etec S.A.	8.371	1.220	14,6%
98	8	Electrocosta S.A	1.731.792	227.631	13,1%
8	9	Cabot Colombiana S.A.	65.227	7.358	11,3%
36	10	Servicios Técnicos Portuarios S.A. "SERTEPORT"	6.023	577	9,6%

Fuente: Cálculos de Investigaciones Económicas con base en Registro Mercantil-Cámara de Comercio de Cartagena.

Entre las empresas que menos contribuyen con sus activos a generar utilidades para 2003 se destaca la firma Made in Italy: pasó del puesto 93 al 100 en 2003 con una rentabilidad de -58.3% , al presentar pérdidas por \$ 5.819 millones⁵. En promedio, las 100 empresas más grandes de Cartagena registraron, durante 2003, una rentabilidad del activo del 6.6%.

Las firmas Electrocosta S.A. y Sociedad Portuaria de Cartagena S.A., son las únicas de las 100 grandes empresas que clasifican dentro de las 10 mejores por rentabilidad de activos. De igual forma, se aprecia a la firma Colclinker S.A. ocupando el puesto 12 en la rentabilidad de activos y manteniéndose dentro del escalafón de las 10 mejores por activos totales.

La rentabilidad del activo por sectores muestra índices negativos para los sectores comercio, y agricultura, caza y silvicultura, los cuales se explican por las pérdidas operacionales de las empresas de estos sectores. Así mismo, el sector suministro de electricidad, gas y agua presenta una recuperación de su rentabilidad como consecuencia de los resultados favorables de las firmas Electrocosta S.A. y Proeléctrica S.A. Esta situación también ayudó a que este sector registrara el índice de rentabilidad del activo más alto.

⁵ En firmas como Hodecol, Distribuidora Tropical de Bolívar, Home Mart y Arede Marine Fuel C.I Ltda., no fue posible aplicarles el indicador, ya que estas no reportaron utilidades para el año 2003. Asimismo firmas como Concesión Vial de Cartagena S.A, mostraron utilidades tan pequeñas respecto a sus activos totales que el porcentaje que mostró el indicador fue 0%.

Cuadro 9. Estructura empresarial de las 100 más grandes según Rentabilidad del activo

Cifras en millones de pesos

Actividad Económica	Rentabilidad Activo		2003		2002	
	2.002	2.003	Activos	Utilidad	Activos	Utilidad
Agricultura, ganadería, caza, silvicultura	2,25%	-0,97%	18.604	-180	14.509	326
Pesca	2,21%	0,92%	209.151	1.925	282.505	6.254
Industria manufactureras	3,33%	5,29%	2.741.013	144.867	2.509.596	83.613
Suministros de electricidad, gas y agua	-6,57%	11,39%	2.129.470	242.513	2.308.575	-151.587
Construcción	2,27%	0,15%	180.960	270	173.309	3.926
Comercio al por mayor y al por menor	1,84%	-0,34%	196.379	-663	149.161	2.739
Hoteles y restaurantes	1,54%	1,31%	282.182	3.692	231.563	3.566
Transporte, almacenamiento y comunicación	4,02%	6,06%	456.026	27.613	432.195	17.360
Actividades inmobiliarias, empresariales y alquiler	2,95%	2,47%	217.302	5.374	226.026	6.658
Servicios sociales y salud	6,76%	4,83%	48.512	2.344	39.919	2.700
Total	-0,38%	6,60%	6.479.599	427.755	6.367.358	-24.445

Fuente: Cálculos de Investigaciones Económicas con base en Registro Mercantil-Cámara de Comercio de Cartagena.

A este sector le siguen, en su orden, transporte, almacenamiento y comunicaciones con un índice del 6.1%; industria con el 5.3%, servicios sociales y de salud con el 4.8%, entre otros, los cuales siguen manteniéndose con índices por debajo del 3%.

El sector de menor rentabilidad del activo es el comercial, demostrado por la alta proporción de activos (\$ 196.379 millones) frente a sus bajos niveles de utilidad (mostraron pérdidas operacionales por \$633 millones).

9. Rentabilidad del patrimonio en las 100 empresas más grandes de Cartagena

La razón entre las utilidades y el patrimonio también constituye un importante indicador en el análisis de la rentabilidad de las empresas. Esta relación muestra la medida en que los socios obtienen rendimientos sobre su inversión y la proporción en que este rendimiento se refleja directamente en las ganancias de la firma.

El 29% de las firmas más grandes de la ciudad se ubica dentro del rango de empresas con una rentabilidad del patrimonio que oscila entre el 10.1% y el 55.3%, y sólo una de estas muestra un índice que sobrepasa el 100%. Así mismo, el 78% de las firmas tienen rendimientos positivos que tienen un tope mínimo de 0.1%, y el 22% de las empresas restantes presentan valores negativos. En promedio, la rentabilidad del patrimonio de las 100 empresas más grandes de la ciudad es del 4.8%.

Enred Comunicaciones S.A. obtuvo la mayor rentabilidad, al recibir \$190 por cada \$100 de patrimonio, valorado en \$1.270 millones. Electrocosta S.A., con un porcentaje del 55.3%, es la segunda empresa más rentable según nivel de patrimonio, seguida por Tuvinil de Colombia S.A., con un índice del 54.8%. En su orden, siguen empresas como la Sociedad Portuaria Regional de Cartagena S.A., El Constructor Inversores S.A., y Serterport Ltda. Estas compañías reportaron tasas de rentabilidad del 46%, 39.7% y 38.2%, respectivamente. En comparación con el escalafón del nivel de activos, las empresas Electrocosta S.A. y Sociedad Portuaria Regional de Cartagena S.A. son las únicas que clasifican dentro de las 10 mejores empresas por rentabilidad del patrimonio.

Según sectores, suministro de electricidad, gas y agua, que pasa del -18.2% en 2002 al 42.5% en 2003, sobresale entre las actividades productivas locales. Sin embargo, es de anotar que el 50% de empresas del sector que se encuentran clasificadas dentro de las 100 más grandes presentan índices de rentabilidad del patrimonio negativos, originados en las pérdidas en patrimonios por segundo año consecutivo de la empresa Proeléctrica S.A., y en utilidades de las empresas Termocandelaria S.C.A. y Telecartagena S.A. Igual comportamiento registran los sectores comercio, agricultura caza y silvicultura, que presentan los peores resultados financieros con rentabilidades negativas con -0.8% y el -1.4%, respectivamente.

Cuadro 10. Estructura empresarial de las 100 más grandes según Rentabilidad del patrimonio

Cifras en millones de pesos

Actividad Económica	Rentabilidad patrimonio		2003		2002	
	2002	2003	Patrimonio	Utilidad	Patrimonio	Utilidad
Agricultura, ganadería, caza, silvicultura	4,08%	-1,42%	12.737	-180	8.000	326
Pesca	4,95%	1,82%	105.569	1.925	126.284	6.254
Industria manufacturera	6,73%	9,99%	1.450.402	144.867	1.241.897	83.613
Suministros de electricidad, gas y agua	-18,20%	42,49%	570.766	242.513	833.105	-151.587
Construcción	5,43%	0,00%	9.096.384	270	72.296	3.926
Comercio al por mayor y al por menor	4,55%	-0,81%	82.252	-663	60.215	2.739
Hoteles y restaurantes	2,79%	2,36%	156.481	3.692	127.598	3.566
Transporte, almacenamiento y comunicación	6,10%	9,42%	292.994	27.613	284.723	17.360
Actividades inmobiliarias, empresariales y alquiler	4,62%	3,79%	141.935	5.374	144.157	6.658
Servicios sociales y salud	13,36%	9,26%	25.320	2.344	20.208	2.700
Total	-0,84%	3,58%	11.934.841	427.755	2.918.483	-

Fuente: Cálculos de Investigaciones Económicas con base en Registro Mercantil-Cámara de Comercio de Cartagena.

La industria manufacturera fue el segundo sector con resultados positivos, con un 9.9% de margen de rentabilidad; le siguen transporte, almacenamiento y comunicaciones con el 9.4%; servicios sociales y salud con el 9.3%, el resto de sectores no superan el 3.9% de rentabilidad del patrimonio.

El sector que menos aporta al indicador es la construcción, con el 0.003%, mostrado por el comportamiento atípico presentado en el patrimonio del sector, al ser de \$ 9.096.384 millones.

10. Las empresas que dan más empleo en Cartagena

Al finalizar 2003, Cartagena presentó la segunda tasa de desempleo más baja de los últimos cuatro años; según el DANE, el porcentaje de la fuerza laboral que buscó trabajo y no lo encontró llegó al 14,2% entre octubre y diciembre de ese año. Esta reducción es una muestra de la reactivación de la economía local, que se refleja en la recuperación de la inversión empresarial, la construcción y el comercio exterior, así como en la expansión de las actividades turísticas y manufactureras⁶. En este contexto, las 100 empresas más grandes de Cartagena evidencian una notable recuperación en el indicador de empleo.

Las 100 empresas más grandes de Cartagena emplearon en 2003 a 13.047 personas, mientras que en 2002 ocuparon a 10.624 personas, mostrando un crecimiento del 22.8%. Este resultado sobresale

⁶ Cuadernos de coyuntura social Cartagena de indias. Indicadores sociales de Cartagena. Segundo Semestre 2003. Cartagena, Junio de 2004.

aún más, si se compara con su similar del año inmediatamente anterior, cuando el empleo cayó en 3.4%, lo cual significó una pérdida de 375 puestos de trabajo.

A nivel sectorial, la absorción de mano de obra registra un balance positivo para la mayoría de las actividades económicas, excepto en el sector pesquero, actividad en donde se perdieron 485 puestos de trabajo con respecto a 2002.

La empresa que más empleo generó en 2003 fue C.I Océanos S.A., con 1.550 personas, además, el más notable aumento (del 63%) de nómina alguna registrado en el sector empresarial de la ciudad, toda vez que en 2002 mantuvo en su nómina 954 personas ocupadas. Esta firma sigue manteniéndose en el escalafón entre las más empleadoras; en 2002 ocupó el segundo lugar. La segunda más empleadora es Electrocosta S.A., que había ocupado el primer puesto en 2002: en 2003 dio trabajo a 1.105 personas, un 4% por encima de lo registrado el año anterior.

Siguen, en su orden, las empresas Vigilantes Marítima Comercial con 720 personas ocupadas, Aguas de Cartagena S.A. con 429 empleos (y un crecimiento del 59%); Petco S.A., con 385 personas y Colclinker, C.I Antillana e Indupollo, con 360 empleados cada una. Las firmas Editora del Mar S.A. y Sociedad Portuaria Regional de Cartagena, a pesar de no mostrar variaciones, ocupan los puestos nueve y diez, respectivamente.

En general, las 100 empresas mostraron una notable recuperación del empleo en comparación con los resultados obtenidos en los últimos tres años, durante los cuales presentaron una tendencia a la baja.

El sector industrial es el que más aporta a la generación de empleo en la gran empresa de Cartagena. Esta actividad registra una participación del 25.3%, ocupando a 3.306 personas en 2003. El segundo sector con mayor participación es suministro de electricidad, gas y agua, con el 15.5%, seguido por pesca con el 14.5% de participación; sin embargo, este último sector fue el único que presentó una variación negativa en el empleo (del 20.4%), al reducir la planta de trabajadores de 2.382 en 2002 a 1.897 empleados en 2003. La mayoría muestran variaciones positivas muy altas, lo que es consecuente con la disminución del desempleo en la ciudad.

Cuadro 11. Estructura empresarial de las 100 más grandes según empleo

Cifras en millones de pesos

Actividad Económica	2002		2003		Variación 2002 - 2003
	Empleados	Part.	Empleados	Part.	
Agricultura, ganadería, caza, silvicultura	9	0,1%	9	0,1%	0,0%
Pesca	2.382	22,4%	1.897	14,5%	-20,4%
Industria manufactureras	2.983	28,1%	3.306	25,3%	10,8%
Suministros de electricidad, gas y agua	1.793	16,9%	2.019	15,5%	12,6%
Construcción	124	1,2%	565	4,3%	355,6%
Comercio al por mayor y al por menor	848	8,0%	1.427	10,9%	68,3%
Hoteles y restaurantes	798	7,5%	952	7,3%	19,3%
Transporte, almacenamiento y comunicación	905	8,5%	1.176	9,0%	29,9%
Actividades inmobiliarias, empresariales y alquiler	532	5,0%	1.123	8,6%	111,1%
Servicios sociales y salud	250	2,4%	573	4,4%	129,2%
Total	10.624	100,0%	13.047	100,0%	22,8%

Fuente: Cálculos de Investigaciones Económicas con base en Registro Mercantil-Cámara de Comercio de Cartagena.

El sector agricultura, caza y silvicultura sigue siendo el sector que menos aporta a la generación de empleo en la gran empresa cartagenera, además de contar con la menor dinámica ya que prácticamente mantuvo su nivel de personal ocupado respecto a 2002.

En términos generales, el empleo sigue concentrándose en pocos sectores: a excepción del comercio, que absorbe el 10.9% del empleo total, son los mismos renglones productivos de 2002 y años anteriores: los sectores industrial, suministro de electricidad, gas y agua, y pesca, con participaciones del 25.3%, 15.5% y 14.5%, respectivamente.

En promedio, suministro de energía eléctrica, gas y agua emplea a 337 personas por empresa; la pesca a 316 y hoteles y restaurantes a 159. En el siguiente cuadro se puede apreciar la relación empleado por empresa del sector a que corresponde.

Cuadro 12. Empleados promedios por empresa según actividad económica

Actividad económica	Empresas	Empleo 2003	Empleo promedio
Agricultura caza y silvicultura	1	9	9
Pesca	6	1.897	316
Industria	27	3.306	122
Suministro de electricidad, gas y agua	6	2.019	337
Construcción	9	565	63
Comercio	20	1.427	71
Hoteles y restaurantes	6	952	159
Transporte almacenamiento y comunicaciones	9	1.176	131
Actividades inmobiliarias y de alquiler	11	1.123	102
Servicios sociales y salud	5	573	115
Total	100	13.047	130

Fuente: Cálculos de Investigaciones Económicas con base en Registro Mercantil-Cámara de Comercio de Cartagena.

11. Tendencias de los activos de las 10 empresas más grandes de Cartagena 1997-2003.

En esta edición se analiza el comportamiento reciente de los indicadores financieros de las principales empresas de la ciudad, tomando como base los documentos de las 100 empresas más grandes de Cartagena. Por falta de registros de los documentos, la serie analizada comprende el periodo 1993-2003.

Cuadro 13. Las 10 Empresas más grandes de Cartagena 1993-2003

P	1993	1994	1997	1998	1999	2000	2001	2002	2003
1	Colclinker	Colclinker	Celcaribe	Electrocosta	Electrocosta	Electrocosta	Electrocosta	Electrocosta	Electrocosta
2	Propilco	Petco	Colclinker	Celcaribe	Celcaribe	Celcaribe	Propilco	Propilco	Propilco
3	Petco	Electribol	Petco	Colclinker	Petco	Petco	Petco	Petco	Colclinker
4	Electribol	Propilco	Electribol	Petco	Colclinker	Colclinker	Colclinker	Colclinker	Petco
5	Abocol	Telecartagena	Propilco	Electribol	Electribol	Propilco	Biofilm	Biofilm	Biofilm
6	Vikingos	Abocol	Telecartagena	Propilco	Propilco	Abocol	Abocol	Telecartagena	Telecartagena
7	Biofilm	Biofilm	Abocol	Abocol	Abocol	Telecartagena	Telecartagena	Abocol	Abocol
8	Amoniaco del Caribe	Amoniaco del Caribe	Vikingos	Telecartagena	Telecartagena	Biofilm	Aguas de Cartagena	Surtigas	Surtigas
9	Atunes de Colombia	Vikingos	Biofilm	Vikingos	Biofilm	Equipos y Carga Ltda.	C.I. Océanos	Lamitech	Lamitech
10	Polymer	Atunes de Colombia	Cia. Hotelera Cartagena de Indias	Biofilm	Muelles El Bosque	Vikingos	Surtigas	Dexton	C.I.Oceanos

Fuente: Cálculos de Investigaciones Económicas con base en Registro Mercantil-Cámara de Comercio de Cartagena.

El estudio recoge las estadísticas en materia de activos, que se han registrado por estas empresas en los años de análisis. Se incluye, además, la relación de crecimientos porcentuales en esta misma variable, así como los valores a precios constantes del año 2003⁷.

Como se observa en el cuadro 13, en el periodo de análisis algunas empresas salieron del escalafón y otras ingresaron y se mantienen en el grupo de las más importantes de la ciudad. Tales son los casos de las firmas Electribol, Celcaribe, Vikingos⁸, Atunes de Colombia, Polymer y Amoniacos del Caribe, que por factores de reestructuración, eficiencia, absorción de la competencia y privatización, han desaparecido del escalafón de las 100 empresas más grandes de Cartagena. Así mismo, firmas como Electrocosta, Lamitech, C.I Océanos, Surtigas y Sociedad Portuaria Regional Cartagena, se perfilan en los últimos años como las más grandes empresas. Así mismo, vale la pena resaltar aquellas empresas que en los últimos 10 años (1993-2003)⁹ se han mantenido clasificadas (Colclinker, Propilco, Petco, Abocol y Biofilm) hacen parte del sector industrial, uno de los más importantes de Cartagena.

⁷ El estudio empresarial a precios constantes resulta importante ya que con este se descuenta el efecto de la inflación en los balances contables y financieros de las empresas.

⁸ Como ya se explicó atrás, esta empresa cambio de razón social.

⁹ Con base en los estudios realizados se han encontrado documentos en los años 1993,1994 y la serie comprendida desde 1997-2003; para realizar el análisis real se tomo como base los deflatores del año 2003.