



Dirección de Desarrollo Empresarial
Investigaciones Económicas

**Las 200 empresas más grandes
de Cartagena, 2004**

JEL: R11, L11

Informe Final

Cartagena de Indias, octubre de 2005



Dirección de Desarrollo Empresarial
Investigaciones Económicas

**Las 200 empresas más grandes
de Cartagena, 2004**

Silvana Giaimo Chávez
Presidenta Ejecutiva

Jhonny Pacheco Mejía
Director de Desarrollo Empresarial

Equipo investigador

Dairo Novoa Pérez
Luis Fernando López Pineda

Asistente
Fernando Barrios Aguirre

Cartagena, octubre de 2005



Dirección de Desarrollo Empresarial

Investigaciones Económicas

TABLA DE CONTENIDO

PRESENTACIÓN.....	4
LAS 200 EMPRESAS MÁS GRANDES DE CARTAGENA EN 2004.....	5
<i>Gráfico 1</i>	6
<i>Cuadro 1</i>	7
<i>Gráfico 2</i>	8
<i>Gráfico 3</i>	10
¿QUÉ PASÓ EN EL CLUB DE LAS 10 MÁS GRANDES?	11
<i>Cuadro 2</i>	11
<i>Gráfico 4</i>	12
<i>Gráfico 5</i>	13
ANEXOS.....	14
EMPRESAS QUE SALIERON DEL RANKING DE LAS 200 EMPRESAS MÁS GRANDES DE CARTAGENA.....	15
EMPRESAS QUE ENTRAN AL RANKING DE LAS 200 EMPRESAS MÁS GRANDES DE CARTAGENA	16
PARTICIPACIÓN Y VARIACIÓN DE LOS ACTIVOS DE LAS 200 EMPRESAS MÁS GRANDES DE CARTAGENA 2003-2004.....	19
PARTICIPACIÓN Y VARIACIÓN DEL PATRIMONIO DE LAS 200 EMPRESAS MÁS GRANDES DE CARTAGENA 2003-2004	20
LAS 200 EMPRESAS MÁS GRANDES DE CARTAGENA 2003-2004.....	21



Dirección de Desarrollo Empresarial

Investigaciones Económicas

Presentación

Desde hace varios años, la Cámara de Comercio de Cartagena, a través de diversos estudios y líneas de investigación, realiza un seguimiento permanente al comportamiento del sector empresarial y de la economía local. Análisis del tipo de empresas que se están constituyendo en la ciudad y la jurisdicción, el capital invertido, las actividades económicas más dinámicas con respecto a la orientación de la inversión, el comportamiento de sectores como la industria, el turismo, el movimiento portuario, el comercio exterior, la infraestructura local y algunos indicadores que permiten acercarse al concepto de institucionalidad, constituyen los principales ejes de acción de los programas de investigación que lidera la Dirección de Desarrollo Empresarial, división que además se ha constituido en un organismo facilitador de los procesos de integración de la estructura empresarial de la ciudad y la jurisdicción.

En esta entrega, la Cámara de Comercio de Cartagena brinda a todos los empresarios y a los estudiosos que siguen de cerca el acontecer de los principales indicadores de la economía local, un análisis actualizado y detallado del conglomerado empresarial representado por las 200 empresas más grandes de la ciudad en 2004, examinando variables como el comportamiento de los activos, pasivos y patrimonio, clasificación de las empresas por actividad económica, tamaño de empresas, nivel de ventas, participación de las ventas en el total de activos, entre otras variables.

Los resultados de este estudio ratifican que la economía local de la ciudad continúa con el buen dinamismo de los años recientes. En términos generales, el comportamiento de los principales indicadores financieros de las 200 empresas más grandes de Cartagena evidencia signos favorables, principalmente en el sector de la industria manufacturera y en el de suministro de electricidad, gas y agua, actividades que igualmente dinamizaron la inversión neta de capitales durante el segundo semestre de 2004¹.

¹ En efecto, durante el segundo semestre de 2004, la inversión neta de capitales en Cartagena y la jurisdicción de la Cámara de Comercio de Cartagena, evidenció un significativo incremento (de 222.5%), dinamizado principalmente por las empresas pertenecientes al sector de la industria manufacturera (que en el segundo semestre de 2004, representaron el 69% del total de la inversión neta de capitales). Un análisis más detallado de la inversión neta de capitales, puede verse en: Banco de la República, Cámara de Comercio de Cartagena, DANE, Universidad Jorge Tadeo Lozano – Seccional del Caribe -, ANDI, Observatorio del Caribe Colombiano. *Informe de Coyuntura Económica de Cartagena y Bolívar No. 18*. Junio de 2005. P., 22.



Dirección de Desarrollo Empresarial

Investigaciones Económicas

Las 200 Empresas más Grandes de Cartagena en 2004

La capacidad y gestión empresarial, concebida como la capacidad del sistema local de generar iniciativas empresariales exitosas y permanentes, junto a las calidades individuales de los empresarios, facilidad de acceso al sistema financiero, creación y fortalecimiento de la infraestructura territorial, se constituyen en las principales condiciones para el funcionamiento del sistema productivo y en la base para un desarrollo económico autosostenible.

Cartagena de Indias se caracteriza por poseer el segundo aparato productivo entre las ciudades del Caribe colombiano, dinamizado principalmente por la industria manufacturera – en particular por el sector de sustancias químicas y la industria del plástico –, el movimiento portuario, el comercio, el turismo, la construcción; actividades que están representadas dentro de las 200 empresas más grandes de la ciudad, las cuales a su vez se constituyen en la fortaleza empresarial y en la base del desarrollo económico local, pues a través de ellas se facilita la creación de empleo, la regeneración del tejido productivo - mediante la mejora de las capacidades de emprender y de gestionar -, y la introducción de innovaciones en el sistema productivo.

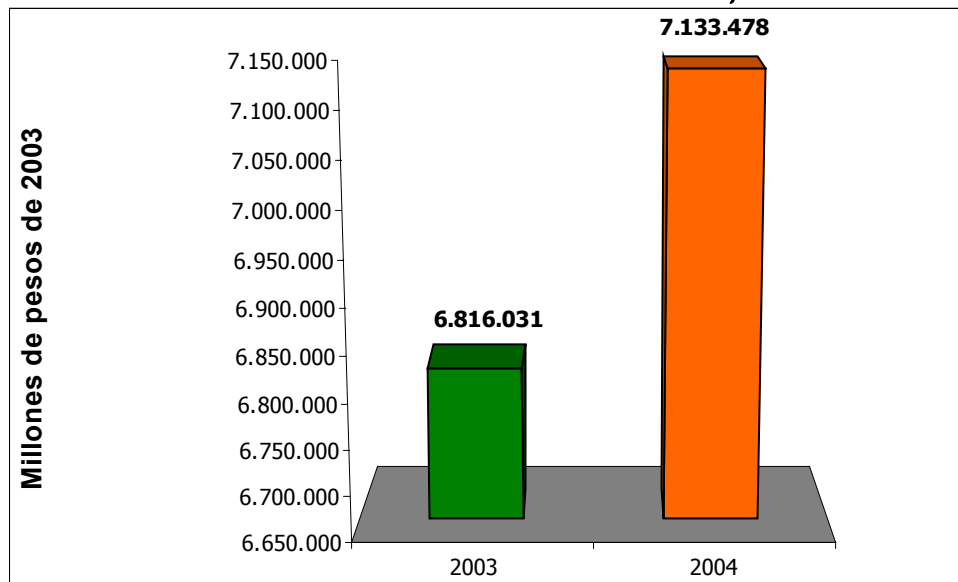
Así las cosas, para fortalecer las competencias locales desde una perspectiva empresarial, se hace imperativa la necesidad de conocer a fondo la dinámica de las grandes empresas de la ciudad, en qué sectores económicos se desempeñan, cuáles concentran el mayor nivel de activos, cuáles son las más rentables, cómo ha sido su desempeño en los últimos años, etc. Estos elementos económicos, financieros y contables, permitirán identificar los ejes fundamentales de la competitividad y la creación de nuevas oportunidades de negocios.

En este contexto, hay que señalar que durante el año 2004, el conglomerado empresarial representado por las 200 empresas más grandes de la ciudad, presentó un incremento real de 4.7% en el nivel de activos. En efecto, para ese año, en este grupo de empresas el nivel de activos alcanzó los \$7.133.478 millones (pesos de 2003)², muy superior al observado en el año 2003 - donde este mismo número de empresas presentó un nivel de activos de \$6.816.031 millones -. Este incremento de 317.447 millones, es consecuente con el buen dinamismo económico que se ha venido observando en la ciudad en los últimos cinco años, y la necesidad de las empresas de fortalecer su capacidad productiva, como una estrategia para afrontar los desafíos propios de la integración económica y el libre comercio, y donde juega papel importante las inversiones e innovaciones en los procesos productivos (Gráfico 1).

2 Valores deflactados con el IPP base 2003.

Gráfico 1

ACTIVOS DE LAS 200 EMPRESAS MÁS GRANDES DE CARTAGENA, 2003-2004.



Fuente: Cálculo de los autores con base en el registro mercantil de la Cámara de Comercio de Cartagena.

La descomposición de los activos por ramas de actividad económica de las 200 empresas más grandes de Cartagena, señala que en el año 2004 la industria manufacturera y el suministro de electricidad, gas y agua, fueron las actividades económicas de mayor participación en el valor total de los activos, con registros de 43.6% y 29.1%, respectivamente. Igualmente, estos sectores económicos se identifican por sus mayores ventas y en el caso particular de la industria, mayor utilidad. Hay que señalar además que en el sector fabril, esa alta concentración de activos es consecuente con la condición de capital intensivo de muchas empresas que dentro de este sector se agrupan principalmente en actividades relacionadas con la fabricación de sustancias químicas industriales –recuérdese que es en Cartagena donde se concentra la mayor producción de sustancias químicas a nivel nacional -. En efecto, durante el segundo semestre de 2004, las empresas que más invirtieron en la ciudad pertenecían al sector manufacturero³

³ El análisis de la inversión neta de capitales –definido como el capital constituido de las empresas, más las reformas a capital, menos el capital de las empresas liquidadas -, identifica el sector industrial como aquel en donde se realizaron las mayores inversiones de capital durante el segundo semestre de 2004. Para un mayor nivel de detalle sobre el comportamiento de esta variable durante el período, véase: Banco de la República y otros. *Informe de... Op. cit.*, p., 22.

Cuadro 1

LAS 200 EMPRESAS MÁS GRANDES DE CARTAGENA POR ACTIVIDAD ECONÓMICA, 2004.

PARTICIPACIONES 2004							
CIU	ACTIVIDAD ECONOMICA	EMPRESAS	ACTIVOS	VENTAS	UTILIDAD	PASIVOS	PATRIMONIO
A	Agricultura, ganadería, caza, silvicultura	2,0%	0,6%	0,2%	0,4%	0,3%	1,0%
B	Pesca	3,5%	3,0%	2,5%	-0,8%	2,8%	3,2%
D	Industria	19,5%	43,6%	53,8%	82,3%	38,1%	50,7%
E	Suministro de electricidad, gas y agua	4,0%	29,1%	18,0%	-8,0%	38,4%	19,5%
F	Construcción	8,5%	2,7%	1,7%	-1,4%	2,4%	2,3%
G	Comercio al por mayor y al por menor	26,5%	6,1%	12,6%	0,9%	6,9%	4,3%
H	Hoteles y restaurantes	6,0%	4,4%	2,0%	0,8%	3,2%	5,7%
I	Transporte, almacenamiento y comunicaciones	10,5%	5,1%	5,1%	21,4%	4,4%	6,1%
K	Actividades inmobiliarias, empresariales y alquiler	12,5%	4,3%	2,5%	3,2%	2,7%	6,2%
L	Admón Pública y defensa; Seguridad social	0,5%	0,1%	0,1%	0,1%	0,0%	0,1%
M	Educación	0,5%	0,1%	0,0%	-0,2%	0,0%	0,1%
N	Servicios sociales y salud	3,0%	0,5%	0,8%	0,8%	0,4%	0,6%
O	Otras actividades de servicios comunitarios, sociales y personales	3,0%	0,3%	0,8%	0,4%	0,3%	0,3%
TOTAL		100,0%	100,0%	100,0%	100,0%	100,0%	100,0%

Fuente: Cálculo de los autores con base en el registro mercantil de la Cámara de Comercio de Cartagena.

Lo anterior se ratifica analizando las empresas ubicadas en los primeros lugares del Ranking empresarial, donde siete de los doce primeros puestos son ocupados por empresas dedicadas a las actividades manufactureras, lo que pone de manifiesto una vez más la importancia que tiene para la economía local, el conglomerado empresarial representado por el sector fabril. Como se aprecia en el cuadro 1, el sector industrial es el que además de concentrar el mayor nivel de activos, obtuvo el mayor volumen de ventas y las mayores utilidades del período. Igualmente, concentra el nivel más alto del patrimonio. Otras actividades que también se identifican dentro de este ranking, son las relacionadas con el suministro de electricidad, gas y agua, la pesca, hoteles y restaurantes; y el transporte, almacenamiento y comunicación.

De las empresas dedicadas a las actividades industriales, se identifica a Colclinker S.A., Propilco S.A. y Petco S.A, por ocupar los primeros lugares en el ranking de las empresas más grandes⁴ de la ciudad en el año 2004, las cuales se caracterizan por concentrar el mayor nivel de activos.

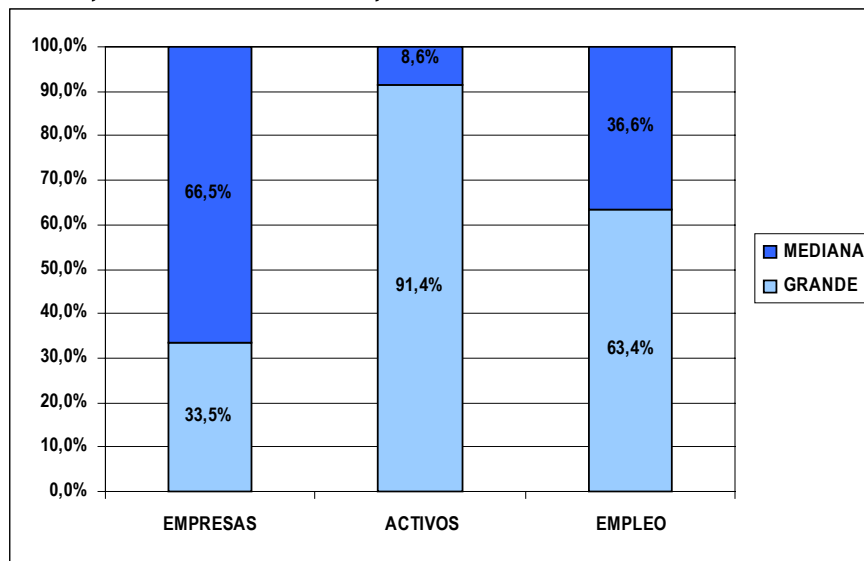
El análisis por tamaño de empresas, permite observar el contraste que se presenta en la estructura empresarial local. Siendo la mediana empresa la de mayor presencia dentro del conglomerado de las 200 unidades productivas más grandes de la ciudad - 66.5% del total de empresas -, solamente concentran 8.6% del total de activos y generan 36.6% del empleo total. No obstante, la gran empresa, representada por el 33.5% del total de empresas, concentra el 91.4% de los activos y

⁴ Según la ley 905 de 2004, el tamaño de las empresas está definido por el nivel de activos que conservan y el número de empleados, preponderando en la clasificación la concentración de activos. Para el caso particular de las 200 empresas más grandes de Cartagena, el criterio para definir el tamaño de las empresas, se fundamentó en el nivel de activos.

generan el 63.4% de los empleos de la ciudad. Dentro de este último grupo, nuevamente salta a la vista las altas inversiones realizadas por la industria manufacturera, representadas en su gran mayoría por las reformas a capital. En efecto, en el segundo semestre de 2004, el 74.6% del capital reformado por las empresas se realizó en la industria manufacturera⁵.

Gráfico 2

LAS 200 EMPRESAS MÁS GRANDES DE CARTAGENA POR TAMAÑO, SEGÚN NÚMERO DE ESTABLECIMIENTOS, ACTIVOS Y EMPLEO, 2004



Fuente: Cálculo de los autores con base en el registro mercantil de la Cámara de Comercio de Cartagena.

Si se observa el número de establecimientos, se identifica el comercio al por mayor y al por menor, como la actividad económica que mayor concentración de establecimientos presenta (26.5%). Es decir, dentro del universo de las 200 empresas más grandes de la ciudad, 53 unidades productivas se dedican a actividades relacionadas con el comercio. Al lado de esta actividad de importancia en la ciudad, sobresalen igualmente la industria y las actividades inmobiliarias, empresariales y de alquiler por agrupar un número significativo de empresas, 39 y 25 establecimientos respectivamente.

En cuanto a los pasivos de este conglomerado empresarial, hay que señalar que los sectores que agruparon el mayor nivel de activos, igualmente, son los que concentran el mayor nivel de obligaciones. Estos son: el suministro de electricidad, gas y agua (38.4%) y la industria

⁵Banco de la República y otros. *Informe de... Op. Cit., p., 28.*



Dirección de Desarrollo Empresarial

Investigaciones Económicas

manufacturera (38.1%). En conjunto, los pasivos de estas dos actividades económicas, representan el 76.5% del total de pasivos de las empresas más grandes de la ciudad.

Es importante señalar que Otras actividades de servicios comunitarios, sociales y personales, junto al Comercio al por mayor y al por menor, a pesar de tener un significativo incremento en los pasivos con respecto al año 2003 (de 82.4% y 55.7%, respectivamente), no sobrepasaron el 10% del total de los pasivos.

La evaluación del patrimonio en estas grandes empresas de la ciudad, señala al igual que lo acontecido en el nivel de activos y pasivos, a la industria manufacturera como aquella actividad económica de mayor participación en el total del patrimonio (50.7%), identificándose empresas como Colclinker, Propilco, Petco, Biofilm y Abocol, cuyos Patrimonios superaron los \$100.000 millones. Otra actividad que sobresale dentro de la concentración de esta variable, es la relacionada con el suministro de electricidad, gas y agua (19.5%), lideradas por empresas como Electrocosta S.A. y Surtigás S.A., donde el nivel patrimonial superó el umbral de los \$100.000 millones.

Con relación al comportamiento de las ventas, hay que destacar que con relación al año 2003, las 200 empresas más grandes de la ciudad incrementaron sus ventas⁶ en términos reales en 17%. Dentro de este grupo, sobresalen en su orden, empresas como Propilco S.A., Petco S.A., Electrocosta S.A. E.S.P., Abocol S.A. y Biofilm S.A., por sus mayores ventas en el año 2004. Igualmente, estas mismas empresas figuraron por su alto volumen de ventas en el año 2003.

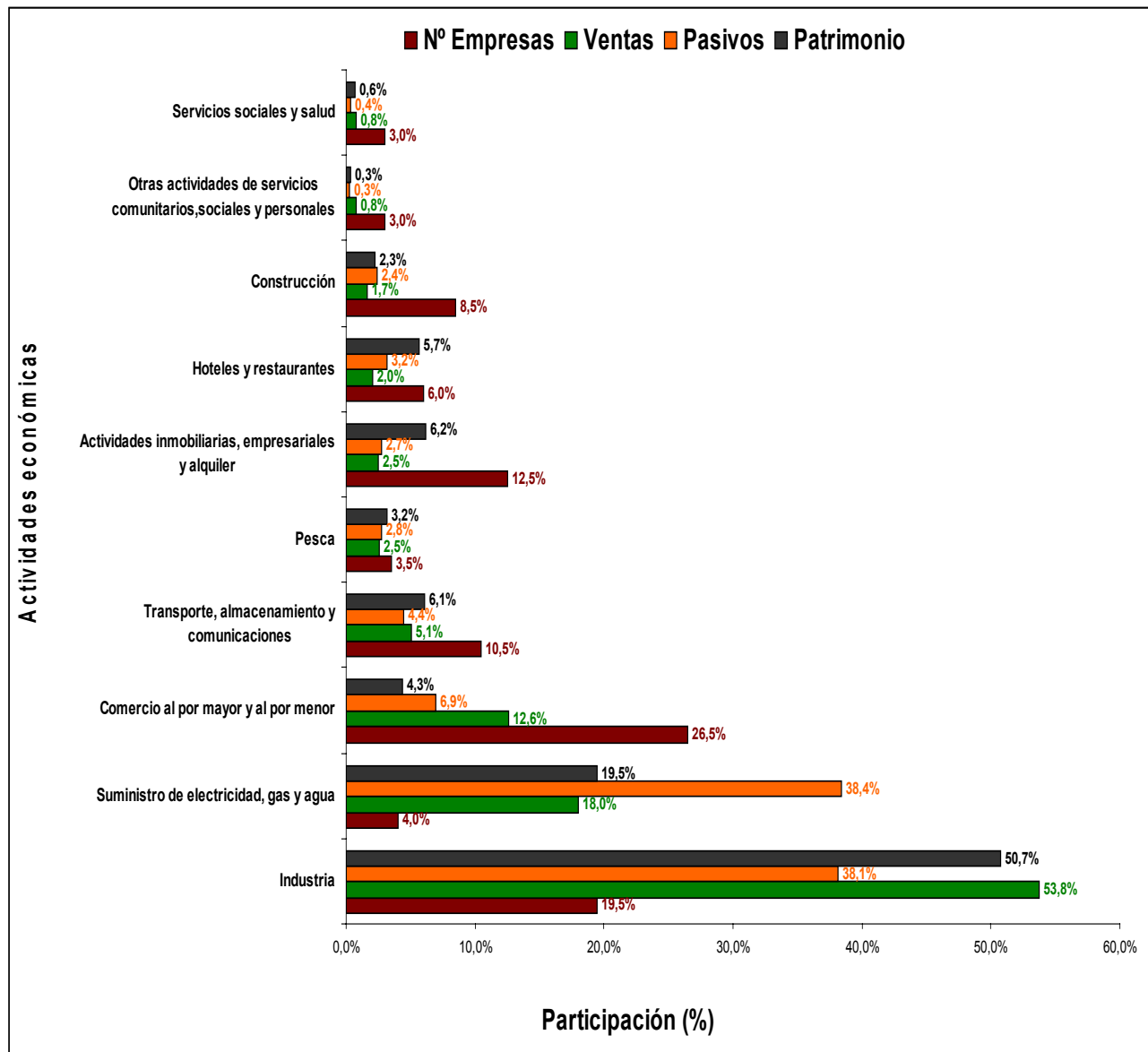
Otro indicador interesante es el relacionado con la participación de las ventas en el total de activos, lo que se constituye en un indicador de eficiencia y rentabilidad operativa de las empresas de acuerdo a su tamaño. Sobre el particular, vale la pena destacar el buen desempeño de la empresa C.I. Todometal S.A., por ocupar el primer lugar en este indicador, al obtener una relación de 1176%, evidenciando con esto una gran capacidad de la empresa de obtener grandes volúmenes de ingreso - como consecuencia de las ventas -, con un bajo nivel de activos. Otras empresas que sobresalen con respecto a este indicador, son: Codis Colombiana de Distribuciones y Servicios C.I. Ltda, (815%), Vanoil Ltda (662%), C.I. Petromil S.A. (649%), Unicat E.U. (569%) y Sespem Ltda (529%).

Un aspecto importante a destacar es que las empresas que obtuvieron las mayores ventas en términos absolutos, no se encuentran dentro de los primeros lugares en el indicador anterior, lo que demuestra que son sectores que demandan una gran inversión de capital para operar en el mercado y sus ventas son casi proporcionales al tamaño de sus activos; tal es el caso de Propilco, que obtuvo una razón de Ventas/activos de 138%, Electrocosta (35%), Abocol (105%) entre otras.

⁶ Es preciso aclarar que algunas empresas que reportaron ventas relativamente altas en 2004, no reportaron sus ventas en 2003, por lo tanto el análisis tiene algunas limitaciones por falta de información.

Gráfico 3

PARTICIPACIÓN PORCENTUAL DE LAS 200 EMPRESAS MÁS GRANDES DE CARTAGENA
POR ACTIVIDAD ECONÓMICA, 2004



Fuente: Cálculo de los autores con base en el registro mercantil de la Cámara de Comercio de Cartagena.

¿Qué pasó en el club de las 10 más grandes?

Electrocosta se mantuvo nuevamente, luego de siete años consecutivos, como la empresa más grande de Cartagena según valor de activos, participando con el 23% del total de activos de las 200 empresas más grandes de la ciudad. Este hecho evidencia la importancia que tiene esta empresa para la economía local y para el conglomerado empresarial. Otra empresa que se identificó por ocupar el segundo lugar por su alto nivel de activos, es Colclinker S.A., que concentró el 9.5% del total de activos.

Se destaca además, a Colclinker S.A. por ascender del puesto 3 al 2 en un solo año. Por su parte, Propilco S.A bajó un puesto dentro del ranking empresarial en el año 2004, pasando del puesto 2 al 3. Otras empresas que ganaron dentro del ranking, son Abocol y Surtigás. Es importante destacar además el buen desempeño de empresas que como la Sociedad Portuaria Regional de Cartagena (que ganó tres puestos) y Dexton S.A. (que subió dos niveles en el grupo), por figurar por primera vez dentro de este grupo exclusivo de empresas.

De otro lado, salen de este selecto grupo de empresas, Telecartagena S.A. E.S.P. - que se encuentra en liquidación - y C.I. Océanos S.A. que pasó del puesto 10 al 11. El resto de las empresas del club se mantuvo en los mismos lugares de 2003.

Cuadro 2

LAS 10 EMPRESAS MÁS GRANDES DE CARTAGENA 2003-2004

*CIFRAS EN MILLONES DE PESOS DE 2003

POSICION		TIPOS DE COMERCIANTES	NOMBRE	ACTIVOS CTES	ACTIVOS FIJOS	OTROS ACTIVOS	VALORIZACION	ACTIVOS		Var 2003- 2004
P2003	P2004							ACT2004	ACT2003	
1	1	ANONIMA	ELECTROCASTA S.A. E.S.P.	267.291	835.052	216.950	510.912	1.643.311	1.731.792	-5,11%
3	2	ANONIMA	COLCLINKER S.A.	64.593	111.207	501.032	336.025	676.898	550.666	22,92%
2	3	ANONIMA	PROFILCO S.A.	323.467	229.670	70.283	12.634	617.374	555.128	11,21%
4	4	ANONIMA	PETCO S.A.	310.822	110.381	53.506	22.148	496.856	477.504	4,05%
5	5	ANONIMA	BIOFILM S.A.-	147.313	169.834	36.079	72.924	426.149	321.533	32,54%
7	6	ANONIMA	ABOCOL S.A.	92.862	41.619	41.731	57.448	233.660	216.229	8,06%
8	7	ANONIMA	SURTIGAS S.A.	41.628	123.005	0	34.822	199.455	173.821	14,75%
11	8	ANONIMA	SOCIEDAD PORTUARIA REGIONAL DE CARTAGENA S.A.	36.363	59.046	24.540	11.589	131.538	108.855	20,84%
9	9	ANONIMA	LAMITECH S.A.	46.082	35.935	11.946	35.066	129.029	127.742	1,01%
12	10	ANONIMA	DEXTON	72.633	23.833	-	-	98.446	106.623	-7,67%

Fuente: Cálculo de los autores con base en el registro mercantil de la Cámara de Comercio de Cartagena.

Un análisis del comportamiento histórico de los activos y pasivos de las 100 empresas más grandes de Cartagena⁷, demuestra que estas variables mantuvieron un crecimiento sostenido en valores absolutos en el periodo 1997-2004. Sin embargo, el crecimiento porcentual cada vez se hace más

⁷ Los datos para las 200 empresas únicamente se tiene a partir de 2003.

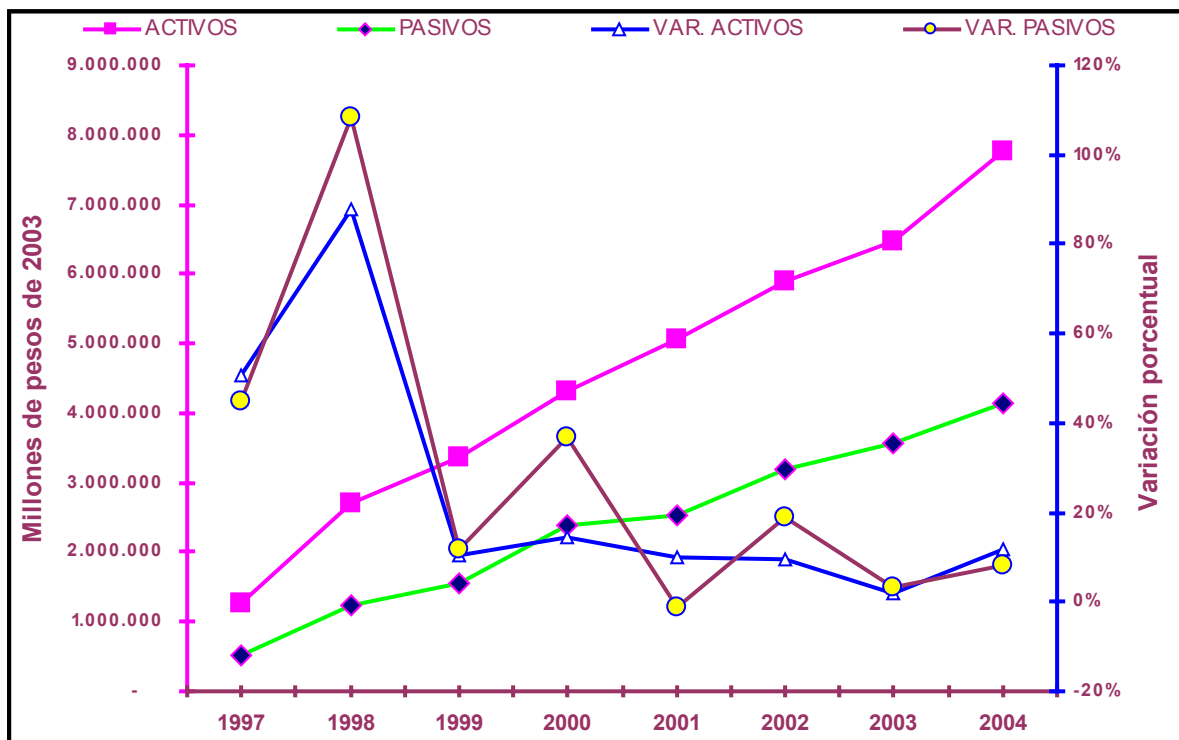
Dirección de Desarrollo Empresarial

Investigaciones Económicas

pequeño, esto es, en 1997 ambas variables crecían a tasas cercanas al 100%, y en los años más recientes (2003 y 2004) su crecimiento no fue superior al 12%. También llama la atención que durante la crisis de 1999 los activos y pasivos de este grupo de empresas siguieron creciendo, aunque a una tasa muy inferior a la de 1998. Esto es consecuente con lo que ocurrió en varios sectores de la economía de la ciudad en el mismo período⁸, los cuales presentaron profundas caídas en sus tasas de crecimiento en 1999, luego de un gran crecimiento en 1998, aunque en las cuentas del balance empresarial la crisis tuvo un menor impacto.

Gráfico 4

ACTIVOS Y PASIVOS DE LAS 100 EMPRESAS MÁS GRANDES DE CARTAGENA, 1997-2004.



Fuente: Cálculo de los autores con base en el registro mercantil de la Cámara de Comercio de Cartagena.

Otro aspecto a destacar dentro de este análisis, señala que 41 de las 200 empresas más grandes en el año 2003, no se encontraron en el ranking empresarial el año 2004. Dentro de las razones

⁸ Ver Compendio Estadístico Cartagena en Síntesis 2004, Cámara de Comercio de Cartagena y Alcaldía de Cartagena. http://www.cccartagena.org.co/economica/cartagena_sintesis_2004.pdf

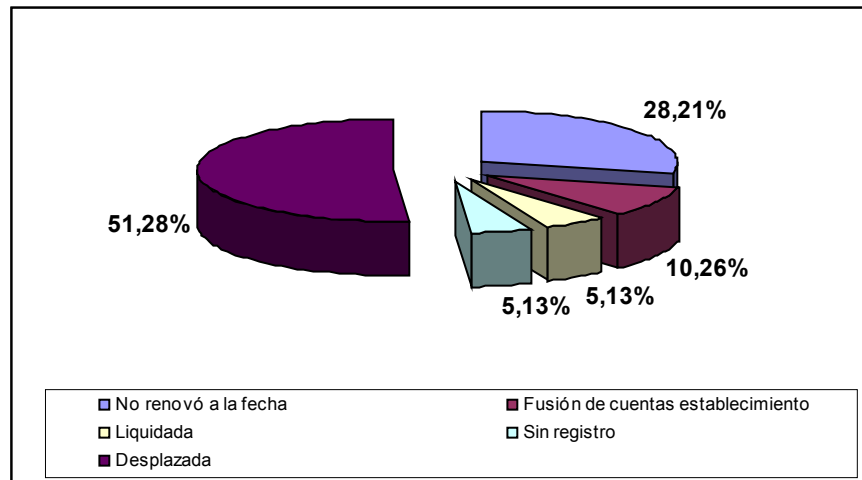
Dirección de Desarrollo Empresarial

Investigaciones Económicas

que explican la salida de las empresas dentro de este ranking se encuentran: desplazamiento por tener niveles de activos no clasificados dentro de las 200 empresas más grandes (51.3%), liquidaciones (5.13%), sin registro (5.13%), no renovaron a la fecha (28.2%), fusión de cuentas de establecimientos (10.26%).

Gráfico 5

RAZONES QUE EXPLICAN LA SALIDA DE LAS EMPRESAS DEL RANKING



Fuente: Cálculo de los autores con base en el registro mercantil de la Cámara de Comercio de Cartagena.



Dirección de Desarrollo Empresarial

Investigaciones Económicas

ANEXOS

Dirección de Desarrollo Empresarial

Investigaciones Económicas

Empresas que salieron del ranking de las 200 empresas más grandes de Cartagena

Posición		Empresa	Activos	Empleo	Patrimonio	Pasivos	Ventas	Utilidad	CIUU	Tamaño
2002	2003	Empresa	2003	2003	2003	2003	2003	2003	CIUU	Tamaño
	179	Compañía Agromarina Santa Ana Ltda.	2.686,6	36	2.083,3	603,3	2.254,1	8,1	B	Mediana
31	28	Polybol S.A.	26.551	68	16.947	9.604	20.814	773	D	Grande
80	94	Esipsa S.A.	5.651	-	5.266	384	-	-113	D	Grande
	114	Concretos Del Caribe S.A.	4.504	10	392	4.112	108	-106	D	Mediana
	125	Interec	3.850	19	-	-	-	-	D	Mediana
	196	Agregados y Concretos S.A (Agrecon)	2.413	22	-	-	-	-	D	Mediana
	104	Promotora Península Ltda.	4.853	0	18	4.835	-	-	F	Mediana
	148	Ductecar S.A.	3.215	12	2.232	983	2.579	80	F	Mediana
41	41	C.I Antillana	18.224	360	10.291	7.933	47.669	642	G	Grande
64	82	Floral S.A.	6.536	5	3.860	2.676	11.473	-242	G	Grande
	128	Superalmacenes Olímpica La Plazuela	3.810	80	-	-	-	-	G	Mediana
	131	C.I. Garbe Trading Ltda.	3.670	8	250	3.420	2.044	24	G	Mediana
	138	Supertienda y Droguerías Olímpica S.A - Bocagrande	3.495	52	-	-	-	-	G	Mediana
	151	Compañía Colombiana de Tabaco S.A.	3.129	4	2.812	317	6.080	479	G	Mediana
	162	Almacén Ley Ejecutivos	2.914	93	-	-	-	-	G	Mediana
	170	La Riviera Vive Contigo	2.784	8	-	-	-	-	G	Mediana
	175	Disediselco Cartagena Ltda.	2.750	53	1.061	1.689	3.654	18	G	Mediana
	178	Dress Ltda.	2.697	51	307	2.327	2.817	53	G	Mediana
	188	Ligracar Ltda.	2.521	0	331	2.189	12.608	177	G	Mediana
	191	Joyería Caribe S.A.	2.475	31	774	1.702	2.215	-114	G	Mediana
	192	Mundo Ltda.	2.461	21	208	2.253	11.231	15	G	Mediana
	194	Supertienda y Droguería Olímpica Los Ejecutivos	2.447	46	-	-	-	-	G	Mediana
	199	Frigocar S.A.	2.376	57	608	1.768	19.903	-353	G	Mediana
6	6	Telecartagena S.A. E.S.P.	218.319	284	163.300	55.018	27.972	-1.257	I	Grande
98	63	Coremar Ltda.	9.649	33	8.207	1.442	7.802	2.101	I	Grande
	134	Inversiones Cubita Ltda.	3.649	2	2.443	1.207	567	474	I	Mediana
	159	Intership Agency E.U.	2.951	21	55	2.896	1.384	21	I	Mediana
	163	Cristal Bolívar S.A.	2.911	24	1.522	1.389	5.878	-498	I	Mediana
	167	S.I.A. Aduanas Gama S.A.	2.828	68	885	1.943	2.378	268	I	Mediana
	182	Almacenes Generales de Deposito Caja Agraria, Idema Y B	2.615	38	2.092	618	3.104	145	I	Mediana
	200	Compusisca S.A.	2.371	68	855	1.516	5.505	82	I	Mediana
100	96	Operaciones Marítimas del Caribe Ltda.	5.497	8	4.603	894	6.507	1.276	K	Grande
	157	Promotora Andaluz S.A.	2.973	1	1.178	1.794	-	-	K	Mediana
	190	Inversiones Canabal Hurtado Y Cia. S. En C.	2.479	2	520	1.960	2.259	243	K	Mediana
	197	Ingeniería y Montajes Industriales Ltda.	2.403	10	982	1.421	3.684	149	K	Mediana
	187	Gimnasio Altair de Cartagena de Indias S.A.	2.577	62	725	1.853	1.010	13	M	Mediana
61	57	Clínica Blas de Lezo S.A.	12.116	40	7.136	4.981	7.485	638	N	Grande
70	66	Centro Medico Clínica Vargas Ltda.	8.702	120	3.748	4.954	23.679	593	N	Grande
	119	Renal S.A.	4.251	14	1.775	2.476	5.239	462	N	Mediana

Dirección de Desarrollo Empresarial

Investigaciones Económicas

Empresas que entran al ranking de las 200 empresas más grandes de Cartagena

P2004	TIPOS DE COMERCIANTES	NOMBRE	COMUNA	CIULETRA	PER2004	ACTIVOS CTES	ACTIVOS FIJOS	OTROS ACTIVOS	VALORIZACION	ACT2004	PASIVOS
151	ANONIMA	INDUSTRIAS SASONED S.A.	1	A	-	2.273	68	1.358	-	3.698	
51	ANONIMA	PESCA DE ALTURA INDUSTRIAL PESCALTI S.A.	11	B	-	5	4.766	7.108	6.042	17.921	
38	ANONIMA	INVERSIONES CASCABEL S.A.	11	D	6	16.128	7.926	14	1.489	25.557	
52	ANONIMA	ROYAL ANDINA S.A.	12	D	-	6.763	10.702	28	-	17.493	
159	ANONIMA	COALA S.A.	11	D	1	1.326	-	2.100	-	3.426	
177	LIMITADA	CONSTRUCCIONES METALICAS DEL CARIBE LTDA.	1	D	44	1.668	1.347	-	-	3.015	
183	ANONIMA	FERROCEM - ALQUIMAR S.A. FERROALQUIMAR S.A.	11	D	14	118	580	24	2.184	2.906	
194	LIMITADA	INDUSTRIAS FRIGOPESCA LTDA	12	D	-	417	-	2.222	-	2.638	
93	ANONIMA	ASESORIAS Y CONSTRUCCIONES S.A. (A & C. S.A.)	1	F	15	3.435	1.684	-	1.586	6.705	
156	LIMITADA	PROMOTORA EDIFICIO AQUAMARINA LTDA	1	F	5	1.562	1.996	-	-	3.553	
163	LIMITADA	ORMITCH LTDA.	1	F	9	693	2.633	-	-	3.326	
192	PERSONA NATURAL	ALVAREZ MULFORD GILBERTO	1	F	1	2.702	-	-	-	2.702	
60	ANONIMA	C.I PETROMIL S.A	11	G	42	12.980	1.124	269	-	14.373	
83	PERSONA NATURAL	GIL ROSADO GUILLERMO ANTONIO	1	G	1	8.142	-	-	-	8.142	
101	PERSONA NATURAL	HERRERA MONSALVE ADOLFO ENRIQUE	9	G	216	3.324	-	-	-	6.205	
131	ANONIMA	C.I. RECYTECH S.A.	10	G	10	327	3.932	2	23	4.284	
140	LIMITADA	BENJAMIN ESTEBAN & CIA LTDA.	1	G	10	3.939	2	-	-	3.941	
175	LIMITADA	CODIS COLOMBIANA DE DISTRIBUCIONES Y SERVICIOS C.I. LTDA	11	G	11	2.366	574	92	-	3.032	
193	ANONIMA	C.I. TODOMETAL S.A.	12	G	55	2.380	190	-	80	2.650	
198	LIMITADA	DISTRIBUCIONES PHARMASER LIMITADA	13	G	5	2.552	40	3	-	2.594	
141	LIMITADA	INVERSIONES PARIS LIMITADA.	1	H	1	1.570	2.356	-	-	3.926	
188	COMANDITA POR ACCIONES	INTUCARIBE LTDA.	1	H	133	2.492	283	-	-	2.775	
29	ANONIMA	MUELLES EL BOSQUE OPERADORES PORTUARIOS S.A.	10	I	107	7.608	23.912	671	4.132	36.323	
31	ANONIMA	BIOFILM S.A.-(SOCIEDAD PORTUARIA)	11	I	-	137	6.446	15.215	11.892	33.690	
34	ANONIMA	TRANSCARIBE S.A.	1	I	12	29.211	43	-	-	29.254	
66	ANONIMA	SERVIPORT S.A.	1	I	-	1.809	9.898	96	218	12.022	
136	ANONIMA	TERMINAL DE TRANSPORTE DE CARTAGENA S. A.	1	i	41	1.039	2.319	748	(122)	3.984	
170	ANONIMA	ANTONIO L. DONADO Y CIA. S.A.	10	I	18	1.350	1.853	4	-	3.207	
171	LIMITADA	RAFAEL CUESTA Y COMPANIA LIMITADA	7	I	1	1.854	1.292	45	-	3.191	
200	LIMITADA	TESORO TOURS LIMITADA.	1	I	43	1.705	709	14	146	2.573	
25	PERSONA NATURAL	MONROY BARRERA EDUARDO	1	K	1	1.631	22.016	17.327	-	40.973	
62	COMANDITA SIMPLE	EDUARDO MONROY Y CIA S. EN C.	1	K	3	20	12.654	-	-	12.674	
73	ANONIMA	INVERSIONES BERRIO VILLARREAL S.A.	1	K	1	100	-	6.536	2.781	9.418	
104	LIMITADA	ATIEMPO LIMITADA.	1	K	15	5.704	70	12	-	5.786	
117	ANONIMA	INVERSIONES CBS S.A.	5	K	8	3.132	1.930	-	-	5.061	
181	COMANDITA POR ACCIONES	CECILIA MUVDI E HIJOS & CIA S.C.A.	1	K	-	1.128	-	-	1.802	2.930	
195	COMANDITA SIMPLE	M. CASTELLANOS A. & CIA S EN C	1	K	3	76	2.561	-	-	2.637	
186	PERSONA NATURAL	BARRIOS MENDOZA LUZ HELENA.	13	N	1	1.587	1.222	12	-	2.822	
187	LIMITADA	U.C.I DEL CARIBE LTDA	1	N	16	2.462	348	-	-	2.810	
114	UNIPERSONAL	UNION DE INVERSIONES DE LA COSTA ATLANTICA E.U. UNICAT E.U.	8	O	140	3.297	1.831	128	-	5.256	
135	ANONIMA	MUNDO FORTUNA	ND	O	ND	-	-	-	-	4.044	



Dirección de Desarrollo Empresarial

Investigaciones Económicas

Dirección de Desarrollo Empresarial

Investigaciones Económicas

Anexo 3. Participación y Variación de los Activos de las 200 empresas Más grandes de Cartagena 2003-2004

PARTICIPACION DE ACTIVOS Y VARIACIÓN 2003-2004				
CIU	ACTIVIDAD ECONOMICA	PART 2003	PART 2004	VARIACION ACTIVOS 2003- 2004
A	Agricultura, ganadería, caza, silvicultura	0,4%	0,6%	84,3%
B	Pesca	3,1%	3,0%	6,4%
D	Industria	40,9%	43,6%	19,5%
E	Suministro de electricidad, gas y agua	31,4%	29,1%	4,0%
F	Construcción	3,0%	2,7%	1,9%
G	Comercio al por mayor y al por menor	4,7%	6,1%	46,2%
H	Hoteles y restaurantes	4,3%	4,4%	14,1%
I	Transporte, almacenamiento y comunicaciones	7,3%	5,1%	-21,2%
K	Actividades inmobiliarias, empresariales y alquiler	3,8%	4,3%	27,2%
L	Admón Pública y defensa; Seguridad social	0,1%	0,1%	3,3%
M	Educación	0,1%	0,1%	-37,7%
N	Servicios sociales y salud	0,8%	0,5%	-27,7%
O	Otras actividades de servicios comunitarios, sociales y personales	0,2%	0,3%	86,6%
TOTAL		100,0%	100,0%	12,0%

Fuente: Cálculos de Investigaciones Económicas con base en Registro Mercantil-Cámara de Comercio de Cartagena

Anexo 4. Participación y Variación del Patrimonio de las 200 empresas Más grandes de Cartagena 2003-2004

PARTICIPACION DE PATRIMONIO Y VARIACIÓN 2003-2004				
CIU	ACTIVIDAD ECONOMICA	PART 2003	PART 2004	VARIACION PATRIMONIO 2003-2004
A	Agricultura, ganadería, caza, silvicultura	0,1%	1,0%	87,0%
B	Pesca	0,9%	3,2%	-5,1%
D	Industria	12,1%	50,7%	11,8%
E	Suministro de electricidad, gas y agua	4,8%	19,5%	9,5%
F	Construcción	75,4%	2,3%	-99,2%
G	Comercio al por mayor y al por menor	1,0%	4,3%	13,0%
H	Hoteles y restaurantes	1,3%	5,7%	12,3%
I	Transporte, almacenamiento y comunicaciones	2,6%	6,1%	-37,2%
K	Actividades inmobiliarias, empresariales y alquiler	1,4%	6,2%	20,9%
L	Admón Pública y defensa; Seguridad social	0,0%	0,1%	-5,2%
M	Educación	0,0%	0,1%	-34,8%
N	Servicios sociales y salud	0,2%	0,6%	-25,0%
O	Otras actividades de servicios comunitarios, sociales y personales	0,1%	0,3%	23,1%
TOTAL		100,0%	100,0%	-73,3%

Fuente: Cálculos de Investigaciones Económicas con base en Registro Mercantil-Cámara de Comercio de Cartagena

Dirección de Desarrollo Empresarial

Investigaciones Económicas

Anexo 5. Las 200 empresas Más grandes de Cartagena 2003-2004

2004								
CIU	ACTIVIDAD ECONOMICA	EMPRESAS	EMPLEADOS	ACTIVOS	VENTAS	UTILIDAD	PASIVOS	PATRIMONIO
A	Agricultura, ganadería, caza, silvicultura	4	55	45.668	8.230	1.081	13.000	31.902
B	Pesca	7	979	210.574	132.742	-2.031	105.154	102.194
D	Industria	39	3.048	3.109.739	2.815.063	207.823	1.439.652	1.637.809
E	Suministro de electricidad, gas y agua	8	1.901	2.077.516	943.990	-20.125	1.449.064	628.452
F	Construcción	17	529	193.615	87.317	-3.427	89.281	72.692
G	Comercio al por mayor y al por menor	53	1.783	438.694	660.798	2.167	262.378	139.847
H	Hoteles y restaurantes	12	1.624	313.030	106.107	2.113	119.636	182.938
I	Transporte, almacenamiento y comunicaciones	21	587	366.951	266.707	53.897	167.147	197.323
K	Actividades inmobiliarias, empresariales y alquiler	25	5.588	306.780	129.669	8.190	103.660	199.317
L	Admón Pública y defensa; Seguridad social	1	52	4.233	3.413	268	905	3.328
M	Educación	1	45	4.090	722	-605	1.155	2.935
N	Servicios sociales y salud	6	292	37.842	39.357	2.053	13.796	20.906
O	Otras actividades de servicios comunitarios, sociales y personales	6	142	24.746	41.719	999	10.746	10.221
TOTAL		200	16625	7.133.477,8	5.235.834,3	252.402,5	3.775.576,4	3.229.861,8

Fuente: Cálculos de Investigaciones Económicas con base en Registro Mercantil-Cámara de Comercio de Cartagena