



Dirección de Desarrollo Empresarial
Investigaciones Económicas

**Las 200 empresas más
grandes
de Cartagena, 2005**

JEL: R11, L11

ISSN: 1909-0625

Cartagena de Indias, Agosto de 2006



Dirección de Desarrollo Empresarial
Investigaciones Económicas

Las 200 empresas más grandes de Cartagena, 2005

Dirección

Silvana Giaimo Chávez
Presidenta Ejecutiva

Jhonny Pacheco Mejía
Director de Desarrollo Empresarial

Luis Fernando López Pineda
Jefe de Investigaciones Económicas

Equipo investigador

Laura Leviller Guardo
Practicante Universidad de Cartagena

Erik Baldovino Villacob
Dairo Novoa Pérez
Investigadores Económicos

Cartagena, Agosto de 2006



Dirección de Desarrollo Empresarial

Investigaciones Económicas

CONTENIDO

PRESENTACIÓN.....	3
LAS 200 EMPRESAS MÁS GRANDES DE CARTAGENA EN 2005.....	4
EL COMERCIO: LA ACTIVIDAD EMPRESARIAL CON MAYOR PARTICIPACIÓN EN EL GRUPO DE LAS 200.....	5
BUEN COMPORTAMIENTO DE LAS VENTAS.....	6
INDICADORES FINANCIEROS.....	10
¿QUÉ PASÓ EN EL CLUB DE LAS 10 MÁS GRANDES?.....	13
¿QUIÉNES SALIERON Y QUIENES ENTRARON AL RANKING DE LAS 200?	14
COMPORTAMIENTO HISTÓRICO DE LAS 100 EMPRESAS MÁS GRANDES	16
EL CASO DE LAS SUCURSALES Y SOCIEDADES EXTRANJERAS.....	17
BIBLIOGRAFIA.....	19
ANEXOS	20
ANEXO 1. LAS 200 EMPRESAS MÁS GRANDES DE CARTAGENA, 2005	21
ANEXO 2. EMPRESAS QUE SALIERON DEL RANKING DE LAS 200 EMPRESAS MÁS GRANDES DE CARTAGENA	30
ANEXO 3. EMPRESAS QUE ENTRAN AL RANKING DE LAS 200 EMPRESAS MÁS GRANDES DE CARTAGENA	32
ANEXO 4. PRINCIPALES VARIABLES DE LAS 200 MÁS GRANDES DE CARTAGENA 2004 – 2005	34
ANEXO 5. INDICADORES FINANCIEROS POR TAMAÑO DE EMPRESA DE LAS 200 MÁS GRANDES DE CARTAGENA 2004 – 2005.....	35
ANEXO 6. SUCURSALES Y AGENCIAS MÁS GRANDES DE CARTAGENA, 2005.....	36



Dirección de Desarrollo Empresarial

Investigaciones Económicas

ÍNDICE DE GRÁFICOS Y CUADROS

GRÁFICO 1. ACTIVOS, PASIVOS Y PATRIMONIO DE LAS 200 EMPRESAS MÁS GRANDES DE CARTAGENA, 2003 – 2005.	5
CUADRO 1. DISTRIBUCIÓN DE ESTABLECIMIENTOS, EMPLEOS Y VENTAS EN LAS 200 EMPRESAS MÁS GRANDES DE CARTAGENA, 2005.	6
CUADRO 2. DISTRIBUCIÓN DE ACTIVOS, PASIVOS Y PATRIMONIO POR ACTIVIDADES ECONÓMICAS, 2005.	7
GRÁFICO 2. LAS 200 EMPRESAS MÁS GRANDES DE CARTAGENA POR TAMAÑO, SEGÚN NÚMERO DE ESTABLECIMIENTOS, VENTAS Y EMPLEO, 2005	9
GRÁFICO 3. LAS 200 EMPRESAS MÁS GRANDES DE CARTAGENA POR TAMAÑO, SEGÚN ACTIVOS, PASIVOS Y PATRIMONIO, 2005.....	9
CUADRO 3. INDICADORES FINANCIEROS DE LAS 200 EMPRESAS MÁS GRANDES DE CARTAGENA POR ACTIVIDAD ECONÓMICA, 2005.....	10
GRÁFICO 4. INDICADORES FINANCIEROS DE LAS 200 EMPRESAS MÁS GRANDES DE CARTAGENA POR TAMAÑO DE EMPRESA, 2005.	12
GRÁFICO 5. RAZONES QUE EXPLICAN LA SALIDA DE LAS EMPRESAS DEL RANKING.....	15
GRÁFICO 6. ANTIGÜEDAD DE LAS EMPRESAS ENTRANTES AL RANKING DE LAS 200 EMPRESAS EN EL 2005	15



Dirección de Desarrollo Empresarial

Investigaciones Económicas

Presentación

Durante los últimos cinco años la economía colombiana presentó una mejora significativa que propició el comienzo de la recuperación del sector privado, luego de la crisis de 1999. La economía de Cartagena por su parte, también presenta avances importantes en materia de crecimiento de los sectores productivos y la inversión privada, como en los casos de la producción industrial, el turismo, la construcción, el movimiento portuario y el comercio exterior. Sin embargo sigue latente en la economía local el fenómeno del desempleo, a pesar del incremento registrado en la tasa de ocupación en el año 2005¹.

*Bajo este contexto, la Cámara de Comercio de Cartagena publica una nueva edición de **Las 200 empresas más grandes de Cartagena**. En esta entrega se analiza la evolución de sus principales indicadores: activos, pasivos, patrimonio, ventas y utilidades, con el objeto de determinar si el buen comportamiento de la economía de Cartagena en 2005, se ve reflejado en los resultados financieros de las empresas más grandes de la ciudad. Así mismo, este análisis permite identificar los sectores empresariales con mayor participación dentro de este selecto grupo de firmas.*

En términos generales los resultados ratifican parcialmente el buen momento que atraviesa la economía de la ciudad, los activos empresariales crecieron (2,5%), aunque la tasa es menor a la registrada en el año anterior, se incrementaron las obligaciones financieras (11,2%), y las ventas (14,4%); no obstante, también se evidenciaron comportamientos negativos como el descenso del nivel patrimonial (4,7%) y en las ganancias o utilidades netas (61,5%), consecuencia de las pérdidas presentadas en sectores como Servicios Sociales y salud, Educación, Transporte, almacenamiento y comunicaciones y la industria manufacturera. Estas cifras contrastan en alguna medida con los resultados de las 1.000 empresas más grandes de Colombia en el mismo año, dado que según las revistas Cambio y Semana, en el año 2005 estas empresas generaron extraordinarias utilidades.

¹ Alcaldía Distrital de Cartagena, Cámara de Comercio de Cartagena. *Compendio Estadístico Cartagena en Síntesis*, 2005, Julio de 2006.



Dirección de Desarrollo Empresarial

Investigaciones Económicas

Las 200 Empresas más Grandes de Cartagena en 2005

La fortaleza económica de una ciudad muestra la capacidad y el grado de ajuste de la economía local frente a las presiones macroeconómicas existentes y las provenientes de los mismos cambios estructurales. En el caso de Cartagena de Indias, el desarrollo económico no es un proceso de suave convergencia, sino de una dispersión desigual de aglomeraciones de un conjunto de actividades económicas, las cuales promueven la industrialización y otras actividades de gran dinamismo en la economía local, en las que los nexos productivos son fuertes.

La economía de Cartagena se sustenta sobre la base de un conjunto de actividades empresariales en donde predominan el comercio, el turismo, la actividad logística, la industria manufacturera y la agroindustria, actividades que están representadas dentro de las grandes empresas de la ciudad, las cuáles se caracterizan por su estabilidad en el largo plazo, incorporación de innovaciones técnicas y tecnológicas en los procesos, alto nivel de producción, y generación de empleo calificado y semicalificado. Por todo lo anterior, se hace necesario hacer un monitoreo permanente al comportamiento de este importante grupo empresarial, el cual se constituye en una de las principales fortalezas de la economía local.

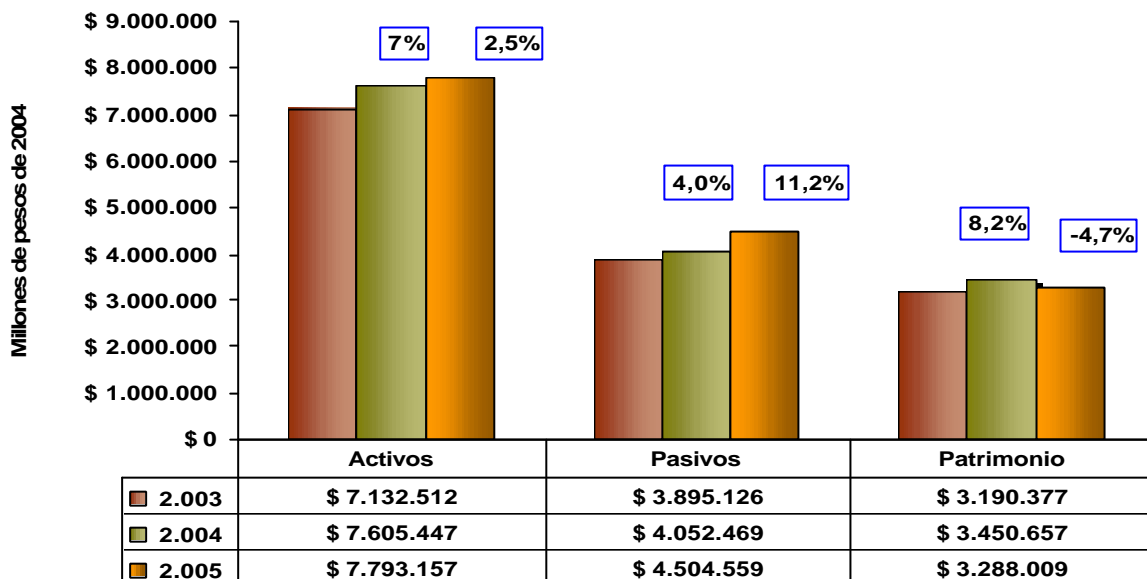
Durante el año 2005 el conjunto empresarial representado por las 200 empresas más grandes de la ciudad, presentó un incremento real de 2,5% en el nivel de activos. En efecto, para ese año, en este grupo de empresas los activos totales alcanzaron los \$7,8 billones (pesos de 2004)², cifra superior a la obtenida en 2004, cuando este mismo número de empresas presentaron un nivel de activos de \$7,6 billones. Este incremento de \$0,2 billones, es consecuente con el buen dinamismo que ha presentado la economía local desde el año 2003³, donde se presentaron mejoras sustanciales en la tasa de ocupación, estabilidad en el nivel de precios y bajas tasas de interés (Gráfico 1).

Es importante señalar que a pesar del incremento en el nivel de activos en 2005 (2.5%), este registro es inferior en 4,5 puntos porcentuales al crecimiento observado en 2004 (7%), lo cual pudo darse, entre otras causas, por la compra de Colclinker S.A. por Cementos Argos, y de Dexton por Ajover, dado que las empresas compradas por Argos y Ajover tenían domicilio principal en Cartagena y se encontraban entre las 10 empresas más grandes de la ciudad. Por el contrario Cementos Argos y Ajover sólo tienen una agencia o sucursal en la ciudad, dado que sus domicilios principales se encuentran en otras ciudades colombianas, y por tanto no pueden ser incluidas en las 200 empresas analizadas en el año 2005. Esta situación también afecta los niveles del resto de variables analizadas en este estudio.

² Valores deflactados con el IPP base 2004.

³ Ver Compendio Estadístico Cartagena en Síntesis 2005. Cámara de Comercio de Cartagena y Alcaldía Mayor de Cartagena, Septiembre de 2006.

GRÁFICO 1. ACTIVOS, PASIVOS Y PATRIMONIO DE LAS 200 EMPRESAS MÁS GRANDES DE CARTAGENA, 2003 – 2005⁴.



Fuente: Cálculo y diseño de los autores con base en el registro mercantil de la Cámara de Comercio de Cartagena.

Por su parte, los pasivos de las 200 empresas más grandes, se incrementaron 11,2% en el 2005, lo cual refleja el incremento en el nivel de endeudamiento en éste conjunto empresarial, mientras que el patrimonio, evidenció un decrecimiento de 4,7%. Este hecho implica que los accionistas de las 200 empresas más grandes de la ciudad disminuyeron sus pertenencias sobre los activos de las empresas analizadas, es decir, las empresas utilizaron más recursos de crédito para financiarse que los aportes de los accionistas o propietarios. Lo anterior puede obedecer a la disminución en el margen de utilidad de este último año.

El comercio: la actividad empresarial con mayor participación en el grupo de las 200.

El comercio al por mayor y al por menor es la actividad que concentra el mayor número de firmas (23,5%), lo que significa que dentro de las 200 empresas más grandes de la ciudad, 47 establecimientos realizaban actividades comerciales. Este registro es inferior al encontrado en el 2004, donde 53 empresas (26,5% de este grupo) se dedicaban a la intermediación de productos.

⁴ Los recuadros indican las tasas de crecimiento de los Activos, Pasivos y Patrimonio. No es posible calcular la tasa de crecimiento de 2003, debido a la inexistencia de datos en 2002.



Dirección de Desarrollo Empresarial

Investigaciones Económicas

Le siguen en orden de importancia, el sector fabril, con 18,5%, las actividades inmobiliarias, empresariales y alquiler con 16%.

CUADRO 1. DISTRIBUCIÓN DE ESTABLECIMIENTOS, EMPLEOS Y VENTAS EN LAS 200 EMPRESAS MÁS GRANDES DE CARTAGENA, 2005.

	CIU	EMPRESAS		EMPLEADOS		VENTAS	
		Participación	Crecimiento	Participación	Crecimiento	Participación	Crecimiento
A	Agricultura, ganadería, caza, silvicultura	2%	-	0,3%	9,1%	0,2%	71,2%
B	Pesca	2%	-55,6%	5%	-16,8%	1,3%	-43%
D	Industria	18,5%	-2,6%	17%	-3,6%	54,1%	13,8%
E	Suministro de electricidad, gas y agua	3,5%	-12,5%	8,9%	-18,7%	16%	0,6%
F	Construcción	11%	29,4%	1,5%	-49,9%	2,1%	39,4%
G	Comercio al por mayor y al por menor	23,5%	-6%	10,9%	13,2%	13,7%	38,1%
H	Hoteles y restaurantes	7,5%	25%	12,6%	34,2%	2,9%	59,8%
I	Transporte, almacenamiento y comunicaciones	9,5%	-17,4%	5,3%	46,5%	4%	-15,1%
K	Actividades inmobiliarias, empresariales y alquiler	16%	28%	32,7%	1,1%	3,9%	78,6%
L	Admón. Pública y defensa: Seguridad social	0,5%	-	-	-98,1%	0,1%	-10,6%
M	Educación	0,5%	-	0,2%	-6,7%	-	17,4%
N	Servicios sociales y salud	3,5%	16,7%	2,5%	49%	0,9%	40%
O	Otras actividades de servicios comunitarios, sociales y personales	2%	-33,3%	3%	259,2%	0,8%	18,3%
TOTAL		100%	NA	100%	4,1%	100%	14,4%

Fuente: Cálculo y diseño de los autores con base en el registro mercantil de la Cámara de Comercio de Cartagena.

Buen comportamiento de las ventas

Las ventas de las 200 se incrementaron 14,4%, lo que significa en valores absolutos, un aumento en el nivel de ventas de \$0,8 billones, al pasar de \$5,5 a \$6,3 billones de un año a otro. El sector que se caracteriza por presentar el mayor nivel de ventas dentro de este importante grupo de empresas, es el industrial, el cual registró el 54,1% de las ventas agregadas de las 200, seguido por el sector de los servicios de Suministro de electricidad, gas y agua con participación de 16%. Le siguen en orden de importancia el Comercio con 13,7%, las actividades de transportes, almacenamiento y comunicaciones que registran el 4% y las actividades inmobiliarias, empresariales y de alquiler que representan el 3,9%, siendo esta última la que presentó un incremento mayor en sus ventas (78,6%), seguida de la agricultura, ganadería, silvicultura y pesca que registró un incremento de 71,2% frente al año 2004.

En cuanto al volumen en las ventas por establecimiento comercial en el año 2005, sobresalen en su orden, empresas como Propilco S.A, Petco S.A, Electrocosta S.A E.S.P, Tubos del Caribe LTDA, Abocol S.A y Biofilm S.A. Igualmente, estas mismas empresas figuraron por su participación en el



Dirección de Desarrollo Empresarial

Investigaciones Económicas

total de ventas en el año 2004 a excepción de Tubos del Caribe LTDA, todas ellas pertenecientes al sector fabril.

Por otra parte, la industria fue el sector que más aportó al nivel de activos con 40% del total de los activos de las 200; le siguen las actividades de suministro de electricidad, gas y agua que representaron 28,6%, el sector de Transportes, almacenamiento y comunicaciones con 6,9% y el sector comercial que acusa una participación de 6,9%. Por su parte, las actividades inmobiliarias, empresariales y de alquiler representaron 5,7% de los activos totales de las 200, mientras que los hoteles y restaurantes representaron el 5,1%. Frente al año 2004, esta misma distribución se mantuvo para las cuatro primeras actividades y las tres últimas (ver cuadro 2), mientras que actividades como Hoteles y restaurantes, Pesca, Agricultura, ganadería, caza, silvicultura, bajaron una posición respecto al 2004, a cambio del incremento de las Actividades inmobiliarias, empresariales y alquiler, Construcción, Servicios sociales y salud, respectivamente.

Estas actividades se mantuvieron, al igual que en 2004, con los mayores niveles de inversión de capital. En efecto durante el 2005, el capital constituido en las grandes empresas se concentró en la industria manufacturera⁵.

CUADRO 2. DISTRIBUCIÓN DE ACTIVOS, PASIVOS Y PATRIMONIO POR ACTIVIDADES ECONÓMICAS, 2005.

Letra CIU	ACTIVIDAD ECONOMICA	Distribución %		
		Activos	Pasivos	Patrimonio
A	Agricultura, ganadería, caza, silvicultura	0,6%	0,4%	0,9%
B	Pesca	2,0%	1,4%	2,9%
D	Industria	40,0%	37,2%	43,8%
E	Suministro de electricidad, gas y agua	28,6%	36,7%	17,6%
F	Construcción	3,1%	3,2%	3%
G	Comercio al por mayor y al por menor	6,9%	7,7%	5,7%
H	Hoteles y restaurantes	5,1%	4,1%	6,4%
I	Transporte, almacenamiento y comunicaciones	6,9%	5,4%	8,9%
K	Actividades inmobiliarias, empresariales y alquiler	5,7%	3%	9,4%
L	Admón. Pública y defensa; Seguridad social	0,1%	-	0,1%
M	Educación	0,1%	-	0,1%
N	Servicios sociales y salud	0,8%	0,6%	1%
O	Otras actividades de servicios comunitarios, sociales y personales	0,3%	0,3%	0,3%
TOTAL		100%	100%	100%

Fuente: Cálculo y diseño de los autores con base en el registro mercantil de la Cámara de Comercio de Cartagena.

El incremento en el nivel de activos esta representado en su mayoría por empresas industriales, tales como, Propilco S.A, Petco S.A, Tubos del Caribe Ltda, y Biofilm S.A, entre otras, las cuales

⁵ Cámara de Comercio de Cartagena, *Inversión Neta de Capitales y el Desarrollo de la Jurisdicción*, 2005. Abril 2006.



Dirección de Desarrollo Empresarial

Investigaciones Económicas

ocupan los primeros lugares en el ranking de las empresas más grandes y demuestran nuevamente que siguen fortaleciendo sus activos y por tanto consolidándose en el actual entorno globalizado.

Por el lado de los pasivos, al igual que el año 2004, los sectores que obtuvieron la mayor participación en el nivel de activos, también presentaron los mayores niveles de pasivos, los cuales son la Industria manufacturera (37,2%), y el sector de Suministro de electricidad, gas y agua (36,7%) tal como se observa en el Cuadro 2. Dichos sectores concentran en conjunto un 73,9% del total de obligaciones de las 200 con sus acreedores. Les siguen en orden de importancia el Comercio al por mayor y al por menor (7,7%), Transporte, almacenamiento y comunicaciones (5,4%) y Hoteles y Restaurantes (4,1%).

Es importante señalar que Servicios Sociales y salud, junto con el sector de la Construcción, a pesar de tener un significativo incremento en los pasivos con respecto al año 2004 (de 95,6% y 49,5%, respectivamente), representan en conjunto sólo un 3,8% del total de los pasivos.

Así mismo, los sectores líderes en niveles de activos y pasivos, tales como la Industria manufacturera y el sector de Suministro de electricidad, gas y agua, también son los que encabezan la lista de los mayores niveles de patrimonio⁶, con una participación del 43,8% y 17,6% respectivamente. En estos sectores se identifican empresas como Propilco S.A, Petco S.A, Biofilm S.A, Tubos del Caribe LTDA, y Abocol S.A, por parte del sector Industrial, mientras que por el segundo sector líder, se encuentran Electrocosta, Surtigas y Acucar.

Las actividades económicas con las menores participaciones en el total del patrimonio de las 200 más grandes, están encabezadas por Administración Pública y defensa y Educación, que representan cada una el 0,1% en el total patrimonial. Continúan en la lista Otras actividades de servicios comunitarios y sociales con el 0,3% y Agricultura, ganadería, caza y silvicultura y Servicios Sociales y Salud con el 0,9% cada una.

Es para resaltar que el sector de Actividades inmobiliarias, empresariales y de alquiler registró un incremento de 50,1% en su patrimonio, resultado del crecimiento vertiginoso de 435,5% en el patrimonio por parte de la empresa perteneciente a este sector Inversiones CBS S.A. En orden de importancia le siguen los sectores de Transporte, Almacenamiento y comunicaciones (38,4%), Comercio al por mayor y menor (35,8%) y Servicios Sociales y salud (32,4%).

El análisis por tamaño de empresas⁷, el cual permite medir el aporte de las empresas de menor tamaño dentro del ranking, indica que en la estructura empresarial del grupo de las 200, la mediana empresa representa la mayor proporción con un 63% de los establecimientos ubicados en el ranking, mientras que la gran empresa representa el 37%. **No obstante, esta última**

⁶ Esto obedece a la lógica de la ecuación contable.

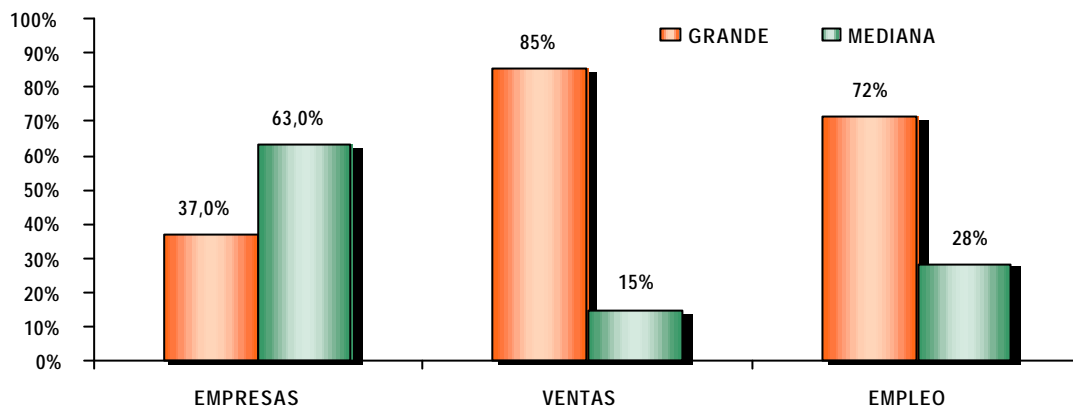
⁷ Según la ley 905 de 2004, el tamaño de las empresas está definido por valor de los activos y el número de empleados, preponderando en la clasificación la concentración de activos. Para el caso particular de las 200 empresas más grandes de Cartagena, el criterio para definir el tamaño de las empresas, se fundamentó en el nivel de activos.

Dirección de Desarrollo Empresarial

Investigaciones Económicas

concentró el 85% del total de las ventas realizadas por las 200 y generó el 72% del total de empleo del grupo empresarial, mientras la mediana empresa obtuvo el 15% de las ventas y generó 28% del empleo (Gráfico 2).

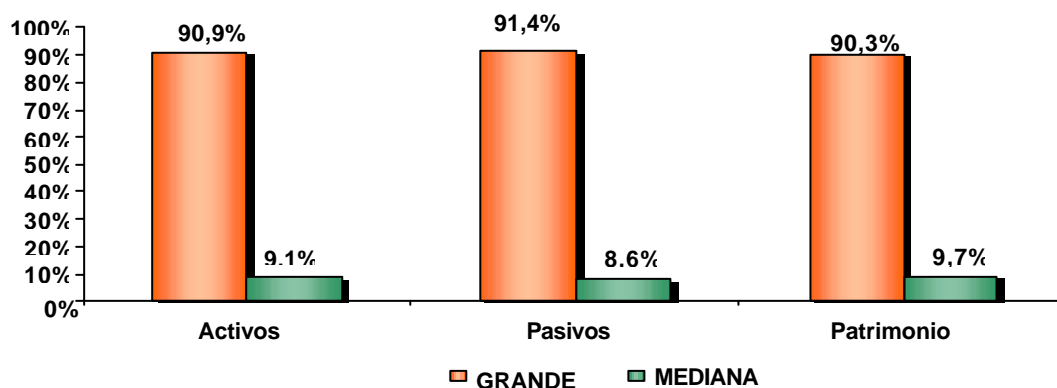
GRÁFICO 2. LAS 200 EMPRESAS MÁS GRANDES DE CARTAGENA POR TAMAÑO, SEGÚN NÚMERO DE ESTABLECIMIENTOS, VENTAS Y EMPLEO, 2005



Fuente: Cálculo y diseño de los autores con base en el registro mercantil de la Cámara de Comercio de Cartagena.

Es para destacar que a diferencia de los porcentajes de participación por número de establecimientos, la gran empresa representó 90,9% del total de activos del grupo empresarial de las 200 más grandes, quedando de esta manera con una mínima participación la mediana empresa con 9,1%. Estas mismas distribuciones relativas se notan a nivel de los pasivos y del patrimonio en donde la gran empresa representa más del 90% del total en estos rubros entre las 200 empresas más grandes de la ciudad (Gráfico 3).

GRÁFICO 3. LAS 200 EMPRESAS MÁS GRANDES DE CARTAGENA POR TAMAÑO, SEGÚN ACTIVOS, PASIVOS Y PATRIMONIO, 2005



Fuente: Cálculo y diseño de los autores con base en el registro mercantil de la Cámara de Comercio de Cartagena.



Dirección de Desarrollo Empresarial

Investigaciones Económicas

Indicadores Financieros

Analizando el índice de endeudamiento total⁸, se evidencia que el promedio de endeudamiento de las 200 empresas más grandes en el 2005 alcanzó el 52% en donde los sectores más endeudados son: Suministro de electricidad, gas y agua con un índice medio de 72,3%, Otras actividades de servicios comunitarios, sociales y personales con un promedio de endeudamiento de 58,8%, hoteles y restaurantes con un 58,5%, mientras que la construcción y el comercio acusaron endeudamientos medios de 57,6% y 56,3%, respectivamente. De estos sectores sobresalen empresas como Promotora de Energía Eléctrica de Cartagena (107,6%), Ormitch Ltda (106,2%), Tuna Atlantic S.A. (99,9%) y Comextun Limitada (99,7%), entre otras.

CUADRO 3. INDICADORES FINANCIEROS DE LAS 200 EMPRESAS MÁS GRANDES DE CARTAGENA POR ACTIVIDAD ECONÓMICA, 2005.

CIU	ACTIVIDAD ECONOMICA	ENDEUDAMIENTO	RENTAB. ACTIVO	RENTAB. PATRIMONIO	MARGEN NETO
A	Agricultura, ganadería, caza, silvicultura	50,5%	8,2%	23,9%	282,2%
B	Pesca	38,8%	-5,9%	-10,5%	-19,2%
D	Industria	48,4%	2,6%	3,8%	-6,3%
E	Suministro de electricidad, gas y agua	72,3%	1,7%	-18%	-14,5%
F	Construcción	57,6%	0,5%	13,1%	-44,6%
G	Comercio al por mayor y al por menor	56,3%	1,2%	-7,5%	0,5%
H	Hoteles y restaurantes	58,5%	4,9%	18,2%	-12,9%
I	Transporte, almacenamiento y comunicaciones	49,8%	1,9%	6,4%	3,0%
K	Actividades inmobiliarias, empresariales y alquiler	43,2%	3%	9,8%	16,4%
L	Admón. Pública y defensa; Seguridad social	21,1%	3,5%	4,5%	5%
M	Educación	22,6%	-1,5%	-1,9%	-8,4%
N	Servicios sociales y salud	49,1%	4,6%	11,6%	4,6%
O	Otras actividades de servicios comunitarios, sociales y personales	58,8%	11%	32,8%	13,2%
TOTAL		52%	2,3%	4,6%	2,1%

Fuente: Cálculo y diseño de los autores con base en el registro mercantil de la Cámara de Comercio de Cartagena.

Al evaluar el desempeño de las empresas más grandes en cuanto a su nivel de rentabilidad⁹ tanto de los activos como del patrimonio, se encuentran que los sectores más rentables tanto en activos

⁸ Calculado como la participación de los pasivos totales en los Activos totales. Este indicador financiero evalúa la capacidad de endeudamiento por parte de las empresas.

⁹ Se entiende por Rentabilidad la medida de la productividad de los fondos comprometidos en una determinada alternativa. La rentabilidad del activo se calcula como (Utilidad Neta/ Activos totales) y la del patrimonio como (Utilidad Neta / Patrimonio).



Dirección de Desarrollo Empresarial

Investigaciones Económicas

como en patrimonio, son el de Otras actividades de servicios comunitarios, sociales y personales con rentabilidad con 11% y 32,8% respectivamente y el sector de Hoteles y Restaurantes con un 4,9% de rentabilidad de activos y una rentabilidad del patrimonio de 18,2%. Otro de las actividades que se destaca por un porcentaje significativo en la rentabilidad de los activos y patrimonio es el de Agricultura, ganadería, caza y Silvicultura 8,2% y 23,9% respectivamente. En tanto que los sectores con mayor participación en las 200, presentaron bajos niveles de rentabilidad o incluso valores negativos, lo que implica que estas empresas registraron pérdidas o descensos en sus utilidades en el mejor de los casos. Este es el caso del sector de Suministro de electricidad, gas y agua que registró en promedio solo un 1,7% de rentabilidad de los activos y de -18% en la tasa media de ganancia de los accionistas.

Por establecimientos comerciales, las que más obtuvieron ganancias por activos son Compañía Hotelera Cartagena Plaza (26,3%), Reforestadora del Caribe (23,6%) e Inversiones Salas Araujo & Compañía (19,3%). En cuanto a la rentabilidad por nivel de patrimonio, se destaca por ocupar el primer lugar la empresa Hotel Barlovento S.A con una rentabilidad de 99%, lo que indica que de cada \$100 invertidos por los accionistas se obtuvieron de ganancias \$99. Le sigue en la lista Promotora Océano Castillogrande (94%), Edificio Aquamarina Ltda (78,4%) y Compañía Hotelera Cartagena Plaza (70,7%).

Otro indicador interesante es el margen neto de ganancias, el cual está relacionado con la participación de las utilidades netas en el total de ventas. Las empresas pertenecientes al sector agrícola llevan la delantera en este indicador con un porcentaje de 282,2%, lo que evidencia los elevados niveles de utilidades netas que registraron con respecto al resto de sectores, sin embargo, estas ganancias son poco significativas frente a la inversión que realizaron las empresas en esta actividad ya que obtuvieron sólo \$8 por cada \$100 invertidos en activos. Es así como por parte de dicho sector la gran empresa Reforestadora del Caribe S.A. presentó un margen neto de ganancias de 1119,5%, producto de un incremento en las utilidades de aproximadamente 683%.

Un aspecto importante a destacar es que las empresas que obtuvieron las mayores ventas en términos absolutos, no se encuentran dentro de los primeros lugares en el indicador anterior, debido a que en esta ocasión las empresas más grandes de Cartagena, registraron pérdidas significativas con respecto a las utilidades netas¹⁰ del año 2004. En efecto el descenso en las utilidades del sector industrial fue superior al 50%.

Es así, como Electrocosta S.A y Biofilm S.A, dos de las empresas con mayor nivel de activos y ventas en el 2005, presentaron comportamiento negativo en sus utilidades netas, al ocupar los primeros lugares en el ranking de las compañías que presentaron mayores pérdidas.

¹⁰ Es preciso aclarar que algunas empresas que reportaron utilidades netas en 2004, no reportaron sus utilidades netas en 2005, por lo tanto el análisis tiene algunas limitaciones por falta de información.



Dirección de Desarrollo Empresarial

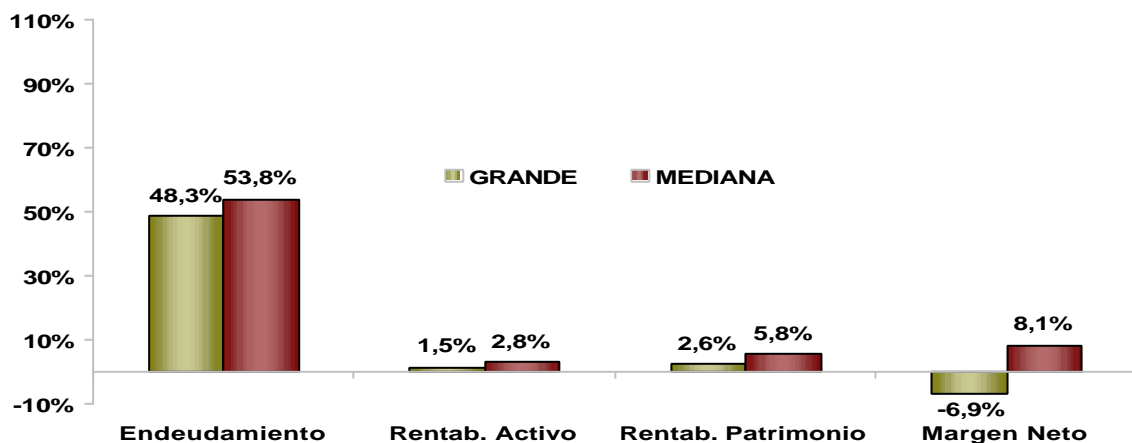
Investigaciones Económicas

Por otro lado, con relación al tamaño, la mediana empresa resultó ser más rentable respecto al nivel de activos con un promedio de 2,8%, mientras que la gran empresa presentó una rentabilidad media de 1,5% sobre los activos, en donde se destaca el sector de Agricultura, ganadería caza y silvicultura con una ganancia en los activos de 23,6%. En cuanto a la tasa de ganancia de los accionistas, la diferencia se hace mucho mayor al analizar este indicador por tamaño de empresa, debido a que la mediana registró una rentabilidad superior en 3 puntos porcentuales a la gran empresa (Gráfico 4). No obstante, estas tasas de retorno son bajas, dado que se podría obtener mayor rendimiento si se coloca el capital en depósitos bancarios u otras opciones del portafolio de inversiones.

Vale la pena destacar que la mediana empresa concentra los mayores niveles de endeudamiento con un porcentaje de 53,8%, aunque no dista mucho de la gran empresa, la cual presenta un índice de endeudamiento de 48,3%. Los sectores económicos que contribuyen a que se registren estos resultados por parte de la mediana empresa son el sector de Suministro de electricidad, gas y agua y Pesca con un endeudamiento de 92,4% y 65% respectivamente ([Anexo 5](#)).

En cuanto al indicador financiero margen neto por tamaño de empresa, la gran empresa registra una pérdidas significativas de 6,9% por ingresos por ventas, explicado en parte por el descenso en sus utilidades netas, mientras que la mediana empresa registró unas ganancias por ventas del 8,1% en el 2005.

GRÁFICO 4. INDICADORES FINANCIEROS DE LAS 200 EMPRESAS MÁS GRANDES DE CARTAGENA POR TAMAÑO DE EMPRESA, 2005.



Fuente: Cálculo y diseño de los autores con base en el registro mercantil de la Cámara de Comercio de Cartagena.



Dirección de Desarrollo Empresarial

Investigaciones Económicas

¿Qué pasó en el club de las 10 más grandes?

En el mundo empresarial competitivo en el que vivimos hoy, es difícil pertenecer y mantenerse en el club de las 10 más grandes empresas de Cartagena. El 2005 fue un año movido para estas empresas: entraron dos nuevas en el ranking.

En su conjunto los activos de las 10 más grandes, sumaron \$4.851.944 millones, es decir, alrededor de un 63% en el total del conglomerado empresarial de las 200 más grandes – una cifra totalmente significativa - presentando un descenso de 2,6% frente al registro del 2004.

Cuadro 4. LAS 10 EMPRESAS MÁS GRANDES DE CARTAGENA 2004 - 2005

*CIFRAS EN MILLONES DE PESOS DE 2004

POSICION		NOMBRE	ACTIVOS CTES	ACTIVOS FIJOS	OTROS ACTIVOS	VALORIZACION	ACTIVOS		Var. 2004-2005
2004	2005						2.005	2.004	
1	1	ELECTROCOSTA	396.823	914.105	177.118	345.992	1.724.684	1.758.542	-1,9%
3	2	PROPILCO S.A.	339.035	259.689	73.333	25.063	754.909	660.665	14,3%
4	3	PETCO S.A.	206.854	139.130	49.494	33.287	560.946	531.696	5,5%
ND	4	TUBOS DEL CARIBE LTDA	163.926	61.887	72	48.731	317.545		NA
5	5	BIOFILM S.A.	112.802	177.242	41.657	98.804	481.629	456.031	5,6%
6	6	ABOCOL S.A	59.101	75.096	15.456	58.516	261.871	250.045	4,7%
7	7	SURTIDORA DE GAS DEL CARIBE	39.490	150.334	21	29.739	239.195	213.441	12,1%
8	8	SOCIEDAD PORTUARIA REGIONAL DE CARTAGENA S.A.	48794	122869	25588	45918	233866	140762	66,1%
9	9	LAMITECH S.A.	31.002	30.293	28.109	41.486	148.683	138.077	7,7%
14	10	ACUACAR S.A	78.853	9.080	88.536	0	128.617	94.522	36,1%

Fuente: Cálculo y diseño de los autores con base en el registro mercantil de la Cámara de Comercio de Cartagena.

Electrocosta se mantuvo nuevamente, luego de ocho años consecutivos, como la empresa más grande de Cartagena según valor de activos, participando con 22% del total de activos de las 200 empresas más grandes de la ciudad. Propilco S.A, que concentró 9,7% del total de activos, ocupa el segundo lugar, ganando un puesto con relación al año inmediatamente anterior y desplazando de esta posición a Petco.

La empresa Tubos del Caribe Ltda, por su parte, aparece por primera vez en el ranking de las diez más grandes ocupando el privilegiado cuarto puesto. Otra de las empresas que se destacan en el grupo de las más grandes, es Acucar, debido a que ascendió cuatro lugares al pasar del puesto 14



Dirección de Desarrollo Empresarial

Investigaciones Económicas

al 10. De otro lado, salen de este selecto grupo de empresas, Dexton, que fue comprada por Ajoever S.A- y Colclinker S.A que fue vendida a Cementos Argos S.A, empresa que posee su domicilio principal en la ciudad de Barranquilla.

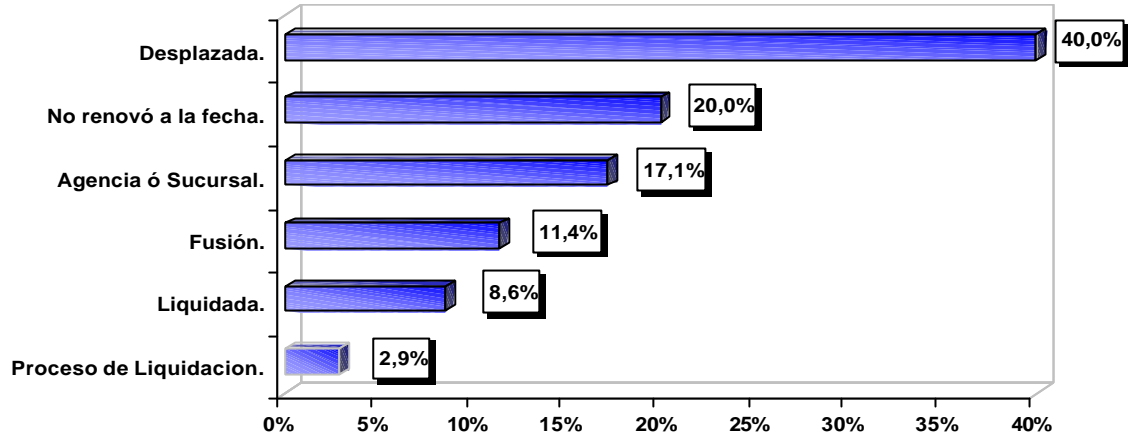
Es dable resaltar el crecimiento en los activos totales que presentaron tanto la Sociedad Portuaria Regional de Cartagena (66,1%), como Acuacar S.A (36,1%), las cuales implementaron reformas de capital, que ayudaron a impulsar los activos de estas empresas permitiéndoles consolidarse como unas de las más grandes de la ciudad.

¿Quiénes salieron y quienes entraron al ranking de las 200?

En el año 2005, 35 empresas que estuvieron entre las 200 empresas más grandes en Cartagena en el año 2004, salieron del ranking por: tener niveles de activos no clasificados dentro de las 200 empresas más grandes (40%), no renovar a la fecha¹¹ (20%), y las Agencias y Sucursales (17,1%), debido al hecho de que por fallas en el procesos de información se incluyeron en la base de datos del año anterior empresas de este tipo, es decir que sus comerciantes principales están ubicados en otras ciudades y por esta razón no entran en el ranking de las 200 más grandes. La exclusión de algunas empresas (11,4% de las que salieron) obedeció a que fueron adquiridas o fusionadas por otras empresas con sede principal en otra ciudad diferente a Cartagena, este es el caso de Dexton y Colclinker S.A., dos de las 10 primeras empresas en el año 2004. Y finalmente, las que se encuentran liquidadas (8,9%) o en proceso de liquidación como es el caso de la Comercializadora Internacional Pesbocol S.A. ([ver anexo 2](#)).

¹¹ Para el estudio, solo se incluyeron las empresas renovadas hasta el 22 de abril de 2006. Las empresas que hayan renovado su matrícula mercantil después de esta fecha aunque tengan niveles de activos que les permitan entrar en las 200 más grandes de Cartagena, no son incluidas.

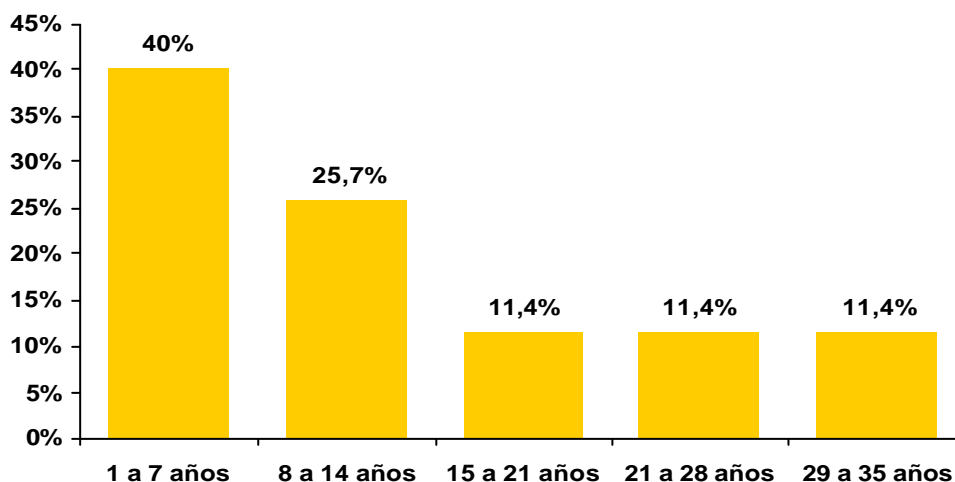
GRÁFICO 5. RAZONES QUE EXPLICAN LA SALIDA DE LAS EMPRESAS DEL RANKING



Fuente: Cálculo y diseño de los autores con base en el registro mercantil de la Cámara de Comercio de Cartagena

Cabe destacar que entre las empresas que entraron al ranking de las 200 más grandes, el 40% tenía una antigüedad entre 0 y 7 años, lo cual representa 14 de estos establecimientos, mientras que un 25,7% de ellas tiene una antigüedad entre 8 y 14 años y el 34,2% registró una antigüedad mayor o igual a los 15 años. Esto indica que las empresas nuevas del ranking de las 200 en el año 2005, tienen en promedio 12,7 años de antigüedad. Este análisis sirve para tener una aproximación del tiempo promedio que se necesita para desarrollar y fortalecer una micro y/o pequeña empresa para que se convierta en mediana y luego en grande.

GRÁFICO 6. ANTIGÜEDAD DE LAS EMPRESAS ENTRANTES AL RANKING DE LAS 200 EMPRESAS EN EL 2005

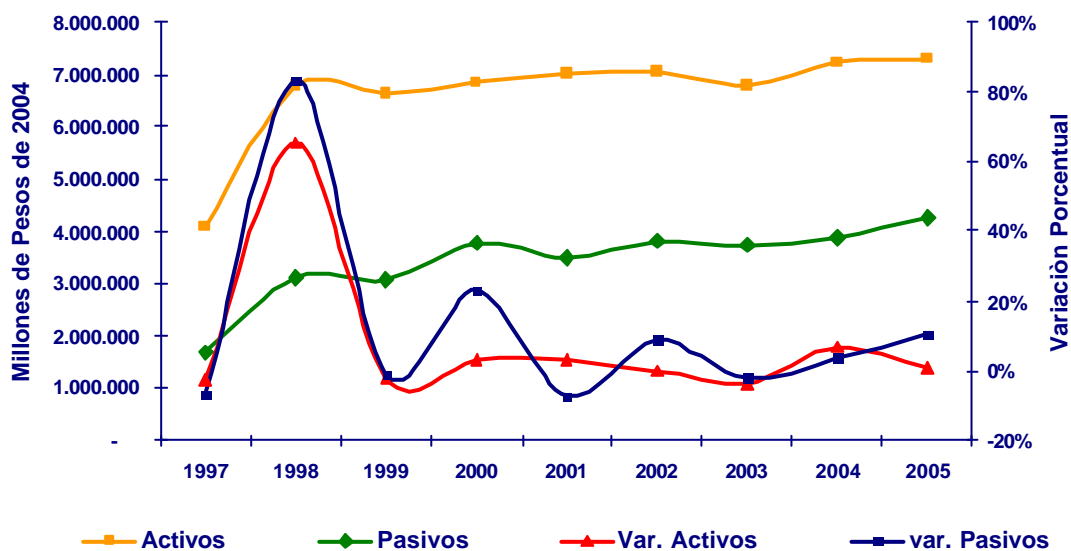


Fuente: Cálculo y diseño de los autores con base en el registro mercantil de la Cámara de Comercio de Cartagena

Comportamiento histórico de las 100 empresas más grandes

Un análisis del comportamiento histórico de los activos y pasivos de las 100 empresas más grandes de Cartagena¹², demuestra que estas variables mantuvieron un crecimiento sostenido en valores absolutos en el periodo 1997-2004. En efecto, durante el periodo de análisis el crecimiento real promedio de los activos fue de 10,9% y de los pasivos 12,2%. Sin embargo, el crecimiento porcentual cada vez se hace más pequeño, esto es, en 1998 ambas variables crecieron a tasas cercanas al 60%, y en los años más recientes (2003 y 2004) su crecimiento no fue superior al 11%. También llama la atención que la tendencia presentada por los activos y pasivos totales en términos reales ha sido bastante estable durante el periodo de 1998 – 2005. Solamente se observa una variación significativa en el valor de los activos y pasivos del año 1997 al 1998, debido a la recesión de finales de siglo XX.

Gráfico 6 ACTIVOS Y PASIVOS DE LAS 100 EMPRESAS MÁS GRANDES DE CARTAGENA, 1997-2005.



Fuente: Cálculo y diseño de los autores con base en el registro mercantil de la Cámara de Comercio de Cartagena

12 Los datos para las 200 empresas únicamente se tiene a partir de 2003.



Dirección de Desarrollo Empresarial

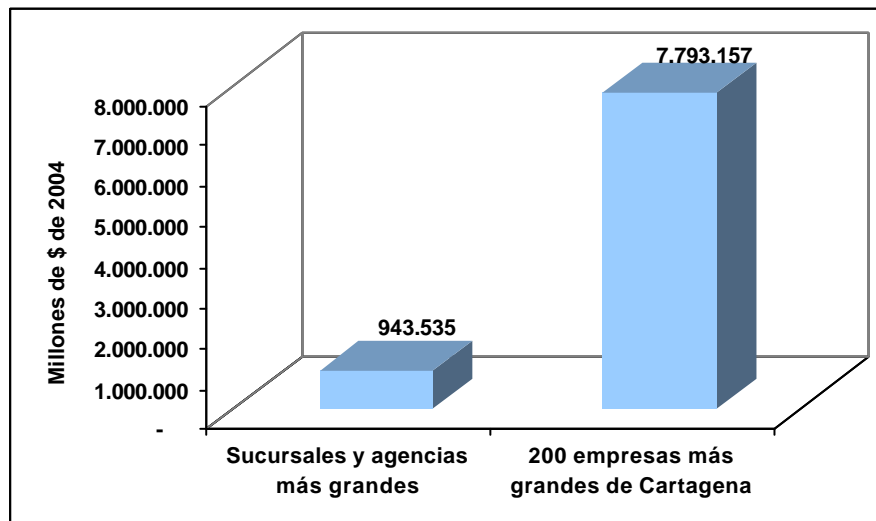
Investigaciones Económicas

Un caso especial: las sucursales y sociedades extranjeras

Dado que el objetivo de este trabajo es resaltar y destacar el comportamiento empresarial de las empresas cartageneras, únicamente se tienen en cuenta las firmas que tienen su sede principal en la ciudad, por tanto no se incluye en este listado a las sucursales, agencias y/o empresas extranjeras que se encuentran en la ciudad, que sin embargo tienen una participación importante en los activos empresariales de la ciudad. Por tanto es importante determinar qué pasaría si estas empresas también se incluyeran en el ranking, teniendo en cuenta que si las sucursales y sociedades extranjeras fueran parte del estudio, estas desplazarían a un número igual de empresas clasificadas en el ranking de las 200 de la ciudad.

Teniendo en cuenta lo anterior, la revisión mostró que un total de 28 empresas cuentan con activos superiores a la empresa número 200 del ranking de Cartagena¹³ (ver anexo 6) lo cual implicaría un desplazamiento de 28 empresas de las 200 más grandes de la ciudad. Estas empresas en su conjunto suman activos por un valor de \$ 943.535 millones de pesos de 2004, los cuales frente a los \$7.793.157 millones de pesos de 2004 del total de las 200, representa una cifra considerable del 12% de los activos en las 200 de la ciudad.

Gráfico 7. ACTIVOS EN LAS 200 EMPRESAS MÁS GRANDES DE CARTAGENA Y LAS SUCURSALES Y AGENCIAS MÁS GRANDES DE LA CIUDAD, 2005



¹³ Empresas renovadas hasta el 22 de abril de 2006, con activos declarados superiores a los \$3.119 millones en el 2005, a excepción de las empresas clasificadas como de intermediación financiera.



Dirección de Desarrollo Empresarial

Investigaciones Económicas

Fuente: Cálculo y diseño de los autores con base en el registro mercantil de la Cámara de Comercio de Cartagena

De estas empresas las 10 más importantes por activos se pueden mencionar en su orden, Seatech International Inc., Syngenta S.A., Salud Total S.A., Transportadora Comercial Colombia S.A., Winner Group S.A., Wackenhut De Colombia S.A., Panalpina S.A., Delima Marsh S.A., Sepecol Ltda Eduardo L. Gerlein S.A.



Dirección de Desarrollo Empresarial

Investigaciones Económicas

BIBLIOGRAFIA

Alcaldía Distrital de Cartagena, Cámara de Comercio de Cartagena. Compendio Estadístico Cartagena en Síntesis, 2005, Septiembre de 2006

Cámara de Comercio de Cartagena, Informe Económico Anual de Jurisdicción de los municipios, 2005. Enero 2006.

Cámara de Comercio de Cartagena, Inversión Neta de Capitales y el Desarrollo de la Jurisdicción, 2005. Abril 2006.



Dirección de Desarrollo Empresarial

Investigaciones Económicas

ANEXOS

Dirección de Desarrollo Empresarial

Investigaciones Económicas

Anexo 1. Las 200 empresas más grandes de Cartagena, 2005

P2004	P2005	NOMBRE	CIU	PER2005	ACT2005	PAS2005	PATR2005	VENTAS 2005	UNETA2005
1	1	ELECTRIFICADORA DE LA COSTA ATLANTICA S.A.	E	743	1.724.684	1.357.722	366.962	655.274	(83.772)
3	2	POLIPROPILENO DEL CARIBE S.A.- PROPILCO S.A.-	D	146	754.909	408.674	346.236	986.077	54.353
4	3	PETROQUIMICA COLOMBIANA S.A. PETCO S.A.	D	348	560.946	340.256	220.690	756.262	23.629
5	4	BIOFILM S.A.	D	300	481.629	269.326	212.303	258.114	(3.198)
ND	5	TUBOS DEL CARIBE LTDA	D	1	317.545	171.542	146.003	373.340	14.534
6	6	ABOCOL S.A	D	239	261.871	120.811	141.059	310.648	11.541
7	7	SURTIDORA DE GAS DEL CARIBE S.A.	E	160	239.195	118.006	121.189	162.666	28.244
8	8	SOCIEDAD PORTUARIA REGIONAL DE CARTAGENA S.A.	I	256	233.866	127.071	106.795	128.069	20.011
9	9	LAMITECH S.A.	D	1	148.683	75.503	73.179	79.327	361
14	10	ACUACAR S.A	E	424	128.617	87.107	41.510	94.370	7.613
12	11	HOTELES DECAMERON COLOMBIA S.A SIGLA "HODECOL"	H	0	119.271	65.107	54.164	3.053	(8.064)
11	12	OCEANOS S.A C.I.O	B	800	99.803	54.534	45.269	73.191	184
13	13	TUNA ATLANTIC LTDA	G	3	90.953	90.820	133	13.225	38
16	14	COMPANIA HOTELERA DE CARTAGENA DE INDIAS S.A.	H	276	79.058	13.914	65.143	30.687	3.256
17	15	CABOT COLOMBIANA S.A.	D	81	78.080	34.717	43.363	90.050	3.968
18	16	CONTECAR S.A.	K	101	75.814	5.444	70.371	21.183	1.917
24	17	C.I. GEON POLIMEROS ANDINOS S.A.	D	24	74.335	39.788	34.547	98.551	826
21	18	TERMINAL MARITIMO MUELLES EL BOSQUE S.A	I	8	71.272	27.214	44.058	5.539	939
19	19	HOTEL SANTA CLARA S.A.	H	196	68.084	43.654	24.430	20.047	1.832
15	20	TERMOCANDELARIA	E	23	66.447	25.367	41.079	55.826	5.650
34	21	TRANSCARIBE S.A.	I	13	66.062	129	65.933	924	298
ND	22	CONSORCIO METALURGICO NACIONAL LTDA.	D	1	58.254	42.522	15.732	121.115	(8.912)
20	23	TERMOCARTAGENA S.A E.S.P.	E	140	57.481	50.250	7.232	6.635	(8.404)

Dirección de Desarrollo Empresarial

Investigaciones Económicas

22	24	GRUPO HOTELERO MAR Y SOL S.A.-	H	383	55.289	6.606	48.683	17.850	1.418
P2004	P2005	NOMBRE	CIU	PER2005	ACT2005	PAS2005	PATR2005	VENTAS 2005	UNETA2005
ND	25	C.I. CARTAGENERA DE ACUACULTURA S.A.	G	342	52.035	30.384	21.651	54.692	242
23	26	ALVAREZ Y COLLINS S.A.	K	1	46.874	23.972	22.902	20.018	1.249
ND	27	POLYBOL S.A.	D	71	38.581	16.671	21.909	2.356	2.354
96	28	PESCATUN DE COLOMBIA S.A	B	3	37.995	633	37.361	1.583	39
ND	29	INVERSIONES TALARAME LTDA & CIA S.C.A.	K	1	36.358	3.850	32.509	3.851	464
42	30	CONSTRUCTORA BARAJAS S.A.	F	54	35.865	32.933	2.933	9.968	125
25	31	MONROY BARRERA EDUARDO	K	1	33.701	12	33.689	1.884	(1.239)
31	32	PUERTO DE MAMONAL S.A.	I	18	33.161	12.853	20.308	2.963	(974)
53	33	EDURBE S.A.	F	37	32.941	23.611	9.331	23.481	84
35	34	TUVACOL S.A.	G	31	32.057	13.846	18.211	45.182	1.913
39	35	CICON S.A.	F	1	31.737	12.138	19.598	21.944	280
36	36	ALMACEN BC S.A.	G	95	30.420	16.004	14.416	13.103	414
28	37	REFORESTADORA DEL CARIBE S.A.	A	12	29.946	6.867	23.078	632	7.076
37	38	INDUSTRIAS DE REFRIGERACION COMERCIAL S.A.INDUFRIAL S.A.	D	200	29.810	9.968	19.842	0	-
57	39	VIGILANTES MARITIMA COMERCIAL LTDA.	K	4956	29.078	14.418	14.661	74.472	503
29	40	MUELLES EL BOSQUE OPERADORES PORTUARIOS S.A.	I	112	28.003	20.931	7.072	22.770	828
46	41	COMPOUNDING AND MASTERBATCHING INDUSTRY LIMITADA SIGLA COMAI	D	29	26.156	6.754	19.403	34.888	2.178
40	42	POLYBAN INTERNACIONAL S.A.	D	169	25.846	9.072	16.775	30.960	1.584
ND	43	COMEXTUN LIMITADA	G	1	24.994	24.919	75	24.906	26
38	44	INVERSIONES CASCABEL S.A.	D	5	24.143	4.892	19.251	24.941	(1.085)
43	45	EDUARDO MONROY BARRERA E HIJOS S. EN C.	K	5	23.876	11.317	12.559	2.697	197
41	46	RAFAEL DEL CASTILLO & CIA. S.A.-	D	100	23.323	9.192	14.130	34.619	688
47	47	TUVINIL DE COLOMBIA S.A. "EN REESTRUCTURACION"	D	1	22.307	16.027	6.280	13.585	640
27	48	CONCESION VIAL DE CARTAGENA S.A.	F	1	22.105	1.673	20.432	344	(3.655)

Dirección de Desarrollo Empresarial

Investigaciones Económicas

45	49	INDUPOLLO S.A.	G	110	21.797	8.147	13.650	42.946	479
P2004	P2005	NOMBRE	CIU	PER2005	ACT2005	PAS2005	PATR2005	VENTAS 2005	UNETA2005
ND	50	COMERCIALIZADORA INTERNACIONAL ANTILLANA S.A.- C.I ANTILLANA	G	250	21.209	8.752	12.457	48.097	368
60	51	PETROLEOS DEL MILENIO C.I S.A SIGLA C.I PETROMIL S.A	G	44	20.829	17.670	3.159	139.016	23
54	52	SOCIEDAD AEROPORTUARIA DE LA COSTA S.A	I	78	20.521	13.200	7.321	20.624	2.027
50	53	KANGUROID LTDA	G	134	20.105	6.056	14.049	10.250	514
58	54	EDITORIA DEL MAR S.A.	D	331	19.759	6.576	13.183	13.363	246
49	55	HOSPITAL BOCAGRANDE.S.A.	N	1	19.556	9.870	9.686	21.867	(2.500)
56	56	COMERCIALIZADORA INTERNACIONAL AGROINDUSTRIAS DE SANTA CRUZ	D	1	18.272	14.707	3.565	468	(2.201)
59	57	DUPONT POWDER COATINGS ANDINA S.A.	D	34	17.515	11.807	5.708	24.227	1.813
52	58	ROYAL ANDINA S.A.	D	73	15.982	15.831	150	11.484	(13)
69	59	COMERCIALIZADORA INTERNACIONAL CASA IBANEZ ESPANA S.A	G	4	15.781	12.192	3.588	15.306	294
55	60	COMERCIALIZADORA INTERNACIONAL AQUACULTIVOS DEL CARIBE S.A.	B	28	15.585	5.302	10.283	5.996	(3.034)
76	61	INDUSTRIAS ASTIVIK S.A SIGLA ASTIVIK S.A	D	1	15.297	5.844	9.453	12.698	631
ND	62	CLINICA BLAS DE LEZO S.A.	N	70	15.151	6.366	8.785	9.906	681
ND	63	PROMOTORA MONTECARLOS VIAS LTDA	K	1	14.983	13.407	1.576	16.283	404
68	64	CORPORACION PLASTICA S.A.	D	1	14.957	7.814	7.143	16.291	202
73	65	INVERSIONES BERRIO VILLARREAL S.A.	K	13	14.619	1.557	13.062	1.845	1.754
64	66	SERVINCLUIDOS LTDA	H	6	14.120	13.171	948	7.400	358
63	67	INVERMAS S.A.	K	1	13.954	409	13.545	3.348	1.528
117	68	INVERSIONES CBS S.A.	K	1	13.732	-	13.732	3.606	282
78	69	DISTRIBUIDORA TROPICAL DE BOLIVAR S.A.	G	59	13.664	8.311	5.353	24.495	89
61	70	MONROY DE MONROY BERTHA C.	K	1	13.306	6.878	6.427	504	(822)
84	71	C.I. VANOIL LTDA	G	13	13.260	12.034	1.226	82.262	296
77	72	PROTUCARIBE LTDA	H	303	12.996	12.435	561	23.939	62

Dirección de Desarrollo Empresarial

Investigaciones Económicas

ND	73	PROMOCIONES TALARAME LTDA & CIA S.C.A.	K	1	12.955	-	12.955	17	7
P2004	P2005	NOMBRE	CIU	PER2005	ACT2005	PAS2005	PATR2005	VENTAS 2005	UNETA2005
ND	74	INVERSIONES J.H.B. & CIA.LTDA.-	K	13	12.611	539	12.072	1.753	1.666
48	75	MOVIMIENTO DE TIERRA, VIAS Y CONSTRUCCIONES S.A. - MOVICON S	F	12	12.324	3.628	8.697	8.004	3
33	76	CONCESIONES Y CONSTRUCCIONES	F	3	12.159	11.998	162	29.375	10
169	77	NAUTIPORT S.A.	I	1	11.275	5.243	6.031	3.457	341
66	78	SOCIEDAD COLOMBIANA DE SERVICIOS PORTUARIOS S.A. SERVIPO S	I	1	10.835	3.961	6.874	7.530	(1.767)
82	79	CONTINENTAL FOODS S.A.	I	6	10.547	7.776	2.771	15.239	(743)
123	80	JUANAUTOS EL CERRO S.A.	G	6	10.137	8.680	1.457	21.011	84
70	81	MONO BLOCK S.A	D	48	10.096	4.067	6.028	29.662	211
90	82	CELLUX COLOMBIANA S.A.	D	98	9.673	5.070	4.602	10.420	295
87	83	MUNDIAL DE RODAMIENTOS LIMITADA.	G	50	9.122	6.521	2.600	8.425	494
79	84	COSTAVISION S.A.	I	87	8.913	2.358	6.554	16.261	83
65	85	PROMOTORA DE ENERGIA ELECTRICA DE CARTAGENA Y COMPANIA SOCIE	E	31	8.905	9.578	(673)	18.450	327
81	86	DROLITORAL S.A.	G	70	8.735	6.224	2.511	19.250	677
92	87	INVERSIONES SALAS ARAUJO & COMPANIA, S EN C.	K	1	8.690	736	7.955	2.514	1.680
163	88	ORMITCH LTDA.	F	9	8.682	9.216	(534)	0	(366)
75	89	COMPANIA HARINERA INDUSTRIAL LTDA	D	46	8.634	3.707	4.927	11.244	182
156	90	PROMOTORA EDIFICIO AQUAMARINA LTDA	F	5	8.455	8.366	89	73	70
ND	91	CONSTRUCTORES MARCARIBE LTDA	F	1	8.228	2.558	5.671	461	24
ND	92	INVERSIONES RENGIFO & CIA S.C.	K	1	8.223	4.007	4.216	142	(59)
93	93	ASESORIAS Y CONSTRUCCIONES S.A. (A & C. S.A.)	F	12	8.196	4.947	3.249	6.368	71
74	94	ETEC S.A.	D	66	8.169	3.476	4.693	10.233	209
89	95	L ENOTECA - VINERIA ITALIANA S.A.	H	70	8.096	5.502	2.594	4.716	49
71	96	MEJIA VILLEGAS CONSTRUCTORES S.A.	F	51	7.923	2.590	5.333	13.872	88

Dirección de Desarrollo Empresarial

Investigaciones Económicas

ND	97	PROMOTORA MANGA S.A.	K	8	7.922	7.879	43	0	8
P2004	P2005	NOMBRE	CIU	PER2005	ACT2005	PAS2005	PATR2005	VENTAS 2005	UNETA2005
ND	98	PROMOTORA INMOBILIARIA DANN MEDELLIN S.A.	H	1	7.904	7.362	542	2.165	382
80	99	NOARCO S.A.	K	1	7.901	3.233	4.668	5.643	143
72	100	EL CONSTRUCTOR, INVERSIONES S.A.	H	39	7.668	4.802	2.865	29.325	1.278
94	101	CLINICA AMI S.A IPS	N	110	7.614	3.941	3.673	7.585	214
97	102	TODOMAR C.H.L. MARINA S.A.	I	78	7.247	3.895	3.352	7.429	80
98	103	HIJOS DE JOSE A. YACAMAN	G	10	7.022	2.928	4.094	5.231	154
183	104	FERROCEM - ALQUIMAR S.A. FERROALQUIMAR S.A.	D	47	7.005	1.131	5.874	3.231	117
ND	105	CONSTRUCTORA SAN SEBASTIAN S.A.	F	8	6.973	6.808	165	10	10
67	106	VEHICULOS DE LA COSTA S.A.	G	1	6.898	1.532	5.367	35.243	70
112	107	AUTOBOL S.A.	G	39	6.773	2.486	4.286	15.282	186
104	108	ATIEMPO LIMITADA.	K	15	6.753	5.097	1.656	30.896	283
ND	109	PETROCOSTA C.I. LTDA	G	1	6.736	3.496	3.240	22.925	56
99	110	UNIDAD OFTALMOLOGICA DE CARTAGENA LTDA.	N	40	6.673	2.260	4.413	3.451	250
106	111	PORTOGAS S.A. E.S.P SIGLA PORTAGAS S.A. E.S.P.	E	25	6.593	5.097	1.496	22.927	90
107	112	ORLANDO MURRA & COMPANIA S. EN C.	A	14	6.524	4.512	2.013	6.046	147
114	113	UNICAT E.U.	O	507	6.315	3.649	2.667	37.325	472
101	114	HERRERA MONSALVE ADOLFO ENRIQUE	G	9	6.099	101	4.950	202	720
116	115	DISTRIBUIDORA COSTANORTE LTDA.	G	50	6.057	3.743	2.314	9.258	156
100	116	TERMOMAMONAL SERVICIOS TECNICOS LTDA	K	1	6.048	2.597	3.450	0	(182)
155	117	AUTOMOTORES FUJIYAMA CARTAGENA LIMITADA	G	17	6.017	5.347	670	13.459	25
122	118	KANGUPOR LIMITADA.	D	120	5.963	4.064	1.899	10.628	302
110	119	CONTAINER YARD- CONTAINER FREIGHT STATION-ALMACEN CONTENEDOR	I	61	5.872	801	5.071	3.233	346
158	120	ANTONIO SPATH Y CIA. LTDA.	G	24	5.866	3.072	2.794	7.572	448
115	121	SERVICIOS TECNICOS PORTUARIOS S.A. "SERTEPORT"	I	1	5.787	3.264	2.523	3.541	402
124	122	SERVICIOS HOTELEROS DE BOLIVAR LTDA (SERVIHOTELES	O	1	5.736	4.313	1.423	3.356	809

Dirección de Desarrollo Empresarial

Investigaciones Económicas

P2004	P2005	NOMBRE	CIU	PER2005	ACT2005	PAS2005	PATR2005	VENTAS 2005	UNETA2005
		LTDA)							
111	123	YACAMAN & COMPANIA S EN C.	K	1	5.643	273	5.370	452	23
105	124	PROCESADORES DE LECHE DEL CARIBE LIMITADA - PROLECA LIMITADA	D	90	5.576	2.746	2.829	14.450	(219)
108	125	JARDINES DE CARTAGENA S.A.	K	28	5.508	553	4.955	1.127	27
118	126	AREDA MARINE FUEL C.I S.A	G	32	5.506	4.662	844	6.597	(47)
103	127	LABORATORIOS ROMAN S.A.	D	2	5.497	829	4.668	670	352
86	128	C.I. CURTIEMBRES MATTEUCCI LTDA	D	46	5.365	3.193	2.172	16.377	53
113	129	CIUDAD LIMPIA DEL CARIBE S.A. E.S.P.	O	1	5.271	1.966	3.305	8.893	279
130	130	COLEGIO LA ESPERANZA LIMITADA	M	42	5.247	1.188	4.059	907	(76)
91	131	MERCANTIL DEL NORTE TEXTILERA S.A.	G	8	5.204	1.791	3.413	8.751	129
121	132	ASISTENCIA TECNICA Y MATERIALES DE CONSTRUCCION ASTEMACO LTD	G	43	5.197	4.159	1.038	1.838	24
119	133	ENRED COMUNICACIONES S.A	G	9	5.185	1.031	4.154	3.224	(650)
131	134	C.I. RECYTECH S.A.	G	10	5.172	2.273	2.899	2.243	(604)
120	135	SOCIEDAD EDUCATIVA COLEGIO BRITANICO DE CARTAGENA	F	1	5.151	1.494	3.658	532	67
ND	136	PROMOTORA OCEANO CASTILLOGRANDE S.A.	F	13	5.142	4.940	201	0	189
127	137	APARTA HOTEL DON BLAS S.A.	H	286	5.070	2.405	2.665	15.539	145
109	138	SOCIEDAD DE COMERCIALIZACION INTERNACIONAL PRODUCTORES ACUIC	B	32	5.053	3.285	1.768	801	(233)
102	139	DISTRIBUIDORA COLOMBIA LTDA.	G	1	5.048	3.322	1.726	10.242	163
126	140	K.M.C. INGENIEROS LTDA.	F	1	4.991	1.930	3.061	6.188	315
141	141	INVERSIONES PARIS LIMITADA.	H	1	4.979	2.353	2.626	1.172	-
ND	142	O.T.M. OPERACIONES TECNICAS MARINAS LIMITADA	I	3	4.917	4.502	414	3.447	131
192	143	ALVAREZ MULFORD GILBERTO	F	1	4.853	613	4.240	131	92
ND	144	PROYECTOS S.A.	F	1	4.836	1.407	3.429	0	-
132	145	GEMA TOURS LTDA.	I	55	4.720	2.838	1.882	3.096	119

Dirección de Desarrollo Empresarial

Investigaciones Económicas

145	146	INVERSIONES 2000 S.A	O	1	4.626	3.005	1.621	3.250	785
P2004	P2005	NOMBRE	CIU	PER2005	ACT2005	PAS2005	PATR2005	VENTAS 2005	UNETA2005
128	147	ARAUJO & SEGOVIA S.A.	K	45	4.624	2.583	2.041	2.332	2
129	148	SOCIEDAD OPERADORA ZONA FRANCA INDUSTRIAL DE BIENES Y SERVICIOS	L	1	4.620	973	3.646	3.265	163
165	149	COMPANIA COMERCIAL EL DORADO LTDA.-	H	212	4.615	3.483	1.132	6.298	114
177	150	CONSTRUCCIONES METALICAS DEL CARIBE LTDA.	D	40	4.567	3.171	1.396	11.003	556
125	151	IMPOXMAR S.A.	G	18	4.547	164	4.383	3.423	58
146	152	INVERSIONES Y NEGOCIOS S.A.	K	5	4.461	2.220	2.241	668	27
133	153	COLVENTAS S.A.	G	20	4.413	1.428	2.985	3.522	242
168	154	CLINICA CARTAGENA DEL MAR S.A.	N	136	4.331	2.754	1.576	8.192	643
ND	155	PROMOTORA LARISA S.A.	F	8	4.268	4.244	25	0	(0)
154	156	GUARDIAN DE COLOMBIA S.A.	G	6	4.241	2.845	1.396	18.798	373
138	157	C.I. COMEXA S.A.	D	65	4.154	2.139	2.015	5.709	93
ND	158	BUZCA-BUZOS DEL CARIBE LIMITADA - BUZCA LIMITADA.	F	1	4.122	3.217	905	2.893	112
147	159	DISMEL LIMITADA.	G	30	4.102	2.425	1.677	10.290	313
152	160	AMAURY MARTELO Y CIA. S.A.	G	35	4.023	2.742	1.281	10.966	10
ND	161	GRUPO GALEANO GEORGE CONSTRUCTORES S.A.	K	15	4.020	3.952	68	0	-
151	162	INDUSTRIAS SASONED S.A.	A	1	4.005	3.572	433	7.437	245
172	163	NEMESIO MORAD & COMPANIA S EN C.	A	33	3.982	832	3.149	967	33
136	164	TERMINAL DE TRANSPORTE DE CARTAGENA S. A.	F	40	3.965	260	3.704	3.012	200
139	165	SUMINISTRADORA DE MEDICAMENTOS DEL CARIBE S.A. SIGLA SUMECAR	G	1	3.956	3.174	782	5.106	-
142	166	MINERVINI VASQUEZ & COMPANIA S EN C	K	1	3.954	1.657	2.297	7	15
ND	167	VELEZ PAREJA LTDA. VELPAR LTDA.	K	1	3.929	3.297	632	12.114	160
144	168	SOCIEDAD DE COMERCIALIZACION INTERNACIONAL INDUSTRIAS QUIMIC	G	1	3.899	1.989	1.909	7.209	187
ND	169	HENRIQUE LUIS ROMAN VELEZ Y CIA S.C.	K	1	3.876	10	3.865	298	212

Dirección de Desarrollo Empresarial

Investigaciones Económicas

ND	170	SERVICIOS INDUSTRIALES Y PORTUARIOS LTDA SIGLA SIPOR	K	425	3.844	3.073	771	8.324	388
P2004	P2005	NOMBRE	CIU	PER2005	ACT2005	PAS2005	PATR2005	VENTAS 2005	UNETA2005
ND	171	PROMOTORA BUGANVILIA S.A.	F	4	3.815	3.609	206	3.563	7
ND	172	EMPRESA ADMINISTRATIVA E INDUSTRIAL DEL ATLANTICO LTDA	K	1	3.814	3.665	149	25.434	96
ND	173	COMERCIALIZADORA INTERNACIONAL EXCEDENTES Y METALES LIMITADA	D	71	3.791	2.729	1.062	6.712	296
150	174	HENRY CHAR Z. E HIJOS & CIA. S.C.A.	F	1	3.790	687	3.104	0	189
ND	175	MEJIA ARIAS GENARO.	G	2	3.773	368	3.404	627	157
187	176	U.C.I DEL CARIBE S.A.	N	16	3.705	2.650	1.055	4.955	341
189	177	COLCOM S.A.	K	1	3.656	3.082	574	6.258	213
175	178	CODIS COLOMBIANA DE DISTRIBUCIONES Y SERVICIOS C.I. LTDA	G	14	3.654	2.899	755	31.200	97
149	179	ANTONIO ARAUJO & CIA S.A. (ALMACEN ARAUJO)	G	48	3.649	900	2.748	3.155	64
ND	180	CONSTRUCTORA YPACARAI LTDA	K	1	3.639	3.402	237	98	11
ND	181	ESPITIA IMPRESORES S. EN C.	D	33	3.569	1.863	1.707	1.737	0
161	182	E. J. PACHECO & CIA. LTDA.	I	6	3.532	2.846	686	562	20
164	183	C.I. DISTRICANDELARIA LTDA	G	30	3.473	2.039	1.433	7.601	92
188	184	INVERSIONES TURISTICAS DEL CARIBE LTDA. & CIA S. C. A.	H	129	3.462	2.695	767	11.253	198
186	185	BARRIOS MENDOZA LUZ HELENA.	N	62	3.408	1.042	2.366	2.989	348
171	186	RAFAEL CUESTA Y COMPANIA LIMITADA	I	75	3.368	2.459	909	3.118	61
ND	187	COMERCIALIZADORA INTERNACIONAL POST-LARVAS DEL CARIBE S.A.	G	1	3.359	1.095	2.264	1.822	(429)
184	188	COMPANIA HOTELERA CARTAGENA PLAZA LIMITADA.	H	238	3.317	1.875	1.442	6.343	872
193	189	COMERCIALIZADORA INTERNACIONAL TODOMETAL S.A SIGLA C.I.TODOM	G	50	3.303	2.069	1.234	31.724	99
157	190	ALDEASA COLOMBIA LTDA.	G	7	3.302	1.445	1.857	3.711	(318)
178	191	DROGUERIA DEL NORTE LTDA.	G	5	3.298	1.916	1.382	4.958	69
173	192	HOTEL BARLOVENTO S.A.	H	40	3.215	366	2.849	1.688	128

Dirección de Desarrollo Empresarial

Investigaciones Económicas

162	193	COMERCIALIZADORA INTERNACIONAL PESQUEROS LTDA.O C.I.COMERPES	G	81	3.214	3.085	129	7.279	(883)
P2004	P2005	NOMBRE	CIU	PER2005	ACT2005	PAS2005	PATR2005	VENTAS 2005	UNETA2005
179	194	DUPONT POWDER COATINGS COLOMBIA LTDA	G	9	3.194	2.273	921	7.081	592
176	195	PEREIRA & CIA. LTDA.	G	56	3.162	1.682	1.479	2.235	10
ND	196	ASTILLEROS CARTAGENA & CIA LIMITADA.	D	1	3.161	482	2.679	974	115
174	197	SOCIEDAD PORTUARIA MAMONAL S.A	I	0	3.112	91	3.021	1.970	(106)
ND	198	S.I.A. ADUANAS GAMA S.A.	I	61	3.075	1.870	1.206	2.937	504
182	199	OXIGENO OPTIMO O2 LTDA.SIGLA O2 LTDA.	D	1	3.056	313	2.744	2.468	359
181	200	CECILIA MUVDI E HIJOS & CIA S.C.A.	K	1	3.056	125	2.931	0	183

Fuente: Cálculos de Investigaciones Económicas con base en Registro Mercantil-Cámara de Comercio de Cartagena

Dirección de Desarrollo Empresarial
Investigaciones Económicas

Anexo 2. Empresas que salieron del ranking de las 200 empresas más grandes de Cartagena

P2004	NOMBRE	CIULETRA	PER2004	ACT2004	PAS2004	PATR2004	VENTA2004	UNETA2004	TAMANO
2	COLCLINKER S.A.	D	-	724.363	158.004	566.359	150.223	18.332	GRANDE
10	DEXTON	D	96	105.349	-	53.646	101.097	90.004	GRANDE
26	C.I. PESBOCOL S.A.	B	38	39.961	7.759	32.203	34.848	(891)	GRANDE
30	ATUNAMAR LIMITADA	B	1	35.451	34.655	796	92.620	3	GRANDE
32	HOME MART LTDA	G	50	30.100	-	8.947	78.001	(3.395)	GRANDE
44	AMBAR S.A	D	85	21.636	12.463	9.173	3.974	312	GRANDE
51	PESCA DE ALTURA INDUSTRIAL PESCALTI S.A.	B	-	17.921	5.832	12.090	-	-	GRANDE
62	EDUARDO MONROY Y CIA S. EN C.	K	3	12.674	12.654	20	-	-	MEDIANA
83	GIL ROSADO GUILLERMO ANTONIO	G	1	8.142	-	8.142	-	-	MEDIANA
85	MADE IN ITALY	G	16	8.122	-	1.866	2.337	(3.115)	MEDIANA
88	GRANCOLOMBIANA DE SEGURIDAD	K	49	7.366	-	3.296	23.145	81	MEDIANA
95	NABONASAR MARTINEZ & CIA. S.A	D	27	6.534	913	5.620	1.691	60	MEDIANA
134	MEGABASTOS LIMITADA	G	9	4.048	3.043	1.005	8.295	17	MEDIANA
135	MUNDO FORTUNA	O		4.044	-	-	-	-	MEDIANA
137	CONSTRUIR S.A	F	6	3.978	-	2.898	10.397	95	MEDIANA
140	BENJAMIN ESTEBAN & CIA LTDA.	G	10	3.941	3.683	258	2.213	-	MEDIANA
143	ALMACEN LEY CARTAGENA CENTRO	G		3.887	-	-	-	-	MEDIANA
148	C.I. BUNKERCOL LTDA.	G	1	3.771	3.309	462	2.153	76	MEDIANA
153	MOLANO PENALOZA ROSA PATRICIA	G	26	3.664	3.387	277	15.720	106	MEDIANA
159	COALA S.A.	D	1	3.426	1.858	1.568	1.259	57	MEDIANA
160	DISSANTAMARIA S.A	G	89	3.418	-	-	-	-	MEDIANA
166	FAJOBE S.A	G	12	3.298	-	3.212	5.870	708	MEDIANA

Dirección de Desarrollo Empresarial

Investigaciones Económicas

167	TIRSA E.S.P.	O	1	3.279	1.737	1.542	-	158	MEDIANA
170	ANTONIO L. DONADO Y CIA. S.A.	I	18	3.207	903	2.304	1.842		MEDIANA
P2004	NOMBRE	CIULETRA	PER2004	ACT2004	PAS2004	PATR2004	VENTA2004	UNETA2004	TAMANO
180	TURBOMACH ENERGIA BIOFILM S.A. E.S.P.	E	1	2.934	666	2.267	3.590	91	MEDIANA
185	HUNTSMAN COLOMBIA LTDA	D	8	2.827	-	-	-	-	MEDIANA
190	ALGRANEL S.A	I	20	2.726	-	-	-	-	MEDIANA
191	CONSORCIO COLOMBIANO INDUSTRIAL	F	6	2.715	-	1.025	6	218	MEDIANA
194	INDUSTRIAS FRIGOPESCA LTDA	D	-	2.638	2.238	400	-	-	MEDIANA
195	M. CASTELLANOS A. & CIA S EN C	K	3	2.637	1.697	940	274	(64)	MEDIANA
196	SERVICIOS ESPECIALES PARA EMPRESAS & CIA LTDA (SESPEM LTDA).	K	1.352	2.629	1.764	865	13.911	51	MEDIANA
197	C.I. REFOPAL S.A.	G	2	2.620	565	2.055	42	2	MEDIANA
198	DISTRIBUCIONES PHARMASER LIMITADA	G	5	2.594	1.948	646	3.752	307	MEDIANA
199	FADESA DE COLOMBIA S.A	K	14	2.579	2.020	559	3.531	(2)	MEDIANA
200	TESORO TOURS LIMITADA.	I	43	2.573	1.996	577	7.511		MEDIANA

Fuente: Cálculos de Investigaciones Económicas con base en Registro Mercantil-Cámara de Comercio de Cartagena

Dirección de Desarrollo Empresarial

Investigaciones Económicas

Anexo 3. Empresas que entran al ranking de las 200 empresas más grandes de Cartagena

P2005	NOMBRE	CIU	PER2005	ACT2005	PAS2005	PATR2005	VENTA2005	UNETA2005
5	TUBOS DEL CARIBE LTDA	D	1	317.545	171.542	146.003	373.340	14.534
22	CONSORCIO METALURGICO NACIONAL LTDA.	D	1	58.254	42.522	15.732	121.115	-8.912
25	C.I. CARTAGENERA DE ACUACULTURA S.A.	G	342	52.035	30.384	21.651	54.692	242
27	POLYBOL S.A.	D	71	38.581	16.671	21.909	2.356	2.354
29	INVERSIONES TALARAME LTDA & CIA S.C.A.	K	1	36.358	3.850	32.509	3.851	464
43	COMEXTUN LIMITADA	G	1	24.994	24.919	75	24.906	26
50	CI ANTILLANA S.A	G	250	21.209	8.752	12.457	48.097	368
62	CLINICA BLAS DE LEZO S.A.	N	70	15.151	6.366	8.785	9.906	681
63	PROMOTORA MONTECARLOS VIAS LTDA	K	1	14.983	13.407	1.576	16.283	404
71	PROMOCIONES TALARAME LTDA & CIA S.C.A.	K	1	12.955	0	12.955	17	7
72	INVERSIONES J.H.B. & CIA.LTDA.-	K	13	12.611	539	12.072	1.753	1.666
89	CONSTRUCTORES MARCARIBE LTDA	F	1	8.228	2.558	5.671	461	24
90	INVERSIONES RENGIFO & CIA S.C.	K	1	8.223	4.007	4.216	142	-59
95	PROMOTORA MANGA S.A.	K	8	7.922	7.879	43	0	8
96	PROMOTORA INMOBILIARIA DANN MEDELLIN S.A.	H	1	7904	7.362	542	2.165	382
103	CONSTRUCTORA SAN SEBASTIAN S.A.	F	8	6.973	6.808	165	10	10
107	PETROCOSTA C.I. LTDA	G	1	6.736	3.496	3.240	22.925	56
134	PROMOTORA OCEANO CASTILLOGRANDE S.A.	F	13	5.142	4.940	201	0	189
140	O.T.M. OPERACIONES TECNICAS MARINAS LIMITADA	I	3	4.917	4.502	414	3.447	131

Dirección de Desarrollo Empresarial

Investigaciones Económicas

142	PROYECTOS S.A.	F	1	4.836	1.407	3.429	0	0
153	PROMOTORA LARISA S.A.	F	8	4.268	4.244	25	0	0
156	BUZCA-BUZOS DEL CARIBE LIMITADA - BUZCA LIMITADA.	F	1	4.122	3.217	905	2.893	112
159	GRUPO GALEANO GEORGE CONSTRUCTORES S.A. "3G CONSTRUCTORES S.	K	15	4.020	3.952	68	0	0
P2005	NOMBRE	CIUU	PER2005	ACT2005	PAS2005	PATR2005	VENTA2005	UNETA2005
165	VELEZ PAREJA LTDA. VELPAR LTDA.	K	1	3.929	3.297	632	12.114	160
167	HENRIQUE LUIS ROMAN VELEZ Y CIA S.C.	K	1	3.876	10	3.865	298	212
168	SERVICIOS INDUSTRIALES Y PORTUARIOS LTDA SIGLA SIPOR	K	425	3.844	3.073	771	8.324	388
169	PROMOTORA BUGANVILIA S.A.	F	4	3.815	3.609	206	3.563	7
170	EMPRESA ADMINISTRATIVA E INDUSTRIAL DEL ATLANTICO LTDA	K	1	3.814	3.665	149	25.434	96
171	COMERCIALIZADORA INTERNACIONAL EXCEDENTES Y METALES LIMITADA	D	71	3.791	2.729	1.062	6.712	296
173	MEJIA ARIAS GENARO.	G	2	3.773	368	3.404	627	157
179	CONSTRUCTORA YPACARAI LTDA	K	1	3.639	3.402	237	98	11
180	ESPITIA IMPRESORES S. EN C.	D	33	3.569	1.863	1.707	1.737	0
186	COMERCIALIZADORA INTERNACIONAL POST-LARVAS DEL CARIBE S.A.	G	1	3.359	1.095	2.264	1.822	-429
195	ASTILLEROS CARTAGENA & CIA LIMITADA.	D	1	3.161	482	2.679	974	115
197	S.I.A. ADUANAS GAMA S.A.	I	61	3.075	1.870	1.206	2.937	504

Fuente: Cálculos de Investigaciones Económicas con base en Registro Mercantil-Cámara de Comercio de Cartagena

Dirección de Desarrollo Empresarial
Investigaciones Económicas

Anexo 4. Principales variables de las 200 más grandes de Cartagena 2004 – 2005

CIU	ACTIVIDAD ECONOMICA	EMPRESAS	EMPLEADOS	ACTIVOS	VENTAS	UTILIDAD	PASIVOS	PATRIMONIO
A	Agricultura, ganadería, caza, silvicultura	4	60	44.456	15.082	7.501	15.783	28.673
B	Pesca	4	863	158.436	81.571	-3.044	63.755	94.681
D	Industria	37	2.931	3.116.476	3.428.883	107.063	1.677.275	1.439.200
E	Suministro de electricidad, gas y agua	7	1.546	2.231.923	1.016.148	-50.252	1.653.127	578.796
F	Construcción	22	265	240.524	130.220	-2.084	142.865	97.659
G	Comercio al por mayor y al por menor	47	1.880	534.442	864.939	7.512	345.044	188.349
H	Hoteles y restaurantes	15	2.180	397.142	181.475	2.027	185.731	211.412
I	Transporte, almacenamiento y comunicaciones	19	920	536.083	252.709	22.599	243.301	292.782
K	Actividades inmobiliarias, empresariales y alquiler	32	5.649	441.424	247.766	11.141	133.242	308.182
L	Admón Pública y defensa; Seguridad social	1	1	4.620	3.265	163	973	3.646
M	Educación	1	42	5.247	907	-76	1.188	4.059
N	Servicios sociales y salud	7	435	60.438	58.944	-24	28.883	31.554
O	Otras actividades de servicios comunitarios, sociales y personales	4	510	21.948	52.825	2.344	12.932	9.016
TOTAL		200	17.282	7.793.157,3	6.334.734	104.869,6	4.504.099,3	3.288.009,1

Fuente: Cálculos de Investigaciones Económicas con base en Registro Mercantil-Cámara de Comercio de Cartagena

Dirección de Desarrollo Empresarial
Investigaciones Económicas

Anexo 5. Indicadores Financieros por tamaño de empresa de las 200 más grandes de Cartagena 2004 – 2005

CIIU	ACTIVIDAD ECONOMICA	ENDEUDAMIENTO		RENTABILIDAD ACTIVO		RENTABILIDAD PATRIMONIO		MARGEN NETO	
		Grande	Mediana	Grande	Mediana	Grande	Mediana	Grande	Mediana
A	Agricultura, ganadería, caza, silvicultura	22,9%	59,7%	23,6%	3,1%	30,7%	21,7%	1119,5%	3,1%
B	Pesca	30,1%	65,0%	-6,4%	-4,6%	-9,7%	-13,2%	-16,0%	-29,0%
D	Industria	51,5%	43,8%	1,7%	3,8%	0,5%	8,5%	-15,6%	6,8%
E	Suministro de electricidad, gas y agua	64,3%	92,4%	1,4%	2,5%	-16,7%	-21,3%	-20,8%	1,1%
F	Construcción	52,3%	58,7%	-3,8%	1,4%	-2,8%	16,6%	-265,0%	23,2%
G	Comercio al por mayor y al por menor	64,7%	53,3%	1,6%	1,1%	10,2%	-13,5%	1,5%	0,1%
H	Hoteles y restaurantes	56,2%	60,0%	0,9%	7,5%	8,2%	24,8%	-38,6%	6,0%
I	Transporte, almacenamiento y comunicaciones	45,1%	52,0%	3,4%	1,2%	9,3%	5,0%	7,6%	0,8%
K	Actividades inmobiliarias, empresariales y alquiler	25,0%	53,6%	3,1%	2,9%	5,0%	13,1%	7,0%	25,0%
L	Admón. Pública y defensa; Seguridad social		21,1%		3,5%		4,5%		5,0%
M	Educación		22,6%		-1,5%		-1,9%		-8,4%
N	Servicios sociales y salud	46,2%	50,3%	-4,1%	8,2%	-9,0%	19,9%	-2,3%	7,3%
O	Otras actividades de servicios comunitarios, sociales y personales		58,8%		11,0%		32,8%		13,2%
TOTAL		48,3%	53,8%	1,5%	2,8%	2,6%	5,8%	-6,9%	8,1%

Fuente: Cálculos de Investigaciones Económicas con base en Registro Mercantil-Cámara de Comercio de Cartagena

Dirección de Desarrollo Empresarial
Investigaciones Económicas

Anexo 6. Sucursales y agencias más grandes de Cartagena, 2005

NOMBRE	PERSONAL	ACTIVOS	PASIVOS	PATRIMONIO	INGRESOS	UTIL NETA
SEATECH INTERNATIONAL INC. -	1	192.020	55.544	136.475	191.368	13.375
SYNGENTA S.A.	50	150.943	95.557	55.387	166.037	110.732
SALUD TOTAL S.A.	1	122.067	103.644	18.422	501.030	10.783
TRANSPORTADORA COMERCIAL COLOMBIA S.A.	50	72.302	14.907	57.395	151.124	26.290
WINNER GROUP S.A.	79	57.617	20.980	36.637	70.177	20.573
WACKENHUT DE COLOMBIA S.A.	249	55.869	20.999	34.871	114.605	11.907
PANALPINA S.A.	8	41.155	26.297	14.858	27.350	-3.519
DELIMA MARSH S.A.	893	38.366	25.855	12.511	77.708	2.766
SEPECOL LTDA	1	31.918	5.927	25.992	33.458	2.940
EDUARDO L. GERLEIN S.A	1	19.889	4.608	15.281	7.389	-487
TORHEFE S.A.	8	17.882	6.680	11.203	54.250	4.132
IMAGE QUALITY OUTSOURCING S.A	13	17.738	8.624	9.114	7.159	-259
PROVEEDOR Y SERCARGA S.A.	15	16.783	5.104	11.679	28.383	4.513
DISENOS Y CONFECCIONES H.T. S.A	14	15.950	6.436	9.514	30.332	3.636
GREIF COLOMBIA S.A.	15	15.163	11.342	3.821	21.368	1.825
GASEOSAS POSADA TOBON S.A.	3	11.802	5.949	5.852	14.594	215
MAERSK COLOMBIA S.A.	21	10.605	0	10.065	0	0
COMPANIA COLOMBIANA DE TERMINALES S.A.	4	9.695	2.034	7.660	31.544	2.503
ALGRANEL S.A.	26	9.361	802	8.569	14.723	597
AGENCIA MARITIMA TRANSMARES LTDA.	1	8.446	0	8.446	0	0
COMERCIAL PLASTIDER S.A	11	7.992	3.154	4.838	8.577	1.399
CONSTRUCCIONES METALICAS INDUSTRIALES LIMITADA	153	7.538	6.011	1.527	8.653	7.448
COMPANIA ASEGURADORA DE FIANZAS S.A	6	7.041	0	7.041	0	0
VIGINORTE LTDA	1	6.331	77	6.254	4.066	2.075
ZEUS INVESTMENTS INC.,	6	6.200	5.828	372	2.804	315
MEDIHEALTH SERVICES COLOMBIA	9	4.900	554	4.347	2.158	125
COSTAPET C.R. S.A.	6	4.152	1.172	2.980	6.109	854
AQUA PANAMA OVERSEAS INC	97	3.293	872	2.421	14.818	845
TOTALES	1.742	963.018	438.957	523.531	1.589.784	225.582

Dirección de Desarrollo Empresarial
Investigaciones Económicas