

Las 200 empresas más grandes de Cartagena 2006

JEL: R11, L11

ISSN: 1909-0625

Cartagena de Indias, Octubre de 2007.

Las 200 empresas más grandes de Cartagena 2006

Dirección

Silvana Giaimo Chávez
Presidenta Ejecutiva

Jhonny Pacheco Mejía
Director de Desarrollo Empresarial

Luis Fernando López Pineda
Jefe de Investigaciones Económicas

Equipo investigador

Luis Fernando López Pineda

Patricia de Jesús Villadiego Paternina
Asistente de Investigación
Practicante Universidad de Cartagena

Cartagena, Agosto de 2006

Contenido

Presentación	5
1. Las 200 empresas más grandes de Cartagena en 2006.....	6
1.1. CONTINÚA EL CRECIMIENTO DE LAS EMPRESAS MÁS GRANDES DE LA CIUDAD	6
1.2. COMERCIO E INDUSTRIA: LAS ACTIVIDADES MÁS SOBRESALIENTES	6
1.3. LA AGRICULTURA, GANADERÍA, CAZA Y SILVICULTURA Y LAS ACTIVIDADES INMOBILIARIAS, LAS DE MAYOR CRECIMIENTO EN SUS VENTAS.....	7
1.4. LAS MEDIANAS EMPRESAS TIENEN MAYOR REPRESENTATIVIDAD	8
1.5. INDICADORES FINANCIEROS	10
1.6. EL CLUB DE LAS DIEZ MÁS GRANDES.....	12
1.7. LAS QUE ENTRAN Y SALEN DEL RANKING.....	14
Anexos.....	17
ANEXO 1. LAS 200 EMPRESAS MÁS GRANDES DE CARTAGENA, 2006.....	18
ANEXO 2. PRINCIPALES VARIABLES DE LAS 200 MÁS GRANDES DE CARTAGENA 2005 – 2006.....	26
ANEXO 3. INDICADORES FINANCIEROS POR TAMAÑO DE EMPRESA DE LAS 200 MÁS GRANDES DE CARTAGENA 2005 – 2006	27
ANEXO 4. EMPRESAS QUE SALIERON DEL RANKING DE LAS 200 EMPRESAS MÁS GRANDES DE CARTAGENA (VALORES A 2005)	28
ANEXO 5. EMPRESAS QUE ENTRAN AL RANKING DE LAS 200 EMPRESAS MÁS GRANDES DE CARTAGENA, 2006.....	30

Índice de gráficos y cuadros

Gráfico 1. Activos, pasivos y patrimonio de las 200 empresas más grandes de cartagena, 2004 – 2006.....	6
Cuadro 1. Distribución de establecimientos, empleos y ventas en las 200 empresas más grandes de cartagena según actividad económica, 2006.....	7
Cuadro 2. Distribución de activos, pasivos y patrimonio por actividades económicas en las 200 empresas más grandes, 2006.	8
Gráfico 2. Las 200 empresas más grandes de cartagena por tamaño, según número de establecimientos, ventas y empleo, 2006	9
Gráfico 3. Las 200 empresas más grandes de cartagena por tamaño, según activos, pasivos y patrimonio, 2006	10
Cuadro 3. Indicadores financieros de las 200 empresas más grandes de cartagena por actividad económica, 2006.....	11
Gráfico 4. Indicadores financieros de las 200 empresas más grandes de cartagena por tamaño de empresa, 2006.....	12
Cuadro 4. Las 10 empresas más grandes de cartagena 2004-2005.....	13
Cuadro 5. Las 10 empresas más grandes de cartagena 1997-2006.....	14
Gráfico 5. Razones que explican la salida de las empresas del ranking.....	15
Grafico 6. Entrada de empresas por actividad económica	15
Grafico 7. Entrada de empresas por tamaño	16



Presentación

Los resultados financieros de las 200 empresas más grandes de Cartagena durante el año 2006 ratifican el buen momento que atraviesa la economía local: los activos totales de este grupo de empresas crecieron en 4,2% y el patrimonio en 14,3%. Así mismo, se observa un buen comportamiento en las ventas, los pasivos, la utilidad o rentabilidad y otras razones financieras que se detallan en esta nueva entrega de nuestra tradicional publicación.

Por su parte, el comercio y la industria se destacan como las actividades más representativas dentro de este Ranking empresarial por tener el mayor número de empresas dentro del mismo, mientras que la agricultura, ganadería, caza y silvicultura y las actividades inmobiliarias fueron las que registraron mayor crecimiento en sus ventas, destacando además que las empresas clasificadas como medianas según la Ley representan 57% del total de las 200.

De esta forma, la Cámara de Comercio de Cartagena nuevamente resalta la labor de este grupo de empresas que se destacaron en el año 2006 por su buen comportamiento financiero, y que son piezas claves en el aparato productivo local para enfrentar con éxito y con el menor traumatismo posible, la estrategia de internacionalización de la economía nacional y la globalización.

El fortalecimiento de la productividad de este grupo de empresas, será sin duda modelo para las demás empresas del departamento, y se convertirá en la base productiva que sustente una mejor competitividad de nuestro territorio, basados en el encadenamiento de nuestras apuestas productivas, la generación de mayor valor agregado, y la consolidación de la transformación productiva, todo este debe ser acompañado de políticas públicas y privadas que faciliten la distribución del ingreso con el objeto de mejorar la calidad de vida y disminuir los niveles de pobreza de la población.

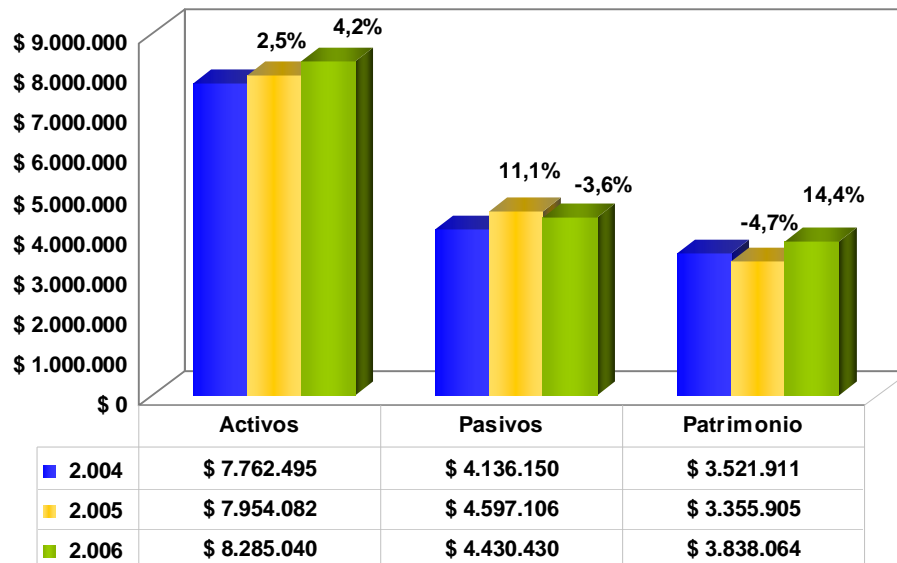
1. Las 200 empresas más grandes de Cartagena en 2006

1.1. Continúa el crecimiento de las empresas más grandes de la ciudad

Para el año 2006 los activos de las 200 empresas más grandes de Cartagena experimentaron un crecimiento real de 4,2% con respecto al año anterior; es así como el monto total de activos pasó de \$7.954.082 millones de pesos en el 2005 a \$8.288.138 millones en el 2006, lo que significa un incremento de \$334.056 millones de pesos¹.

Simultáneamente los pasivos presentaron una disminución de \$162.775 millones, lo que representa un 3,5% menos que el año anterior en donde se registraron pasivos por valor de \$4.597.106 millones; mientras que para el 2006 fue de \$4.434.332 millones de pesos. Por su parte el patrimonio luego de haber disminuido en el periodo 2004-2005 en un 4,7% en el 2006 registro un crecimiento sustancial de \$481.331 millones más que el año anterior, indicando un aumento del 14,3%.

Gráfico 1. Activos, pasivos y patrimonio de las 200 empresas más grandes de Cartagena, 2004 – 2006.



Fuente: Cálculo de los autores con base en el registro mercantil de la Cámara de Comercio de Cartagena.

1.2. Comercio e industria: las actividades más sobresalientes

Las actividades económicas más representativas dentro del conjunto de las 200 empresas más grandes de la ciudad son: Comercio con 44 establecimientos (22%) seguido muy de cerca por la industria con tan solo 4 establecimientos menos (40 establecimientos) y con una participación de 20% y las actividades inmobiliarias con 35 establecimientos, es decir el 17,5% del total de las empresas analizadas; es así como estas tres actividades representan en su conjunto 59,5%. Otras

¹ Valores deflactados con índice de precios al productor (IPP) con base 2005

actividades que presentan una participación menor son las empresas de construcción, las dedicadas al transporte, almacenamiento y comunicaciones, los hoteles y restaurantes y las de servicios sociales y salud representando el 11,5%, 8% y 5% respectivamente.

Cuadro 1. Distribución de establecimientos, empleos y ventas en las 200 empresas más grandes de Cartagena según actividad económica, 2006.

ACTIVIDAD ECONOMICA	EMPRESAS		EMPLEOS		VENTAS	
	Part.	Crec.	Part.	Crec.	Part.	Crec.
Agricultura, ganadería, caza, silvicultura	2,5%	25%	2,7%	570%	2%	837,7%
Pesca	2%	0%	5,9%	2,2%	1,2%	1,8%
Industria	2%	8,1%	17,9%	-8,4%	47,1%	-2,5%
Suministro de electricidad, gas y agua	3,5%	0%	9,4%	-8,4%	13,4%	-6,7%
Construcción	11,5%	4,5%	1,3%	-28,7%	3%	65,7%
Comercio al por mayor y al por menor	22 %	-6,4%	8,9%	-29,1%	15,5%	27,5%
Hoteles y restaurantes	5 %	-33,3%	7,4%	-49,1%	1,8%	-30,1%
Transporte, almacenamiento y comunicaciones	8 %	-15,8%	7%	13,6%	4,8%	34,7%
Actividades inmobiliarias, empresariales y alquiler	17,5%	9,4%	30,6%	-18,8%	9,2%	164,1%
Administración Pública y defensa; Seguridad social	0,5%	0%	0%	-100%	0,1%	14,8%
Servicios sociales y salud	5%	42,9%	5,7%	96,6%	1,1%	37,9%
Otras actividades de servicios comunitarios, sociales y personales	2,50%	25%	3,3%	-1,6%	0,9%	16%
TOTAL	100%	NA	100%	-13,2%	100%	12,2%

Fuente: Cálculo de los autores con base en el registro mercantil de la Cámara de Comercio de Cartagena.

1.3. La agricultura, ganadería, caza y silvicultura y las actividades inmobiliarias, las de mayor crecimiento en sus ventas

En cuanto al comportamiento de las ventas estas se incrementaron en un 12% con respecto al 2005, donde las ventas fueron de \$6.465.543 millones de pesos y en el 2006 alcanzaron un valor de \$7.242.114 millones. Al igual que el año anterior la industria sigue siendo la actividad que mayor participación tiene dentro del total de las ventas con un 47,1%, es decir que vendió durante el 2006 la suma de \$3.413.691 millones, le siguen en orden de importancia el comercio al por mayor y menor con una participación del 15,4%, el suministro de electricidad, gas y agua con el 13,4% y las actividades inmobiliarias, empresariales y de alquiler con 9,2%. Ahora bien, las actividades que registraron un mayor crecimiento en sus ventas fueron la agricultura, ganadería, caza y silvicultura y las actividades inmobiliarias, con crecimientos del 837,7% y 164,1% respectivamente; seguido por la construcción con un incremento en las ventas del 65,7%. Las empresas que más vendieron en el 2006 fueron Propilco S.A., Petco S.A. Electrocosta S.A., Colmenaconduit Ltda., Abocol S.A., Biofilm S.A., entre otras.

Al igual que en las ventas, en la distribución de los activos la industria concentra el mayor volumen y junto con el suministro de electricidad, gas y agua suman 60,6% del total de los activos (36,3% y 24,3% respectivamente). En una menor proporción se encuentran las actividades inmobiliarias con una participación de 11,5%, transporte y almacenamiento 7,1% y paradójicamente, el comercio que tiene 22% del total de establecimientos comerciales del ranking, solo representa 6,7% de los activos. Las actividades que registran una participación menor en el volumen de activos dentro del grupo de

las 200 son los servicios sociales y salud con el 1,1%, la agricultura y ganadería (0,9%), actividades de servicios comunitarios (0,5%) y administración pública y defensa, seguridad social con una participación de 0.1%.

En los pasivos se observa que la actividad la industrial tiene una participación del 36,4% y el suministro de electricidad, gas y agua 22,6%, por su parte las actividades inmobiliarias representan el 11,5%, el comercio un 8,4%, el transporte y almacenamiento 7,1%, y la construcción un 5,4%.

El comportamiento del patrimonio sigue la misma estructura, la industria y el suministro de electricidad, gas y agua continúan siendo las actividades que tienen mayor participación, representando el 62,8% del total del patrimonio de las 200, seguidas por las actividades inmobiliarias (12,8%), hoteles y restaurantes (5,9%), Transporte, almacenamiento y comunicaciones (5,6%), por su parte el comercio tiene una participación de tan solo 4,6%.

Cuadro 2. Distribución de activos, pasivos y patrimonio por actividades económicas en las 200 empresas más grandes, 2006.

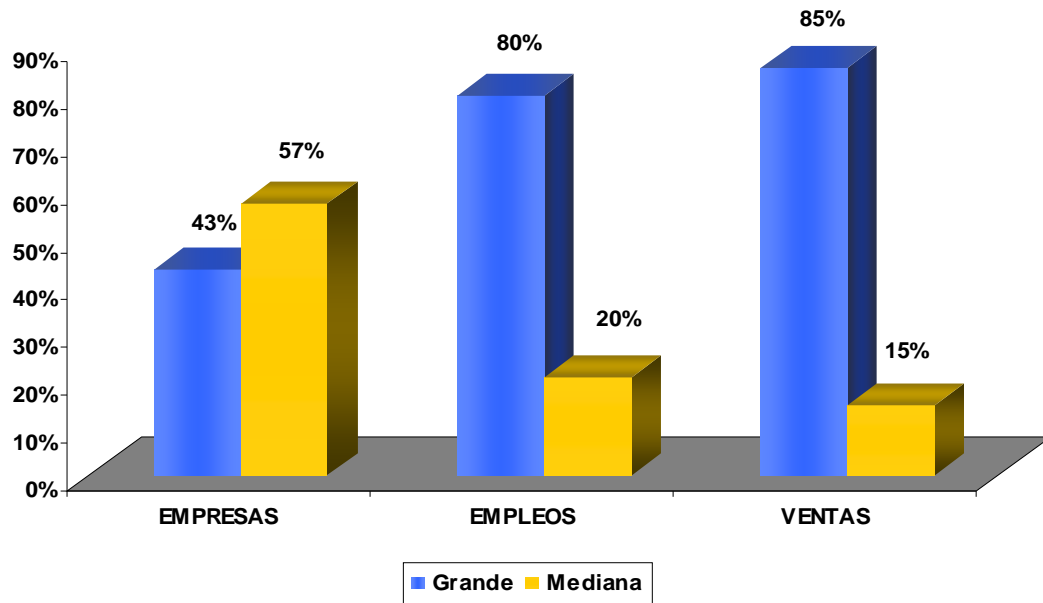
CIU	Actividad económica	Activos	Pasivos	Patrimonio
A	Agricultura, ganadería, caza, silvicultura	1,6%	1,8%	1,3%
B	Pesca	1,9%	1,7%	2,2%
D	Industria	36,3%	36,4%	36,3%
E	Suministro de electricidad, gas y agua	24,3%	22,6%	26,5%
F	Construcción	4,2%	5,4%	2,8%
G	Comercio al por mayor y al por menor	6,6%	8,3%	4,7%
H	Hoteles y restaurantes	4,7%	3,7%	5,9%
I	Transporte, almacenamiento y comunicaciones	7,1%	8,0%	5,6%
K	Actividades inmobiliarias, empresariales y alquiler	11,5%	10,5%	12,8%
L	Administración Pública y defensa; Seguridad social	0,1%	0,0%	0,1%
N	Servicios sociales y salud	1,1%	1,1%	1,2%
O	Otras actividades de servicios comunitarios, sociales y personales	0,5%	0,4%	0,6%
TOTAL		100%	100%	100%

Fuente: Cálculo de los autores con base en el registro mercantil de la Cámara de Comercio de Cartagena.

1.4. Las medianas empresas tienen mayor representatividad

57% de las empresas más grandes de Cartagena se clasifican según la Ley como medianas, no obstante las grandes empresas concentran 86% de las ventas y 79% del empleo, mientras que la mediana obtuvo el 15% de las ventas y genero el 21% del empleo.

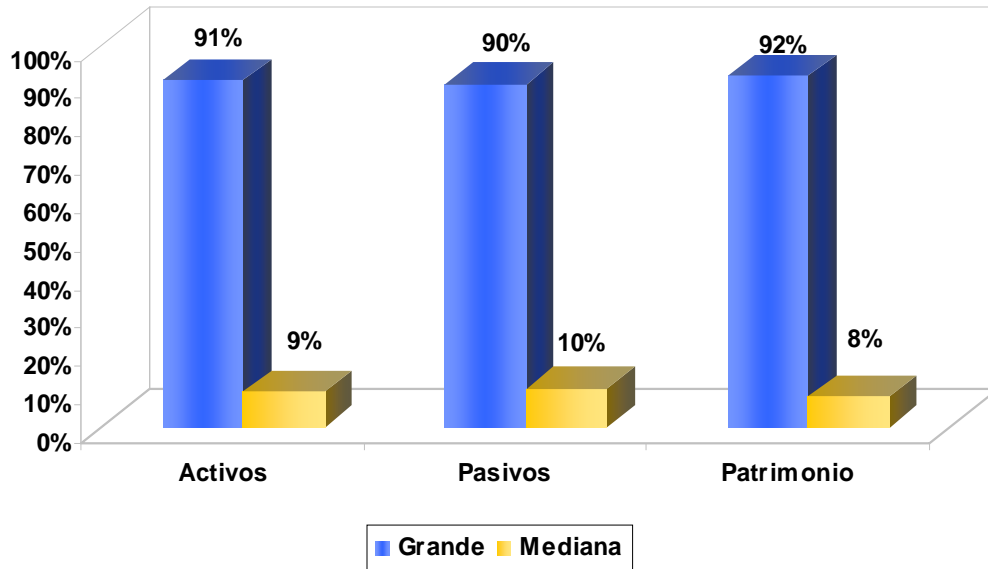
Gráfico 2. Las 200 empresas más grandes de Cartagena por tamaño, según número de establecimientos, ventas y empleo, 2006



Fuente: Cálculo de los autores con base en el registro mercantil de la Cámara de Comercio de Cartagena.

La situación no es diferente en el caso de los activos debido a que la gran empresa concentra la mayor participación con un 91% del total de los activos y el conjunto de las empresas medianas a pesar de tener el mayor número de empresas representa solo 9%, de igual forma en los pasivos y patrimonio la gran empresa representó el 89% y 91% respectivamente.

Gráfico 3. Las 200 empresas más grandes de Cartagena por tamaño, según activos, pasivos y patrimonio, 2006



Fuente: Cálculo de los autores con base en el registro mercantil de la Cámara de Comercio de Cartagena.

1.5. Indicadores financieros

1.5.1. Endeudamiento: por encima del 50%

Al evaluar el nivel de endeudamiento de las empresas del ranking, se puede apreciar que en su conjunto se encuentran en un nivel de 57,5%, sectores como la construcción, el suministro de electricidad, gas y agua, el comercio y los servicios sociales y salud tienen un índice de endeudamiento por encima de 60%. De estos sectores sobresalen empresas como Servincludos Ltda. (119,9%), Ormitch Ltda. (107%), Electrocosta Mipymes de Energía S.A. ESP. (105,3%), Tuna Atlantic Ltda. (103,8%), Promotora Morros S.A. (100%), entre otras.

Otros sectores también presentan un nivel de endeudamiento considerable como son la agricultura, ganadería (57%), los hoteles y restaurantes (56,4%), la industria con 48,9%, otras actividades de servicios comunitarios, sociales y personales 48,3% y la pesca (45,7%). La actividad con el menor índice es la administración pública y defensa y seguridad social con índice de 14,8%.

Cuadro 3. Indicadores financieros de las 200 empresas más grandes de Cartagena por actividad económica, 2006.

ACTIVIDAD ECONOMICA	Endeudamiento	Rentabilidad activo	Rentabilidad patrimonio	Margen neto
Agricultura, ganadería, caza, silvicultura	57%	0,8%	18,8%	-30,6%
Pesca	45,7%	-6,4%	-16%	-17,1%
Industria	49,4%	4,9%	7,1%	-3,3%
Suministro de electricidad, gas y agua	67,3%	1,5%	1,7%	1,4%
Construcción	72,2%	5,3%	282,6%	3,5%
Comercio al por mayor y al por menor	62,6%	17,3%	77,3%	9,4%
Hoteles y restaurantes	56,4%	10,2%	16,5%	14,2%
Transporte, almacenamiento y comunicaciones	47,9%	18,0%	51,2%	22,3%
Actividades inmobiliarias, empresariales y alquiler	56,9%	3,6%	-2,3%	19,4%
Administración Pública y defensa; Seguridad social	14,8%	10,1%	11,8%	14,1%
Servicios sociales y salud	60,3%	10%	34,5%	9,9%
Otras actividades de servicios comunitarios, sociales y personales	48,3%	4,2%	9%	8%
Total	57,5%	8,6%	57,7%	7,4%

Fuente: Cálculo de los autores con base en el registro mercantil de la Cámara de Comercio de Cartagena.

1.5.2. Rentabilidad: transporte, almacenamiento, comunicaciones y comercio las más rentables.

La rentabilidad del activo en general presenta un promedio de 8,6%, los sectores más rentables son el transporte, almacenamiento y comunicaciones, el comercio y otras actividades de servicios comunitarios, sociales, y los hoteles y restaurantes con un índice de 18%, 17,3% y 10,2% respectivamente. Por establecimientos comerciales, las que más obtuvieron ganancias por activos son Astemaco (261%), El Constructor (198%), Indufrial S.A. (92.5%), Servicios Técnicos Portuarios S.A. (83.5%).

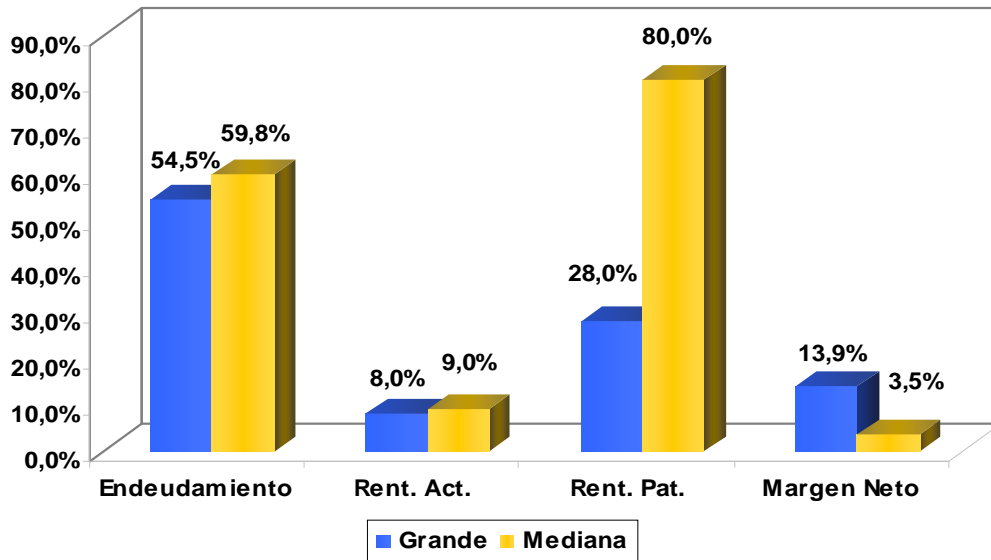
En cuanto a la rentabilidad del patrimonio se destaca el sector de la construcción con una rentabilidad de 282,6%, el comercio también sobresale como uno de los más rentables, acompañado de transporte, almacenamiento y comunicaciones, y los servicios sociales y de salud; que presentan una rentabilidad del 77,3%, 51,2% y 35,7% respectivamente. Se destacan empresas como Promotora Mar Abierto S.A., Astemaco Ltda., El Constructor Inversiones S.A., Constructora Barajas S.A.

Otro indicador igualmente importante es el margen neto que se relaciona con la participación de las utilidades netas en el total de ventas; las actividades que presentan mejor índice son las relacionadas

con el transporte, almacenamiento y comunicaciones, las actividades inmobiliarias, empresariales y alquiler que presentan márgenes de 22,3% y 19,4%, otras actividades como hoteles y restaurantes, administración pública y defensa, comercio obtuvieron un margen neto igualmente significativo.

Con relación al tamaño no se presentan grandes diferencias en los índices, a excepción de la rentabilidad del patrimonio en donde la mediana empresa supera ampliamente a la gran empresa

Gráfico 4. Indicadores financieros de las 200 empresas más grandes de Cartagena por tamaño de empresa, 2006.



Fuente: Cálculo de los autores con base en el registro mercantil de la Cámara de Comercio de Cartagena.

1.6. El club de las diez más grandes

Existe un grupo muy selecto de empresas que se han mantenido en los últimos años dentro de las 10 más grandes de la ciudad. Es así como para el año 2006 empresas como Electrocosta, Propilco S.A., Petco S.A. se mantienen dentro del grupo como las tres empresas más grandes teniendo una participación dentro del total de los activos (10 empresas) de 31,2%, 18,1%, 11,5% respectivamente; hay que destacar que Electrocosta a pesar de haber experimentado una disminución de sus activos (14%), se mantuvo en el primer puesto.

Cuadro 4. Las 10 empresas más grandes de Cartagena 2004-2005

*Cifras en millones de pesos de 2004

Posición		Nombre	Activos		Var. %
2005	2006		2006	2005	
1	1	Electrocosta	1.512.847	1.760.298	-0.14
2	2	Propilco s.a.	874.822	770.498	0.14
3	3	Petco s.a.	558.750	572.529	-0.02
5	4	Biofilm s.a.	503.910	491.574	0.03
ND	5	Colmenaconduit ltda	350.571	ND	NA
6	6	Abocol s.a.	272.037	267.278	0.02
7	7	Surtigas	251.482	244.134	0.03
8	8	Sociedad Portuaria Regional de Cartagena S.A.	227.302	238.695	-0.05
9	9	Lamitech S.A.	149.456	151.753	-0.02
11	10	Hoteles Decameron Colombia S.A.	141.752	121.734	0.16

Fuente: Cálculo y diseño de los autores con base en el registro mercantil de la Cámara de Comercio de Cartagena.

Biofilm ascendió una posición al pasar del quinto al cuarto lugar, Colmenaconduit Ltda. Ingresa al ranking y al selecto grupo ocupando el 5 puesto, por otra parte Abocol S.A., Surtigas, Sociedad Portuaria Regional de Cartagena S.A. y Lamitech S.A. mantuvieron sus lugares dentro del ranking; Hoteles Decameron ingreso al grupo pues sus activos se incrementaron en un 16,4% desplazando a Acucar, la cual disminuyó sus activos en 5.5%. Otra empresa que sale del ranking y por consiguiente del grupo de las 10 es Tubos del Caribe, al disminuir en gran medida sus activos.

Cabe destacar que existen empresas que se han mantenido durante el periodo 1997-2006, es el caso de Electrocosta la cual se ha mantenido en el primer lugar por nueve años consecutivos constituyéndose así en la mayor empresa de la ciudad; otras empresas que han permanecido durante todo el periodo son Petco, Propilco, Biofilm, Abocol, Lamitech, todas estas pertenecientes al sector industrial.

Como se observa en el cuadro 5, en el periodo de análisis algunas empresas salieron del escalafón, tales son los casos de las firmas Electribol, Celcaribe, Telecartagena que por factores de reestructuración, eficiencia, absorción de la competencia y privatización, han desaparecido del escalafón.

Cuadro 5. Las 10 empresas más grandes de Cartagena 1997-2006

P	1997	1998	1999	2000	2001	2002	2003	2004	2005	2006
1	Celcaribe	Electrocosta	Electrocosta	Electrocosta	Electrocosta	Electrocosta	Electrocosta	Electrocosta	Electrocosta	Electrocosta
2	Colclinker	Celcaribe	Celcaribe	Celcaribe	Propilco	Propilco	Propilco	Colclinker	Propilco	Propilco
3	Petco	Colclinker	Petco	Petco	Petco	Petco	Colclinker	Propilco	Petco	Petco
4	Electrbol	Petco	Colclinker	Colclinker	Colclinker	Colclinker	Petco	Petco	Tubos del Caribe	Biofilm
5	Propilco	Electribol	Electribol	Propilco	Biofilm	Biofilm	Biofilm	Biofilm	Biofilm	Colmenaconduit Ltda.
6	Telecartagena	Propilco	Propilco	Abocol	Abocol	Telecartagena	Telecartagena	Abocol	Abocol	Abocol
7	Abocol	Abocol	Abocol	Telecartagena	Telecartagena	Abocol	Abocol	Surtigas	Surtigas	Surtigas
8	Vikingos	Telecartagena	Telecartagena	Biofilm	Aguas de cartagena	Surtigas	Surtigas	Sociedad Portuaria Regional Cartagena	Sociedad Portuaria Regional Cartagena	Sociedad Portuaria Regional Cartagena
9	Biofilm	Vikingos	Biofilm	Equipos y Carga Ltda.	C.I. Océanos	Lamitech	Lamitech	Lamitech	Lamitech	Lamitech
10	Cia. Hotelera Cartagena de Indias	Biofilm	Muelles El Bosque	Vikingos	Surtigas	Dexton	C.I.Oceanos	Dexton	Acuacar	Hoteles Decameron Colombia S.A.

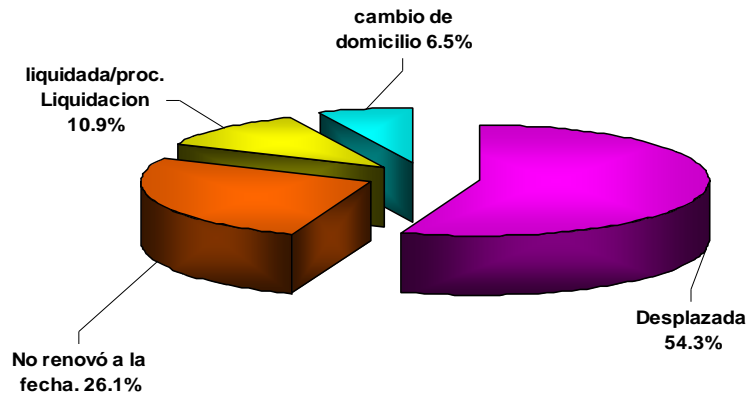
Fuente: Cálculo y diseño de los autores con base en el registro mercantil de la Cámara de Comercio de Cartagena.

1.7. Las que entran y salen del Ranking

Para el periodo de 2006 salieron del ranking 46 empresas, que en su mayoría (54,3%) fueron desplazadas, debido a que el monto de activos no alcanzó para clasificar dentro de las 200, otras no alcanzaron a renovar a la fecha (26,1%)², algunas se liquidaron o estaban en proceso de hacerlo (10,9%) y otras cambiaron su domicilio principal (2,2%).

² Para el estudio, solo se incluyeron las empresas renovadas hasta el 30 de junio de 2007. Las empresas que hayan renovado su matrícula mercantil después de esta fecha aunque tengan niveles de activos que les permitan entrar en las 200 más grandes de Cartagena, no fueron incluidas.

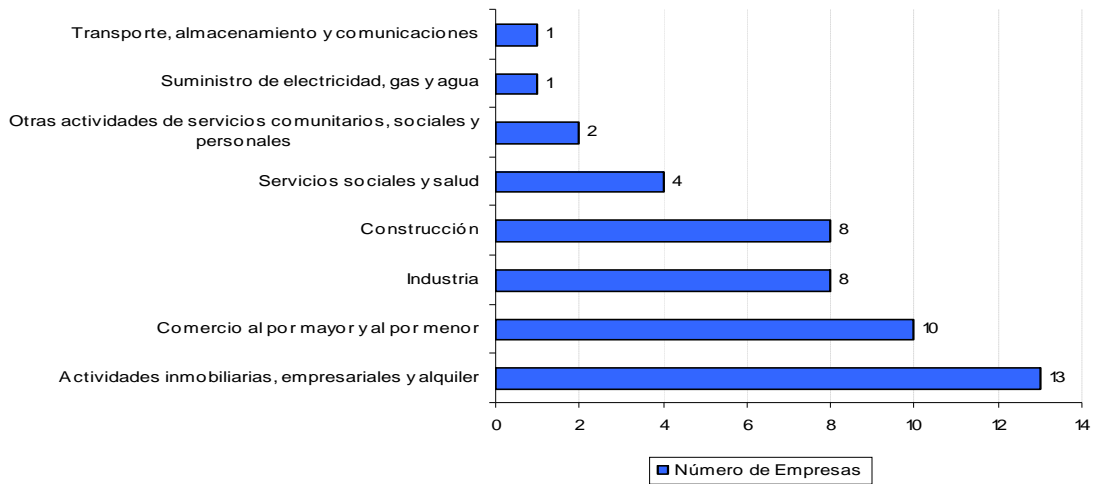
Gráfico 5. Razones que explican la salida de las empresas del ranking



Fuente: Cálculo y diseño de los autores con base en el registro mercantil de la Cámara de Comercio de Cartagena.

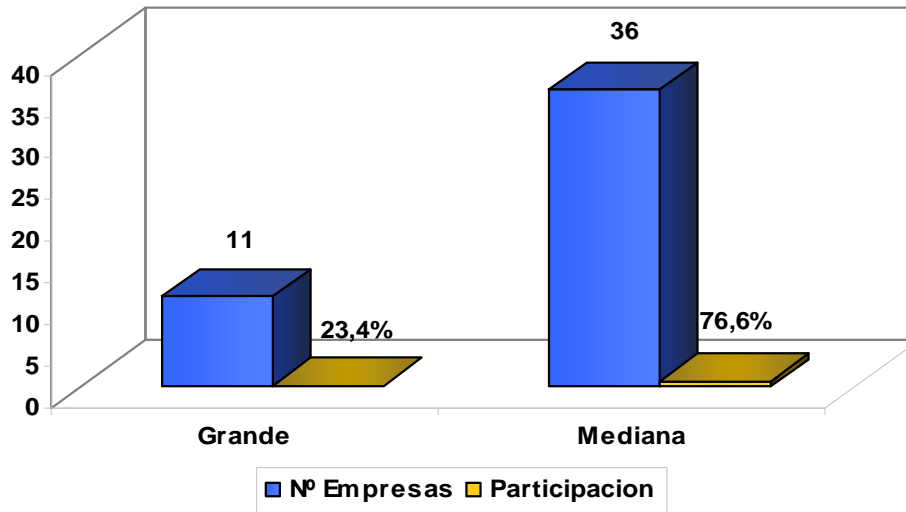
De igual modo el 78,3% de las empresas que ingresaron pertenecen a la mediana empresa, mientras que el 21,7% a la grande; las actividades económicas que mayor participación tuvieron fueron las actividades inmobiliarias, el comercio y la industria con participaciones de 28,3%, 21,7%, 17,4% respectivamente.

Gráfico 6. Entrada de empresas por actividad económica



Fuente: Cálculo y diseño de los autores con base en el registro mercantil de la Cámara de Comercio de Cartagena.

Gráfico 7. Entrada de empresas por tamaño



Fuente: Cálculo y diseño de los autores con base en el registro mercantil de la Cámara de Comercio de Cartagena.



Anexos

Anexo 1. Las 200 empresas más grandes de Cartagena, 2006
(Millones de \$ de 2005*)

Puesto 2005	Puesto 2006	Nombre	CIU	Empleos	Activos	Pasivos	Patrimonio	Ventas	Utilidad Neta
1	1	Electrificadora de la Costa Atlántica S.A.	E	743	1.512.847	717.430	795.417	651.588	-43.829
2	2	Polipropileno del Caribe S.A.- Propilco S.A.-	D	146	874.822	507.231	367.591	1.172.897	82.225
3	3	Petroquímica Colombiana S.A. Petco S.A.	D	-	558.750	342.402	216.348	805.967	28.793
5	4	Biofilm S.A.-	D	320	503.910	257.820	246.090	313.711	10.434
Nd	5	Colmenaconduit Ltda.	K	-	350.571	192.196	158.375	409.148	68.834
6	6	Abocol S.A.	D	244	272.037	124.528	147.508	343.794	9.981
7	7	Surtidora de Gas del Caribe S.A.	E	169	251.482	139.228	112.254	101.097	19.634
8	8	Sociedad Portuaria Regional de Cartagena S.A.	I	375	227.302	135.670	91.632	194.731	68.464
9	9	Lamitech S.A.	D	-	149.456	68.264	81.192	102.718	14.809
11	10	Hoteles Decameron Colombia S.A. Sigla "Hodecol"	H	-	141.752	74.692	67.060	3.651	413
10	11	Acuacar S.A.	E	451	124.104	81.552	42.553	98.504	19.686
21	12	Transcribe S.A.	I	18	109.796	109.282	514	1.436	272
12	13	Sociedad de Comercialización Internacional Océanos S.A.	B	810	102.809	66.779	36.030	76.514	-6.466
20	14	Termocandelaria Sociedad en Comandita por Acciones	E	23	95.716	33.167	62.548	56.088	-11.971
Nd	15	Cartagena II S.A.	K	1	91.143	16.442	74.701	11.994	10.194
15	16	Cabot Colombiana S.A.	D	81	86.865	30.940	55.925	114.160	19.550
16	17	Terminal de Contenedores de Cartagena S.A. Contecar S.A.	K	108	81.951	2.952	78.999	27.372	10.994
13	18	Tuna Atlantic Ltda.	G	3	81.916	85.011	-3.095	28.042	-3.213
18	19	Terminal Marítimo Muelles El Bosque S.A.	I	14	80.857	29.608	51.249	15.714	8.225
14	20	Compania Hotelera de Cartagena de Indias S.A.	H	266	79.537	11.347	68.190	34.536	6.934
17	21	C.I. Geon Polímeros Andinos S.A.	D	-	75.302	41.893	33.777	109.532	-1.186
25	22	C.I. Cartagenera de Acuacultura S.A.	A	342	72.068	50.250	21.818	51.869	627
19	23	Hotel Santa Clara S.A.-En Reestructuración	H	210	70.405	43.374	27.031	22.095	2.230
30	24	Constructora Barajas S.A.	F	-	58.721	55.983	2.739	18.055	17.445
24	25	Grupo Hotelero Mar y Sol S.A.-	H	390	53.720	5.920	47.800	20.704	2.105
35	26	Cicon S.A.	F	-	46.618	22.335	24.283	27.669	368

Puesto 2005	Puesto 2006	Nombre	Ciu	Empleos	Activos	Pasivos	Patrimonio	Ventas	Utilidad Neta
33	27	Empresa de Desarrollo Urbano de Bolívar S.A. Edurbe S.A.	F	48	42.277	21.203	21.074	67.632	215
28	28	Pescatun de Colombia S.A.	B	3	39.471	1.650	37.821	1.799	66
27	29	Polybol S.A.	D	110	39.218	19.864	19.354	33.009	-2.596
34	30	Tuvacol S.A.	G	32	37.707	14.211	23.496	50.077	3.239
29	31	Inversiones Talarame Ltda. & Cia S.C.A.	K	-	37.463	2.523	34.940	5.604	108
40	32	Muelles El Bosque Operadores Portuarios S.A.	I	112	37.230	26.433	10.797	32.742	5.842
26	33	Álvarez y Collins S.A.	K	-	35.124	22.051	13.073	3.455	467
36	34	Almacén BC S.A.	G	70	34.451	19.444	15.007	18.051	467
55	35	Hospital Bocagrande .S.A.	N	348	32.629	12.392	20.237	24.857	297
38	36	Industrias de Refrigeración Comercial SÁ. .Indufrial S.A.	D	190	32.293	10.973	21.320	29.873	29.873
46	37	Rafael del Castillo & Cia. S.A.-	D	139	31.809	12.654	19.155	50.754	717
Nd	38	Promotora Morros Epic S.A.	K	5	30.417	30.408	9	-	-3
37	39	Reforestadora del Caribe S.A.	A	10	30.347	7.013	23.334	689	-72
41	40	Compounding and Masterbatching Industry Ltda.	D	29	30.012	8.532	21.480	42.112	4.854
57	41	Comercializadora Internacional Agroindustrias de Santa Cruz	D	12	29.496	22.764	6.733	2.774	-3.327
63	42	Promotora Montecarlos Vias Ltda.	K	-	28.422	24.464	3.959	32.158	1.483
44	43	Inversiones Cascabel S.A.	D	4	28.337	9.255	19.081	32.935	-196
39	44	Vigilantes Marítima Comercial Ltda.	K	4.275	28.208	12.718	15.490	72.432	388
42	45	Polyban Internacional S.A.	D	-	27.748	8.273	19.475	30.049	990
71	46	C.I. Vanoil Ltda.	G	20	26.676	24.856	1.820	146.294	704
32	47	Puerto de Mamonal S.A.	I	28	25.047	6.163	6.163	18.884	6.231
52	48	Sociedad Aeroportuaria de la Costa S.A.	I	82	25.012	16.133	8.879	24.950	15.043
51	49	Petróleos del Milenio C.I S.A. Sigla C.I Petromil S.A.	G	-	24.621	18.214	6.407	162.997	991
Nd	50	Extrusa de Colombia S.A.	D	8	23.184	17.554	2.787	571	-196
53	51	Kanguroid Ltda.	G	134	22.639	7.657	14.982	14.118	750
45	52	Eduardo Monroy Barrera e Hijos S. En C.	K	5	22.481	9.602	12.879	1.747	250
48	53	Concesión Vial de Cartagena S.A.	F	-	21.618	225	21.392	4.856	2.083
49	54	Indupollo S.A.	G	110	21.443	7.421	14.022	44.750	722

Puesto 2005	Puesto 2006	Nombre	Ciu	Empleos	Activos	Pasivos	Patrimonio	Ventas	Utilidad Neta
59	55	Comercializadora Internacional Casa Ibáñez España S.A.	G	6	20.929	16.652	4.277	18.952	566
Nd	56	Promotora Morros 3 S.A.	K	5	20.347	20.337	10	-	-36
69	57	Distribuidora Tropical de Bolívar S.A.	G	50	19.933	11.414	8.520	26.986	359
54	58	Editora del Mar S.A.	D	331	19.704	8.442	11.262	15.312	2.234
58	59	Royal Andina S.A.	D	74	19.252	15.440	3.813	13.390	211
Nd	60	Cimaco Limitada.-	G	-	18.839	18.165	675	1.056	167
64	61	Corporación Plástica S.A.	D	199	18.839	11.525	7.314	21.660	489
67	62	Invermas S.A.	K	-	18.250	4.142	14.108	2.495	678
47	63	Tuvinil de Colombia S.A. "En Reestructuracion"	D	-	17.969	17.047	922	17.766	290
69	64	Inversiones CBS S.A.	K	33	17.480	14.058	3.422	8.316	348
84	65	Costavisión S.A.	I	87	17.407	7.854	9.553	19.802	1.216
98	66	Promotora Manga S.A.	K	9	16.914	16.878	36	-	-
43	67	Comextun Limitada	A	-	16.868	16.712	157	84.488	132
50	68	Comercializadora Internacional Antillana S.A.- C.I Antillana	G	313	16.497	6.023	10.474	36.636	593
57	69	Dupont Powder Coatings Andina S.A.	D	34	16.372	8.739	7.633	20.953	-1.369
72	70	Promotora Turística del Caribe Ltda. (Protucaribe Ltda.)	F	-	16.351	15.703	648	32.242	115
85	71	Promotora de Energía Eléctrica de Cartagena y Compañía	E	30	16.311	15.219	1.093	24.010	820
63	72	Clínica Blas De Lezo S.A.	N	70	16.275	6.480	9.795	12.447	1.394
Nd	73	Constructora Bahía 419 S.A.	K	5	15.492	15.359	134	-	-9
141	74	Inversiones Paris Limitada.	H	-	15.017	1.084	13.933	2.406	810
65	75	Inversiones Berrío Villarreal S.A.	K	13	14.661	2.202	12.459	791	1.176
Nd	76	Cartagena Internacional S.A.	F	7	14.410	6.541	7.869	17	7
Nd	77	Promotora Gran Velero Ltda.	F	-	14.407	14.387	20	-	-
61	78	Industrias Astivik S.A. Sigla Astivik S.A.	D	25	14.342	5.155	9.188	15.923	586
122	79	Servicios Hoteleros de Bolívar Ltda. (Servihoteles Ltda.)	O	64	14.279	2.112	12.167	2.879	912
100	80	El Constructor, Inversiones S.A.	G	39	13.612	10.328	3.284	30.122	27.002
90	81	Promotora Edificio Aguamarina Ltda.	F	6	13.530	13.421	109	8	8
Nd	82	Promotora Omega S.A.	F	6	13.353	12.847	507	-	12

Puesto 2005	Puesto 2006	Nombre	Ciu	Empleos	Activos	Pasivos	Patrimonio	Ventas	Utilidad Neta
82	83	Cellux Colombiana S.A.	D	98	13.157	7.810	5.348	10.342	641
74	84	Inversiones J.H.B. & Cia. Ltda.-	K	13	12.651	548	12.103	1.276	1.126
60	85	Comercializadora Internacional Acuacultivos del Caribe S.A.	B	35	12.604	5.340	7.264	5.936	-1.613
Nd	86	Comercializadora Internacional Pesquera Bolívar	G	-	12.404	5.899	6.505	-	-575
73	87	Promociones Talarama Ltda. & Cia S.C.A.	K	-	12.239	2	12.237	18	11
87	88	Inversiones Salas Araujo & Compañía, S En C.	K	-	12.108	3.202	8.906	2.384	938
75	89	Movimiento de Tierra, Vías y Construcciones S.A. - Movicon S.A.	F	-	11.876	3.221	8.655	4.807	53
161	90	Grupo Galeano George Constructores S.A. "3G Constructores S.A.	K	25	11.613	11.533	81	-	-
105	91	Constructora San Sebastián S.A.	F	-	11.530	11.283	247	1	-5
78	92	Sociedad Colombiana de Servicios Portuarios S.A. Serviport	I	76	11.425	3.729	7.697	9.363	398
83	93	Mundial de Rodamientos Limitada.	G	40	11.183	8.425	2.758	7.804	259
79	94	Continental Foods S.A.	D	6	10.920	7.328	3.592	19.637	374
104	95	Ferrocem - Alquimar S.A. Ferroalquimar S.A.	D	57	10.403	2.513	7.890	4.577	565
80	96	Juanautos El Cerro S.A.	G	70	10.005	7.427	2.578	30.386	18
109	97	Petrocosta C.I. Ltda.	G	-	10.003	5.746	4.256	38.343	72
88	98	Ormith Ltd.	F	-	9.709	10.390	-680	207	-163
Nd	99	Refinería De Cartagena S.A.	D	5	9.402	66	9.336	-	-165
118	100	Kangupor Limitada.	D	120	9.355	4.970	4.384	13.518	1.376
93	101	Asesorías y Construcciones S.A. (A & C. S.A.)	F	20	9.099	5.561	3.539	18.655	318
96	102	Mejía Villegas Constructores S.A.	F	51	8.987	3.375	5.612	19.043	422
144	103	Proyectos S.A.	F	-	8.878	5.137	3.742	7.204	277
101	104	Clínica A.M.I. S.A. I.P.S	N	160	8.809	5.213	3.596	8.333	271
Nd	105	Promotora Ronda Real S.A.	K	1	8.731	8.703	28	-	-
86	106	Drolitoral S.A.	G	64	8.706	6.480	2.226	19.591	-588
Nd	107	Carcefa S.A.	K	-	8.690	2.082	6.608	319	82
112	108	Orlando Murra & Compañía S. en C.	A	16	8.580	5.804	2.776	6.675	164
81	109	Mono Block S.A	D	48	8.541	2.564	5.977	2.116	225
140	110	K.M.C. Ingenieros Ltda.	F	1	8.451	4.373	4.077	5.205	215

Puesto 2005	Puesto 2006	Nombre	Ciu	Empleos	Activos	Pasivos	Patrimonio	Ventas	Utilidad Neta
106	111	Vehículos de la Costa S.A.	G	35	8.394	2.378	6.017	43.623	882
117	112	Automotores Fujiyama Cartagena Limitada	G	-	8.296	7.577	719	18.007	41
134	113	Navtech S.A.	G	80	8.236	4.507	3.730	4.698	786
Nd	114	Electrocosta Mipymes de Energía S.A. E.S.P	E	-	8.208	8.641	433	8.712	-492
120	115	Antonio Spath y Cia. Ltda.	G	-	8.178	4.813	3.364	11.933	1.573
108	116	Atiempo Limitada.	K	15	8.086	6.316	1.770	36.014	95
Nd	117	Coralene S.A	D	71	8.036	4.267	3.769	6.099	12
115	118	Distribuidora Costanorte Ltda.	G	-	7.934	5.627	2.307	14.281	235
66	119	Servincluidos Ltda.	H	-	7.823	9.379	-1.556	9.355	2.153
102	120	Todomar C.H.L. Marina S.A.	I	84	7.715	4.050	3.665	1.793	322
Nd	121	Henriquez Emiliani & Cia S en C	K	3	7.704	5.525	2.179	2.881	230
94	122	Etec S.A.	D	65	7.606	2.772	4.835	8.304	217
121	123	Servicios Técnicos Portuarios S.A. "Serteport"	I	5	7.588	4.897	2.691	6.337	6.337
98	124	Promotora Inmobiliaria Dann Medellin S.A.	H	65	7.517	7.283	234	3.899	41
77	125	Nautiport S.A.	I	-	7.489	53	7.436	389	-146
111	126	Portogas S.A. E.S.P	E	-	7.427	5.168	2.259	28.097	253
Nd	127	Promotora Edificio Bahía Palma Ltda	F	5	7.383	7.354	29	10	10
154	128	Clínica Cartagena del Mar S.A.	N	208	7.345	5.529	1.816	7.500	394
Nd	129	Urbaser Colombia S.A. E.S.P.	O	-	7.342	5.303	2.039	4.620	144
113	130	Unión de Inversiones de la Costa Atlántica E.U. Unicat E.U.	O	438	7.215	3.903	3.313	44.644	631
Nd	131	Sociedad de Cancerológica de la Costa Ltda.	N	1	7.080	5.646	1.434	5.663	789
99	132	Noarco S.A.	K	-	7.079	2.630	4.448	7.507	17
173	133	Comercializadora Internacional Excedentes y Metales Limitada	D	-	7.079	2.630	4.448	7.507	17
Nd	134	Drive Thru Limitada	K	5	6.862	6.851	10	-	-3
119	135	Container Yard- Container Freight Station-Almacén Contén	I	53	6.847	1.845	5.002	3.525	358
Nd	136	Electro Construcciones Ltda.	K	6	6.760	6.220	539	11.200	106
150	137	Construcciones Metálicas del Caribe Ltda.	D	45	6.725	3.898	2.827	11.523	1.189
107	138	Autobol S.A.	G	45	6.698	2.398	2.398	15.941	179

Puesto 2005	Puesto 2006	Nombre	Ciu	Empleos	Activos	Pasivos	Patrimonio	Ventas	Utilidad Neta
128	139	C.I. Curtiembres Matteucci Ltda.	D	70	6.627	4.109	2.519	17.801	20
95	140	L Enoteca - Vineria Italiana S.A.	H	45	6.616	4.984	1.632	3.947	750
Nd	141	Sociedad de Comercialización Internacional Recycables S.A	G	7	6.551	4.898	1.652	22.607	1.235
189	142	Comercializadora Internacional Todometal S.A	G	83	6.513	4.712	1.801	79.321	713
Nd	143	Naranjo Pérez Rafael Hernán	D	-	6.506	4.484	2.021	4.562	809
Nd	144	Distribuciones Universal Ltda.	G	45	6.467	5.296	1.171	17.477	483
Nd	145	Promotora Isabella S.A.	F	12	6.370	6.351	19	7	6
156	146	Guardián de Colombia S.A.	G	8	6.231	4.107	2.124	25.438	1.072
123	147	Yacaman & Compañía S en C.	K	5	6.117	644	5.474	397	163
152	148	Inversiones y Negocios S.A.	K	-	5.991	3.600	2.391	848	72
Nd	149	Ramírez Molano & Cia S. en C.	G	30	5.958	5.891	68	22.555	47
142	150	O.T.M. Operaciones Técnicas Marinas Limitada	I	-	5.889	5.396	493	4.430	106
153	151	Colventas S.A.	G	25	5.883	2.507	3.376	3.892	288
127	152	Laboratorios Román S.A.	D	2	5.881	502	5.379	190	71
103	153	Hijos de José A. Yacaman Sociedad Colectiva	G	9	5.864	3.162	2.702	2.690	260
Nd	154	Promotora Ambiental Caribe S.A. E.S.P.	O	-	5.812	4.423	1.389	5.148	123
Nd	155	Baru Motor"S Limitada	G	11	5.776	5.235	542	13.744	57
151	156	Impoxmar S.A.	G	19	5.753	692	5.061	5.779	969
157	157	C.I. Comexa S.A.	D	67	5.670	3.539	2.130	7.134	420
160	158	Amaury Martelo y Cia. S.A.	G	40	5.622	4.175	1.446	14.275	6
132	159	Asistencia Técnica y Materiales De Construcción Astemaco Ltda.	G	40	5.383	4.250	1.133	15.726	14.048
148	160	Sociedad Operadora Zona Franca Industrial de Bienes y Servicios de Cartagena de Indias S.A. ZOFRANCA S.A.	L	-	5.374	793	4.581	3.826	541
145	161	Gema Tours Ltda.	I	55	5.353	3.372	1.981	3.499	201
135	162	Sociedad Educativa Colegio Británico de Cartagena	F	1	5.325	1.678	3.306	524	98
Nd	163	Industrias Nuevo Milenio S.A.	D	-	5.120	3.687	1.433	1.524	-1.375
131	164	Mercantil del Norte Textilera S.A.	G	8	5.119	2.608	2.511	9.178	293
158	165	Buzca Soluciones de Ingeniería S.A.	F	-	5.085	3.773	1.312	7.560	148
139	166	Distribuidora Colombia Ltda.	G	52	5.011	3.175	1.836	9.645	103

Puesto 2005	Puesto 2006	Nombre	Ciu	Empleos	Activos	Pasivos	Patrimonio	Ventas	Utilidad Neta
159	167	Dismel Limitada.	G	30	4.935	2.829	2.105	12.171	685
138	168	Sociedad de Comercialización Internacional Productores Acuicolas	B	34	4.928	3.522	1.406	467	-337
Nd	169	Inversiones Cospique Limitada.	K	-	4.921	1.300	3.620	1.746	117
137	170	Aparta Hotel Don Blas S.A.	H	-	4.850	2.085	2.765	16.233	144
Nd	171	Gestión Salud Ltda.	N	-	4.823	4.198	625	6.432	586
Nd	172	Distribuciones Pharmaser Limitada	G	24	4.819	3.823	996	7.632	1.084
165	173	Suministradora de Medicamentos del Caribe S.A. Sigla Sumecar S.A.	G	-	4.794	1.232	3.562	6.916	370
Nd	174	Edificio Platino Ltda	F	5	4.790	4.736	54	13	13
110	175	Unidad Oftalmológica de Cartagena Ltda.	N	50	4.787	1.649	3.138	3.652	483
Nd	176	Neurodinamia S.A.	N	14	4.762	2.541	2.221	5.354	1.514
Nd	177	Promotora Mar Abierto S.A.	F	1	4.739	4.689	49	2.787	2.787
Nd	178	Compañía Estibadora Colombiana Ltda.	I	14	4.736	1.197	3.539	6.786	1.519
164	179	Terminal de Transporte de Cartagena S. A.	I	42	4.722	347	4.375	3.038	382
185	180	Barrios Mendoza Luz Helena.	N	3	4.660	2.118	2.542	3.929	599
124	181	Procesadores de Leche del Caribe Limitada- Proleca Limitada	D	79	4.659	3.150	1.510	395	-1.276
Nd	182	C.I. Bunkercol S.A.	D	-	4.633	3.397	1.236	4.343	152
Nd	183	Promotora Akashi S.A.	K	-	4.569	4.546	23	-	2
147	184	Araujo & Segovia S.A.	K	46	4.567	2.711	1.856	3.080	5
Nd	185	Ferretería Americana Ltda.	G	-	4.411	3.130	1.281	14.202	316
Nd	186	Equiterra S.A.	F	26	4.373	3.795	578	3.748	180
169	187	Henrique Luis Román Vélez Y Cia S.C.	K	-	4.332	280	4.052	321	75
Nd	188	Promotora Plazuela S.A.	K	-	4.298	4.198	101	-	4
184	189	Inversiones Turísticas del Caribe Ltda. & Cia S. C. A.	H	133	4.283	3.495	787	12.650	1.615
177	190	Colcom S.A.	K	8	4.278	3.545	733	10.749	152
Nd	191	Glormed Colombia S.A.	D	5	4.256	38	4.218	-	1
168	192	Sociedad de Comercialización Internacional Industrias Químicas Real	G	-	4.247	2.072	2.175	9.363	473
163	193	Nemesio Morad & Compañía S en C.	A	34	4.241	1.070	3.171	633	35
167	194	Vélez Pareja Ltda. Velpar Ltda.	K	-	4.218	3.414	804	13.629	999



Puesto 2005	Puesto 2006	Nombre	Ciu	Empleos	Activos	Pasivos	Patrimonio	Ventas	Utilidad Neta
129	195	Ciudad Limpia del Caribe S.A. E.S.P.	O	-	4.123	1.003	3.120	5.229	76
Nd	196	Recuperaciones Naranjo Pérez e Hijos & Cia Ltda	D	-	4.084	2.021	2.063	4.259	635
Nd	197	Inversiones Miryam Cantillo e Hijas Ltda.	G	-	4.049	37	4.012	104	6
Nd	198	Cuna Natal S.A.	N	1	4.048	3.691	357	4.804	156
178	199	Codis Colombiana de Distribuciones y Servicios C.I. S.A.	G	-	4.026	3.115	912	34.724	60
Nd	200	Comvelmar S.A.	G	-	4.014	2.020	2.019	15.803	1.980

Fuente: Cálculos de Investigaciones Económicas con base en Registro Mercantil-Cámara de Comercio de Cartagena

* Valores deflactados con índice de precios al productor (IPP) con base 2005



Anexo 2. Principales variables de las 200 más grandes de Cartagena 2005 – 2006

*(Millones de Pesos del 2005)

CIU	ACTIVIDADES ECONOMICAS	EMPRESAS	EMPLEOS	ACTIVOS	PASIVOS	PATRIMONIO	VENTAS	UTILIDAD NETA
A	Agricultura, ganadería, caza, silvicultura	5	402	132.104	80.849	51.256	144.354	887
B	Pesca	4	882	159.812	77.291	82.521	84.716	-8.350
D	Industria	40	2.684	3.008.379	1.613.040	1.392.865	3.413.691	201.077
E	Suministro de electricidad, gas y agua	7	1.416	2.016.096	1.000.405	1.016.557	968.095	-15.900
F	Construcción	23	189	347.882	238.360	109.180	220.251	24.610
G	Comercio al por mayor y al por menor	44	1.332	550.727	369.639	179.212	1.125.927	59.773
H	Hoteles y restaurantes	10	1.109	391.521	163.644	227.877	129.475	17.196
I	Transporte, almacenamiento y comunicaciones	16	1.045	584.417	356.029	215.667	347.419	114.771
K	Actividades inmobiliarias, empresariales y alquiler	35	4.586	954.740	464.182	490.558	667.881	99.063
L	Administración pública y defensa; seguridad social	1		5.374	793	4.581	3.826	541
N	Servicios sociales y salud	10	855	95.217	49.456	45.761	82.971	6.483
O	Otras actividades de servicios comunitarios, sociales y personales	5	502	38.771	16.743	22.028	62.519	1.886
TOTAL		200	15.002	8.285.040	4.430.430	3.838.064	7.251.126	502.038

Fuente: Cálculos de Investigaciones Económicas con base en Registro Mercantil-Cámara de Comercio de Cartagena

*Valores deflactados con índice de precios al productor (IPP) con base 2005

Anexo 3. Indicadores Financieros por tamaño de empresa de las 200 más grandes de Cartagena 2005 – 2006

CIU	ACTIVIDAD ECONOMICA	ENDEUDAMIENTO		RENT. ACTIVO		RENT. PATR.		MARGEN NETO	
		GRANDE	MEDIANA	GRANDE	MEDIANA	GRANDE	MEDIANA	GRANDE	MEDIANA
A	Agricultura, ganadería, caza, silvicultura	64,0%	46,4%	0,5%	1,4%	29,0%	3,5%	-3,0%	4,0%
B	Pesca	37,2%	71,5%	-6,3%	-6,8%	-13,3%	-23,9%	-10,7%	-72,2%
D	Industria	52,2%	45,8%	7,4%	1,7%	11,9%	1,3%	1,1%	-15,9%
E	Suministro de electricidad, gas y agua	59,3%	87,4%	2,7%	-1,3%	22,8%	-51,1%	3,0%	-2,4%
F	Construcción	70,1%	73,6%	4,6%	5,8%	75,2%	416,0%	30,9%	-6,0%
G	Comercio al por mayor y al por menor	63,6%	62,1%	17,1%	17,3%	80,5%	76,0%	9,0%	9,6%
H	Hoteles y restaurantes	29,4%	83,3%	4,3%	16,0%	5,9%	27,1%	17,1%	11,3%
I	Transporte, almacenamiento y comunicaciones	57,3%	40,5%	21,2%	15,6%	68,7%	37,5%	32,0%	15,3%
K	Actividades inmobiliarias, empresariales y alquiler	52,6%	60,6%	4,7%	2,6%	-16,9%	10,0%	27,8%	11,9%
L	Administración Pública y defensa; Seguridad social		14,8%		10,1%		11,8%		14,1%
N	Servicios sociales y salud	38,9%	65,7%	4,7%	11,3%	7,8%	41,1%	6,2%	11,4%
O	Otras actividades de servicios comun., soc. y pers.	14,8%	56,7%	6,4%	3,7%	7,5%	9,4%	31,7%	2,1%
TOTAL		54,5%	59,8%	8,0%	9,0%	28,0%	80,0%	13,9%	3,5%

Fuente: Cálculos de Investigaciones Económicas con base en Registro Mercantil-Cámara de Comercio de Cartagena

Anexo 4. Empresas que salieron del ranking de las 200 empresas más grandes de Cartagena (valores a 2005)

Posición 2005	Nombre	CIU	Personal	Activos	Pasivos	Patrimonio	Ventas	Utilidad Neta
5	Tubos del Caribe Ltda.	D	1	324,102	175,084	149,018	381,049	14,835
22	Consortio Metalúrgico Nacional Ltda.	D	1	59,457	43,400	16,057	123,616	-9,096
23	Termocartagena S.A E.S.P. "En Reestructuración"	E	140	58,668	51,287	7,381	6,772	-8,578
31	Monroy Barrera Eduardo	K	1	34,397	12	34,385	1,923	-1,264
70	Monroy de Monroy Bertha C.	K	1	13,580	7,020	6,560	514	-839
76	Concesiones y Construcciones	F	3	12,410	12,246	165	29,982	10
89	Compañía Harinera Industrial Ltda.	D	46	8,812	3,784	5,029	11,476	186
91	Constructores Marcaribe Ltda.	F	1	8,398	2,611	5,788	470	24
92	Inversiones Rengifo & Cia S.C.	K	1	8,393	4,090	4,303	145	-61
114	Herrera Monsalve Adolfo Enrique	G	9	6,225	103	5,052	206	734
116	Termomamonal Servicios Tecnicos Ltda.	K	1	6,173	2,651	3,521	0	-185
125	Jardines de Cartagena S.A.	K	28	5,622	564	5,058	1,151	28
126	Arede Marine Fuel C.I S.A.	G	32	5,620	4,758	862	6,733	-48
130	Colegio La Esperanza Limitada	M	42	5,355	1,212	4,143	926	-78
133	Enred Comunicaciones S.A.	G	9	5,292	1,052	4,240	3,291	-663
136	Promotora Océano Castillo grande S.A.	F	13	5,248	5,043	206	0	193
143	Alvarez Mulford Gilberto	F	1	4,953	625	4,328	134	94
146	Inversiones 2000 S.A.	O	1	4,721	3,067	1,654	3,317	801
149	Compañía Comercial El Dorado Ltda.-	H	212	4,710	3,555	1,155	6,428	116
162	Industrias Sasoned S.A.	A	1	4,088	3,646	442	7,591	250
166	Minervini Vasquez & Compania S En C	K	1	4,036	1,691	2,345	7	16
170	Servicios Industriales y Portuarios Ltda. Sigla Sipor	K	425	3,923	3,137	787	8,496	396
171	Promotora Buganvilla S.A.	F	4	3,894	3,684	210	3,637	7
172	Empresa Administrativa e Industrial del Atlántico Ltda.	K	1	3,893	3,741	152	25,959	98
174	Henry Char Z. e Hijos & Cia. S.C.A.	F	1	3,868	701	3,168	0	193
175	Mejía Arias Genaro.	G	2	3,851	376	3,475	640	160
176	U.C.I del Caribe S.A.	N	16	3,781	2,705	1,076	5,057	348

Posición 2005	Nombre	CIU	Personal	Activos	Pasivos	Patrimonio	Ventas	Utilidad Neta
179	Antonio Araujo & Cia S.A. (Almacén Araujo)	G	48	3,724	919	2,805	3,220	65
180	Constructora Ypacarai Ltda.	K	1	3,714	3,472	242	100	12
181	Espitia Impresores S. en C. Heliógrafo Moderno "En Reestruct	D	33	3,643	1,901	1,742	1,773	0
182	E. J. Pacheco & Cia. Ltda.	I	6	3,605	2,904	701	574	20
183	C.I. Districandelaria Ltda-En Reestructuracion	G	30	3,545	2,082	1,463	7,758	93
186	Rafael Cuesta y Compañía Limitada	I	75	3,438	2,510	928	3,183	62
187	Comercializadora Internacional Post-Larvas Del Caribe S.A.	G	1	3,429	1,118	2,311	1,859	-438
188	Compañía Hotelera Cartagena Plaza Limitada.	H	238	3,386	1,914	1,472	6,474	890
190	Aldeasa Colombia Ltda.	G	7	3,371	1,475	1,896	3,788	-324
191	Droguería del Norte Ltda.	G	5	3,366	1,955	1,411	5,060	71
192	Hotel Barlovento S.A.	H	40	3,281	374	2,908	1,723	130
193	Comercializadora Internacional Pesqueros Ltda. O C.I. Comerpes	G	81	3,281	3,149	132	7,429	-901
194	Dupont Powder Coatings Colombia Ltda.	G	9	3,260	2,320	940	7,228	604
195	Pereira & Cia. Ltda.	G	56	3,227	1,717	1,510	2,281	10
196	Astilleros Cartagena & Cia Limitada.	D	1	3,226	492	2,735	994	117
197	Sociedad Portuaria Mamonal S.A.	I	-	3,177	93	3,084	2,011	-108
198	S.I.A. Aduanas Gama S.A.	I	61	3,139	1,908	1,230	2,998	514
199	Oxígeno Óptimo O2 Ltda. Sigla O2 Ltda.	D	1	3,119	319	2,800	2,519	366
200	Cecilia Muvdi e Hijos & Cia S. C.A.	K	1	3,119	128	2,991	0	187

Fuente: Cálculos de Investigaciones Económicas con base en Registro Mercantil-Cámara de Comercio de Cartagena



Anexo 5. Empresas que entran al ranking de las 200 empresas más grandes de Cartagena, 2006.

Posición 2006	Nombre	Ciu	Activos	Pasivos	Patrimonio	Ventas	Utilidad Neta	Tamaño
5	Colmenaconduit Ltda.	K	350.571	192.196	158.375	409.148	68.834	Grande
15	Cartagena II S.A.	K	91.143	16.442	74.701	11.994	10.194	Grande
38	Promotora Morros Epic S.A.	K	30.417	30.408	9	-	-3	Grande
50	Extrusa De Colombia S.A.	D	23.184	17.554	2.787	571	-196	Grande
56	Promotora Morros 3 S.A.	K	20.347	20.337	10	-	-36	Grande
60	Cimaco Limitada.-	G	18.839	18.165	675	1.056	167	Grande
73	Constructora Bahía 419 S.A.	K	15.492	15.359	134	-	-9	Grande
76	Cartagena Internacional S.A.	F	14.410	6.541	7.869	17	7	Grande
77	Promotora Gran Velero Ltda.	F	14.407	14.387	20	-	-	Grande
82	Promotora Omega S.A.	F	13.353	12.847	507	-	12	Grande
86	Comercializadora Internacional Pesquera Bolívar de Colombia	G	12.404	5.899	6.505	-	-575	Grande
99	Refinería de Cartagena S.A.	D	9.402	66	9.336	-	-165	Mediana
105	Promotora Ronda Real S.A.	K	8.731	8.703	28	-	-	Mediana
107	Carcefa S.A.	K	8.690	2.082	6.608	319	82	Mediana
114	Electrocosta Mipymes de Energía S.A. E.S.P.	E	8.208	8.641	433	8.712	-492	Mediana
117	Coralene S.A	D	8.036	4.267	3.769	6.099	12	Mediana
121	Henriquez Emiliani & Cia S en C	K	7.704	5.525	2.179	2.881	230	Mediana
127	Promotora Edificio Bahía Palma Ltda	F	7.383	7.354	29	10	10	Mediana
129	Urbaser Colombia S.A. E.S.P.	O	7.342	5.303	2.039	4.620	144	Mediana
131	Sociedad de Cancerológica De La Costa Ltda.	N	7.080	5.646	1.434	5.663	789	Mediana
134	Drive Thru Limitada	K	6.862	6.851	10	-	-3	Mediana
136	Electro Construcciones Ltda.	K	6.760	6.220	539	11.200	106	Mediana
141	Sociedad de Comercialización Internacional Recycables S.A.	G	6.551	4.898	1.652	22.607	1.235	Mediana
143	Naranjo Pérez Rafael Hernán_	D	6.506	4.484	2.021	4.562	809	Mediana
Posición 2006	Nombre	Ciu	Activos	Pasivos	Patrimonio	Ventas	Utilidad Neta	Tamaño
144	Distribuciones Universal Ltda.	G	6.467	5.296	1.171	17.477	483	Mediana
145	Promotora Isabella S.A.	F	6.370	6.351	19	7	6	Mediana

149	Ramírez Molano & Cia S. En C.	G	5.958	5.891	68	22.555	47	Mediana
154	Promotora Ambiental Caribe S.A. E.S.P.	O	5.812	4.423	1.389	5.148	123	Mediana
155	Baru Motor"S Limitada	G	5.776	5.235	542	13.744	57	Mediana
163	Industrias Nuevo Milenio S.A.	D	5.120	3.687	1.433	1.524	-1.375	Mediana
169	Inversiones Cospique Limitada.	K	4.921	1.300	3.620	1.746	117	Mediana
171	Gestión Salud Ltda.	N	4.823	4.198	625	6.432	586	Mediana
172	Distribuciones Pharmaser Limitada	G	4.819	3.823	996	7.632	1.084	Mediana
174	Edificio Platino Ltda.	F	4.790	4.736	54	13	13	Mediana
176	Neurodinamia S.A.	N	4.762	2.541	2.221	5.354	1.514	Mediana
177	Promotora Mar Abierto S.A.	F	4.739	4.689	49	2.787	2.787	Mediana
178	Compañía Estibadora Colombiana Ltda.	I	4.736	1.197	3.539	6.786	1.519	Mediana
182	C.I. Bunkercol S.A.	D	4.633	3.397	1.236	4.343	152	Mediana
183	Promotora Akashi S.A.	K	4.569	4.546	23	-	2	Mediana
185	Ferretería Americana Ltda.	G	4.411	3.130	1.281	14.202	316	Mediana
186	Equiterra S.A.	F	4.373	3.795	578	3.748	180	Mediana
188	Promotora Plazuela S.A.	K	4.298	4.198	101	-	4	Mediana
191	Glormed Colombia S.A.	D	4.256	38	4.218	-	1	Mediana
196	Recuperaciones Naranja Pérez e Hijos & Cia Ltda.	D	4.084	2.021	2.063	4.259	635	Mediana
197	Inversiones Miryam Cantillo e Hijos Ltda.	G	4.049	37	4.012	104	6	Mediana
198	Cuna Natal S.A.	N	4.048	3.691	357	4.804	156	Mediana
200	Comvelmar S.A.	G	4.014	2.020	2.019	15.803	1.980	Mediana

Fuente: Cálculos de Investigaciones Económicas con base en Registro Mercantil-Cámara de Comercio de Cartagena