

# Las 200 empresas más grandes de Cartagena 2008

**JEL: R11, L11**

**ISSN: 1909-0625**

Cartagena de Indias, 2009



# **Las 200 empresas más grandes de Cartagena 2008**

## **Dirección**

**Ramón León Hernández**  
Presidente Junta Directiva

**Ileana Stevenson Covo**  
Presidenta Ejecutiva (E)

**Luís Fernando López Pineda**  
Jefe de Investigaciones Económicas

## **Equipo investigador**

Luis Fernando López Pineda  
Patricia de Jesús Villadiego Paternina  
Investigadores

Maria del Carmen García Garizao  
Asistente de investigación  
Practicante de la Universidad de Cartagena

**Cartagena de Indias D. T y C, diciembre de 2009**



## Tabla de Contenido

Presentación .....	7
1. Las 200 empresas más grandes de 2008.....	9
1.1. Balance positivo de las empresas más grandes de Cartagena en 2008.....	9
1.2. El sector industrial se destaca por sus ventas y número de empleados .....	10
1.3. El sector industrial con las mayores participaciones en activos, pasivos y patrimonio ..	10
2. Indicadores Financieros .....	13
3. Las 10 empresas más grandes de Cartagena, 2008 .....	15
Anexos .....	18
Anexo 1. Las 200 empresas más grandes de Cartagena, 2008 (*Millones de pesos).....	19
Anexo 2. Principales variables de las 200 más grandes de Cartagena según actividades económicas, 2008 *(Millones de pesos).....	27
Anexo 3. Variables principales según el tamaño de las 200 empresas más grandes de Cartagena, 2008 *(Millones de pesos).....	27
Anexo 4. Indicadores financieros de las 200 empresas más grandes según tamaño y actividad económica, 2008 .....	28
Anexo 5. Empresas que salieron del ranking de las 200 empresas más grandes, 2008.....	29
Anexo 6. Empresas que entraron al ranking de las 200 empresas más grandes, 2008.....	30

## Lista de Gráficos

Gráfico 1. Activos, ventas, pasivos y patrimonio de las 200 empresas más grandes 2004 – 2008 .....	9
Gráfico 2. Distribución de empleo, ventas y número de empresas en las 200 empresas más grandes según tamaño, 2008 .....	12
Gráfico 3. Distribución de activos, pasivos y patrimonio de las 200 empresas más grandes según tamaño, 2008 .....	12
Gráfico 4. Razones financieras de las 200 empresas 2005 – 2008 .....	13
Gráfico 5. Razones financieras según el tamaño de las empresas, 2008 .....	14
Gráfico 6. Motivo por el que algunas empresas salieron del ranking de las 200 empresas más grandes del 2008 .....	16
Gráfico 7. Empresas que entran al ranking, participación según tamaño, 2008.....	16
Gráfico 8. Empresas que entran al ranking según actividad económica, 2008.....	17

## Lista de Cuadros

Cuadro 1. Distribución porcentual según sectores económicos del número de empresas, empleos y ventas generadas, 2008 .....	10
Cuadro 2. Distribución porcentual según sectores económicos del nivel de activos, pasivos y patrimonio, 2008.....	11
Cuadro 3. Indicadores financieros según sectores económicos, 2008 .....	14
Cuadro 4. Las 10 empresas más grandes 2007 – 2008 .....	15



## **Presentación**

La publicación, presenta desde hace 5 años a las 200 empresas más grandes de Cartagena. Además de identificar cuáles son estas empresas; el estudio analiza sus indicadores financieros, así como el empleo generado. De esta forma, es posible demostrar a partir de las cifras, la solidez e importancia de las mismas en la economía local y nacional.

En 2008, la dinámica de los acontecimientos mundiales asociados a la crisis financiera internacional y, la desaceleración de la economía nacional a finales de ese año; crearon el ambiente propicio para que el comportamiento de la economía local al cierre del año no fuera positivo. Sin embargo, al finalizar el 2008, la economía departamental registró un comportamiento favorable, propio de la dinámica de crecimiento que la economía bolivareña traía desde hace varios años. Pues, la inversión empresarial siguió creciendo en 2008, así como las operaciones del sector financiero. El turismo, una actividad importante en la economía local reportó un balance positivo; ya que el número de pasajeros nacionales e internacionales llegados a la ciudad, así como el número de cruceros, fue mayor en 2008 en relación a 2007. Además, el comercio exterior bolivareño aumentó a pesar de la contracción creciente de la economía mundial.

En este contexto, las 200 empresas más grandes de Cartagena, reportaron un incremento considerable de su nivel de activos, ventas y patrimonio. En el caso de las ventas y del patrimonio, el crecimiento ha sido sostenido desde 2005. Por su parte, la dinámica de los pasivos ha sido diferente, en la medida en que venían disminuyendo desde 2005, y repentinamente crecieron en el último año.

En relación a los indicadores financieros. El nivel de endeudamiento promedio de las 200 empresas más grandes creció en 2008, este indicador viene registrando una tendencia a aumentar desde 2005; según actividades económicas, el sector con mayor nivel de endeudamiento es el de la construcción. En cuanto al margen neto de utilidad y la rentabilidad del activo, estos indicadores experimentaron disminuciones; las cuales no se comparan con la fuerte caída en el promedio de la rentabilidad del patrimonio de las 200 empresas más grandes, lo que se explica, por el peso que tiene el resultado de este indicador en una empresa grande, dentro del promedio del conjunto de empresas objeto de este estudio.

El año 2009, está lleno de desafíos para la economía colombiana y local; la crisis económica internacional, empezó a tocar el sector real de la economía nacional; en el caso de la economía local los efectos podrían hacerse notar en 2009. Se espera que la solidez de la economía colombiana y local; puedan contener en buena medida los efectos de la crisis.





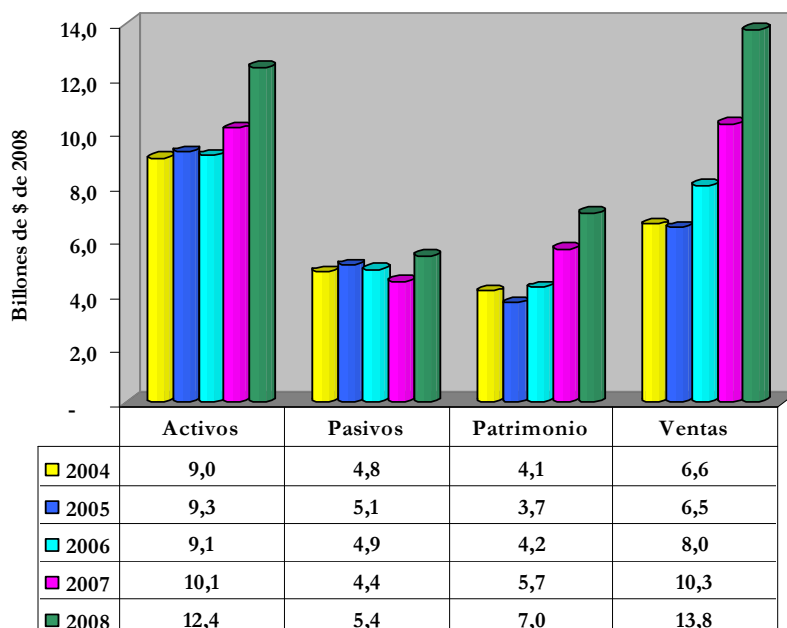
## 1. Las 200 empresas más grandes de 2008

### 1.1. Balance positivo de las empresas más grandes de Cartagena en 2008.

Pese a la desaceleración que experimentó la economía nacional durante el año 2008, producto de la crisis financiera internacional (donde la economía mundial creció solo el 1,1% y a nivel nacional el crecimiento fue de 2,5%), las 200 empresas más grandes de Cartagena incrementaron considerablemente sus niveles de ventas y activos. Es así como, el nivel de activos de estas empresas aumentó un 22% (\$2,266 billones)<sup>1</sup> en 2008 con respecto al año inmediatamente anterior; superando la variación reportada en 2007 (11%). Esta dinámica en el valor de los activos, estuvo acompañada de un aumento en las ventas de 34% (unos \$3 billones 496.472 millones), del nivel de endeudamiento (22%) y del crecimiento en el patrimonio (24%).

Desde 2005, las ventas y el patrimonio han tenido un crecimiento sostenido (20,3% y 14,3% promedio anual respectivamente); lo mismo ocurrió con los activos (8,2% promedio anual). En el caso de los pasivos, la dinámica ha sido diferente; pues éstos venían disminuyendo gradualmente desde 2005 (con una disminución promedio de -2,7%), experimentando un crecimiento repentino en el último año, (22% en 2008).

**Gráfico 1. Activos, ventas, pasivos y patrimonio de las 200 empresas más grandes 2004 – 2008**



Fuente: Cálculo de los autores basados en el registro mercantil de la Cámara de Comercio de Cartagena

<sup>1</sup> Cifras deflactadas con el índice de precios al productor (IPP) de 2008

### **1.2. El sector industrial se destaca por sus ventas y número de empleados**

Por sectores productivos, el 42% de las 200 empresas más grandes de Cartagena operan en el sector de la construcción; le sigue la industria (37%) y el comercio (36%). Según el número de empleos, el sector industrial –dentro del conjunto de las 200 empresas más grandes– es el que crea el mayor número de puestos de trabajo (unos 5.581 empleos), destacándose dentro de este sector, la **Sociedad de Comercialización Internacional Océanos S.A.**, que en este período, vinculó a 1.014 personas (18% del empleo generado por las empresas más grandes de la industria de Cartagena). El segundo sector destacado en la generación de empleos, fue el comercio al por mayor y al por menor, con 1.928; seguido por el sector de actividades inmobiliarias empresariales y de alquiler con 1.779 empleados. En su conjunto, estos tres sectores emplearon el 62% del total de los trabajadores vinculados a las 200 empresas más grandes de la ciudad.

Según el nivel de ventas; las unidades económicas que operan en la industria lideran el ranking, con un volumen de ventas por \$9,306 billones; en el cual se destaca la empresa **Refinería de Cartagena S.A.** cuyos ingresos fueron equivalentes al 60% del total de las ventas realizadas por las unidades económicas industriales más grandes (5,583 billones). El siguiente sector en ventas, es el de actividades inmobiliarias empresariales y de alquiler, con 1,771 billones, seguido del comercio al por mayor y al por menor con \$995.598 millones.

**Cuadro 1. Distribución porcentual según sectores económicos del número de empresas, empleos y ventas generadas, 2008**

Sector económico	Empresas	Empleos	Ventas
Agricultura, ganadería, caza y silvicultura	1,0%	0,1%	0,1%
Pesca	1,5%	4,9%	0,9%
Industria	18,5%	37,2%	67,5%
Suministro de electricidad, gas y agua	2,5%	4,7%	3,9%
Construcción	21,0%	4,4%	2,7%
Comercio al por mayor y al por menor	18,0%	12,8%	6,4%
Hoteles y restaurantes	4,5%	9,1%	1,1%
Transporte, almacenamiento y comunicaciones	8,5%	6,1%	3,2%
Actividades inmobiliarias, empresariales y alquiler	17,5%	11,8%	12,8%
Admón Pública y defensa; Seguridad social	0,5%	0,0%	0,3%
Servicios sociales y salud	4,0%	3,7%	0,5%
Otras actividades de servicios comun.,soc. y pers.	2,5%	5,1%	0,6%
<b>Total general</b>	<b>100%</b>	<b>100%</b>	<b>100%</b>

Fuente: Cálculo de los autores basados en el registro mercantil de la Cámara de Comercio de Cartagena

### **1.3. El sector industrial con las mayores participaciones en activos, pasivos y patrimonio**

El sector industrial por sus condiciones de intensivo en capital y vocación al comercio exterior, continua, igual que en los años anteriores, como líder en el ranking de activos, pasivos y patrimonio; con activos totales de \$7,179 billones, pasivos por \$2,392 billones y un patrimonio de \$4,800 billones. Destacándose en este sector, por su nivel de activos, las empresas: Refinería de Cartagena S.A., con \$3,111 billones (25,1% del total de los activos de las 200 empresas más grandes y el 43,3% de los activos de la industria), Zona Franca Argos S.A. con una participación de 11% dentro del sector, es

decir, \$772.603 millones; Biofilm S.A. con \$710.044 millones (10%), Mexichem Resinas Colombia S.A. con \$623.970 millones (9%) y Tubos del Caribe Ltda. con \$507.886 millones (7%).

Además de la industria, otro sector que registró un buen nivel de activos fue el de transporte, almacenamiento y comunicaciones, con \$1,010 billones; donde sobresalen empresas dedicadas a la actividad portuaria, tales como: CONTECAR S.A., Sociedad Portuaria Regional Cartagena S.A. y Terminal Marítimo Muelles el Bosque S.A. Otro sector que también sobresale, es el de la construcción, con \$985.592 millones de activos (y una participación de 7,9%), donde se identifican empresas como: Barajas Constructora S.A., Promotora Montecarlo Vías S.A., Barcelona de Indias S.A., entre otras. En general, la industria, el transporte y la construcción, concentraron el 74,3% del total de activos declarados por las 200 empresas más grandes de Cartagena.

Después de la industria; los sectores económicos con los valores de pasivo más alto fueron: la construcción con \$732.114 millones y, el transporte, almacenamiento y comunicaciones con \$606.409 millones. Éstos concentraron el 69% del total de los pasivos de las 200 empresas más grandes.

En relación al patrimonio, las empresas industriales también registraron la mayor participación (68,6%); seguidas por las actividades inmobiliarias, empresariales y de alquiler (\$524.422 millones) y, transporte, almacenamiento y comunicación (\$403.504 millones). Estos tres sectores agruparon el 82,2% del total del patrimonio de las empresas objeto de este estudio.

**Cuadro 2. Distribución porcentual según sectores económicos del nivel de activos, pasivos y patrimonio, 2008**

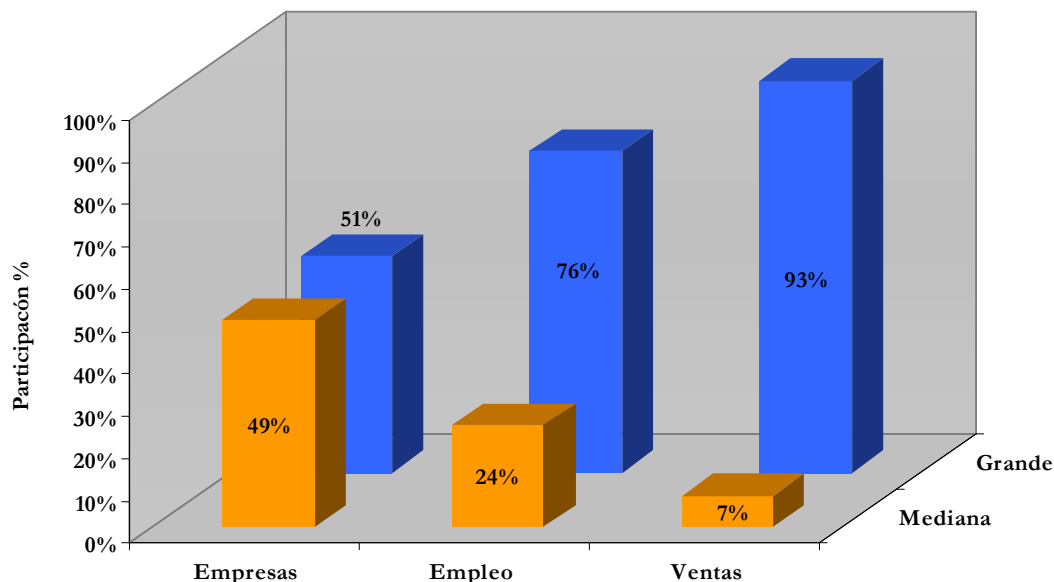
Sector económico	Activos	Pasivos	Patrimonio
Agricultura, ganadería, caza y silvicultura	0,4%	0,3%	0,4%
Pesca	1,2%	2,1%	0,6%
Industria	57,9%	44,2%	68,6%
Suministro de electricidad, gas y agua	5,2%	6,5%	4,3%
Construcción	7,9%	13,5%	3,6%
Comercio al por mayor y al por menor	6,1%	9,1%	3,8%
Hoteles y restaurantes	4,0%	3,6%	4,3%
Transporte, almacenamiento y comunicaciones	8,1%	11,2%	5,8%
Actividades inmobiliarias, empresariales y alquiler	7,6%	7,8%	7,5%
Admón Pública y defensa; Seguridad social	0,4%	0,6%	0,3%
Servicios sociales y salud	0,6%	0,6%	0,7%
Otras actividades de servicios comun.,soc. y pers.	0,4%	0,6%	0,2%
<b>Total</b>	<b>100%</b>	<b>100%</b>	<b>100%</b>

Fuente: Cálculo de los autores basados en el registro mercantil de la Cámara de Comercio de Cartagena

#### ***1.4. Las grandes empresas con mayor participación en el nivel de empleo y en las principales variables financieras.***

Según tamaño, la composición de las 200 empresas más grandes es la siguiente: existen 102 empresas grandes y 98 empresas medianas; las cuales mantienen un total de 11.420 y 3.594 empleados respectivamente. Por su parte, las empresas grandes obtuvieron el mayor nivel de ingresos en el periodo de análisis, con ventas por \$12,764 billones; mientras que las medianas empresas registraron ingresos por \$1,25 billones.

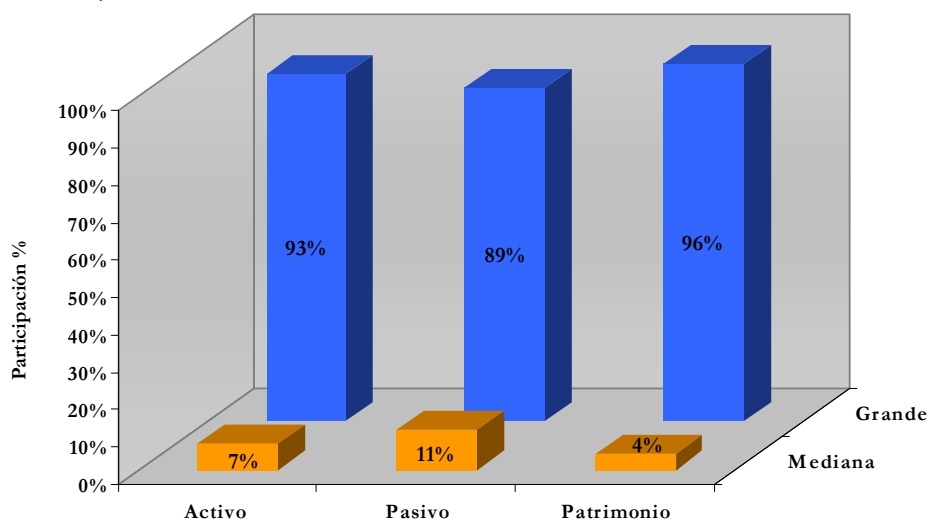
**Gráfico 2. Distribución de empleo, ventas y número de empresas en las 200 empresas más grandes según tamaño, 2008**



Fuente: Cálculo de los autores basados en el registro mercantil de la Cámara de Comercio de Cartagena

Con respecto a las principales variables financieras, las grandes empresas agruparon los valores más altos, con cifras de \$11,505 billones en activos, \$4,825 billones en pasivos y \$6,693 billones en patrimonio.

**Gráfico 3. Distribución de activos, pasivos y patrimonio de las 200 empresas más grandes según tamaño, 2008**



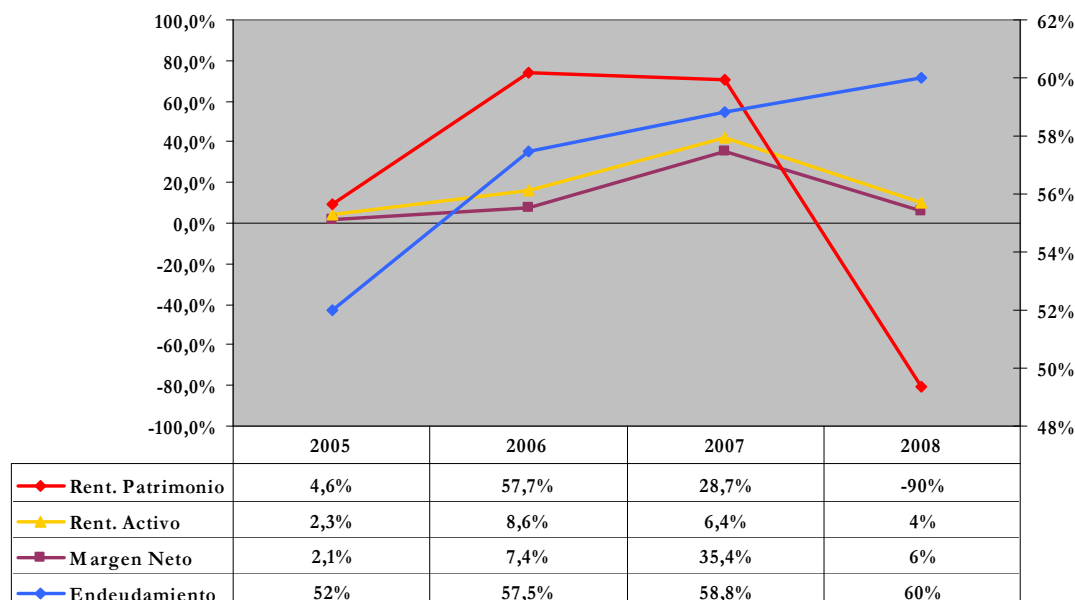
Fuente: Cálculo de los autores basados en el registro mercantil de la Cámara de Comercio de Cartagena

## 2. Indicadores Financieros

### *2.1 Crece el endeudamiento y disminuye la rentabilidad del patrimonio, la rentabilidad del activo y el margen neto de utilidad*

En lo que concierne a las razones financieras, el grupo de las 200 empresas más grandes han mostrado una tendencia creciente a endeudarse, de tal forma que el nivel de endeudamiento pasó de 52% en 2005 a 60% en 2008. En cuanto al margen neto de utilidad y rentabilidad del activo, experimentaron una disminución en el último año, llegando a valores de 6% y 4% respectivamente; cuando el año anterior el conjunto de las 200 empresas obtuvieron una rentabilidad del activo de 6,4%; mientras que el margen neto de utilidad fue de 35,4%. La rentabilidad del patrimonio es el que muestra una disminución sorprendente a nivel general, al pasar de 28,7% en el 2007 a -90% en 2008. Esta disminución general de la rentabilidad del patrimonio se explica por las pérdidas que tuvieron algunas empresas del sector industrial a lo largo del período.

**Gráfico 4. Razones financieras de las 200 empresas 2005 – 2008**



Fuente: Cálculo de los autores basados en el registro mercantil de la Cámara de Comercio de Cartagena

El conjunto de las empresas pertenecientes al sector de la construcción son las más endeudadas, puesto que poseen un nivel de endeudamiento promedio de 81%, el cual es superior al promedio del nivel de endeudamiento de las 200 empresas (60%). En el sector de explotación de minas y canteras, el endeudamiento es de 69%, y en los sectores de comercio al por mayor y al por menor; y otras actividades de servicios comunitarios, sociales y personales, este indicador es de 66%.

Con respecto al margen neto de ganancia; el promedio general es del 6%, siendo el sector de servicios sociales y salud el que mayor margen presentó (29%), seguido por otras actividades de servicios comunitarios, sociales y personales (24%) y hoteles y restaurantes (9%). Las empresas con mayor margen neto fueron Promotora Grand Bay S.A., Futurístico Group S.A., Intensivistas Maternidad Rafael Calvo C. IPS S.A., y Promotora Morros Vitri S.A. Con respecto a la rentabilidad del activo, las

empresas dedicadas a servicios sociales y de salud, fueron las que generaron el mayor rendimiento sobre las inversiones, al obtener una rentabilidad promedio de 22,7%; seguido por el sector de explotación de minas con 7%.

**Cuadro 3. Indicadores financieros según sectores económicos, 2008**

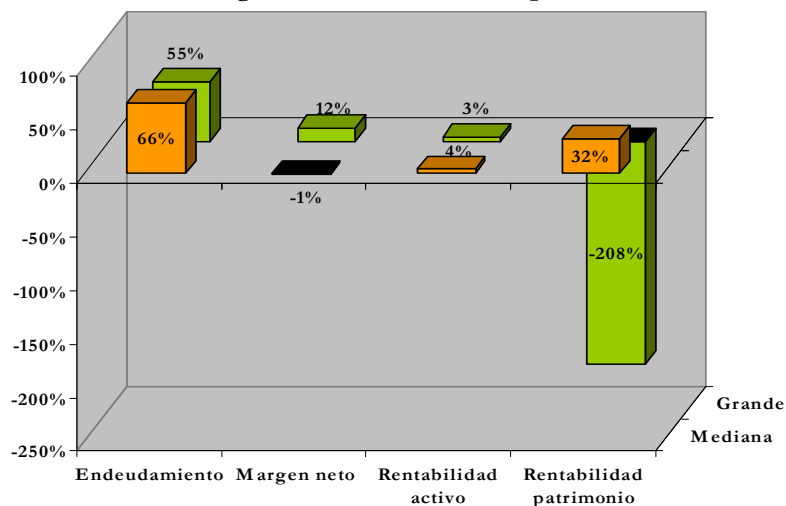
Sector económico	Endeudamiento	Margen neto	Rentabilidad activo	Rentabilidad patrimonio
Agricultura, ganadería, caza y silvicultura	46,2%	3,8%	3,4%	11,0%
Pesca	74,4%	1,4%	1,2%	6,8%
Industria	50,0%	-5,4%	3,4%	-625,9%
Suministro de electricidad, gas y agua	57,8%	4,0%	0,7%	0,2%
Construcción	80,6%	7,2%	1,0%	18,0%
Comercio al por mayor y al por menor	65,2%	8,0%	4,0%	17,3%
Hoteles y restaurantes	49,8%	8,6%	3,9%	16,5%
Transporte, almacenamiento y comunicaciones	45,9%	6,6%	4,5%	11,6%
Actividades inmobiliarias, empresariales y alquiler	55,1%	5,9%	3,2%	51,0%
Admón Pública y defensa; Seguridad social	57,5%	0,3%	0,2%	0,4%
Servicios sociales y salud	42,9%	28,6%	22,7%	194,4%
Otras actividades de servicios comun.,soc. y pers.	65,7%	23,7%	2,0%	-4,5%
<b>Total</b>	<b>60,4%</b>	<b>5,6%</b>	<b>3,7%</b>	<b>-90,4%</b>

Fuente: Cálculo de los autores basados en el registro mercantil de la Cámara de Comercio de Cartagena

De igual forma, el sector de servicios sociales y de salud mostró la mayor rentabilidad promedio en el patrimonio (194,4%); seguido por actividades inmobiliarias, empresariales y de alquiler con 51%. Por su parte, el sector industrial presentó una disminución dramática en la rentabilidad del patrimonio (-609%), arrastrando con ello la rentabilidad patrimonial promedio del conjunto de las 200 empresas.

Los indicadores financieros según el tamaño de empresas; muestran, que la mediana empresa tiene un mayor nivel de endeudamiento, mientras que las grandes empresas presentaron las mayores pérdidas, afectando la rentabilidad del patrimonio.

**Gráfico 5. Razones financieras según el tamaño de las empresas, 2008**



Fuente: Cálculo de los autores basados en el registro mercantil de la Cámara de Comercio de Cartagena

### 3. Las 10 empresas más grandes de Cartagena, 2008

En el año 2008, el 59,3% del total de activos correspondiente al ranking de las 200 empresas más grandes de Cartagena, se concentró en las 10 empresas más grandes, lo que equivale a \$7,359 billones; valor que resultó un 30,9% superior al reportado el año inmediatamente anterior, donde los activos de este conjunto de empresas llegó a los \$5,748 billones.

Dentro de este grupo de empresas; nueve de ellas se han mantenido dentro de las 10 empresas más grandes en los últimos años. De estas nueve empresas cabe destacar: **Biofilm S.A.**, **Abonos Colombianos S.A.**, **Mexichen Resinas de Colombia S.A. (antes Petco S.A.)**, las cuales han estado en el grupo de las diez empresas más grandes de Cartagena desde hace doce años cuando se empezó a realizar el ranking de las 100 empresas más grandes y posteriormente el de las 200 más grandes; también sobresale **Surtigas S.A.** que ha estado en este grupo por ocho años consecutivos; igualmente, se destaca **Zona Franca Agros S.A.** empresa que se constituyó en el año 2007 y en el 2008 entró en el ranking de las 200 ocupando el segundo lugar.

La empresa que salió del ranking de las diez más grandes fue Lamitech S.A. que estuvo por seis años consecutivos, pero este año fue desplazada pasando al décimo primer lugar.

**Cuadro 4. Las 10 empresas más grandes 2007 – 2008**

Posición		Empresa	Activo*		Variación
2008	2007		2008	2007	
1	1	Refinería de Cartagena S.A.	3.110.642	2.478.342	25,51%
2	n.d	Zona Franca Argos S.A.	772.603	n.d	n.d
3	2	BIOFILM S.A.	710.044	674.245	5,31%
4	3	Mexichem Resinas Colombia S.A.	623.970	637.646	-2,14%
5	4	Tubos del Caribe Ltda.	507.886	423.832	19,83%
6	5	Abonos Colombianos S.A.	502.392	364.219	37,94%
7	6	Surtidora de Gas del Caribe S.A.	378.217	342.047	10,57%
8	8	Terminal de Contenedores de Cartagena S.A.	315.613	205.857	53,32%
9	7	Sociedad Portuaria Regional Cartagena S.A.	251.082	271.072	-7,37%
10	9	Hoteles Decameron Colombia S.A.	186.937	183.181	2,05%
<b>TOTAL</b>			<b>7.359.385</b>	<b>5.580.442</b>	<b>31,88%</b>

Fuente: Cálculo de los autores basados en el registro mercantil de la Cámara de Comercio de Cartagena

\* Millones de \$ deflactado con base al IPP de 2008

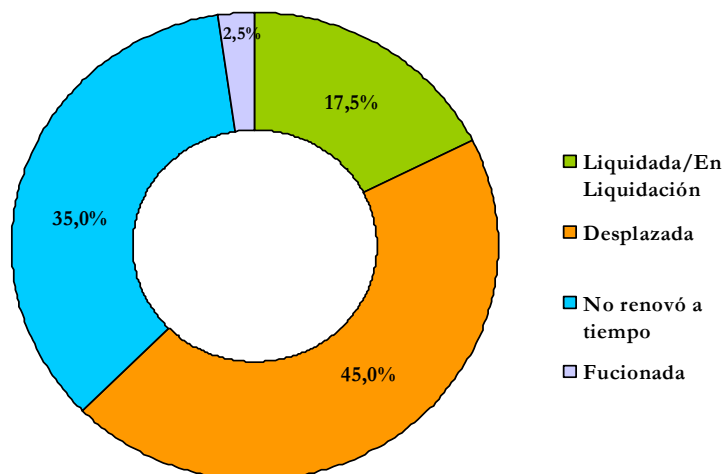
#### 3.1. Las que entraron y salieron del ranking

En el listado de las 200 empresas más grandes de Cartagena, 40 salieron del conteo; 18 de ellas fueron desplazadas porque no alcanzaron el tope necesario en su nivel de activos para entrar en el ranking; 14 no renovaron a tiempo<sup>2</sup>, 6 se encuentran en proceso de liquidación, una se liquidó, y una se fusionó. Como lo muestra el gráfico 6. De igual forma, 40 empresas entraron al conteo debido a que renovaron

<sup>2</sup> Dentro del análisis se incluyen todas las empresas matriculadas y renovadas a 30 de mayo de 2009 (excluyendo las empresas dedicadas a la intermediación financiera) con activos declarados superiores a \$5.392 millones de pesos en el 2009. Las empresas renovadas después de la fecha de corte del estudio, aunque cuenten con activos iguales o superiores a dicho monto, no fueron tenidas en cuenta.

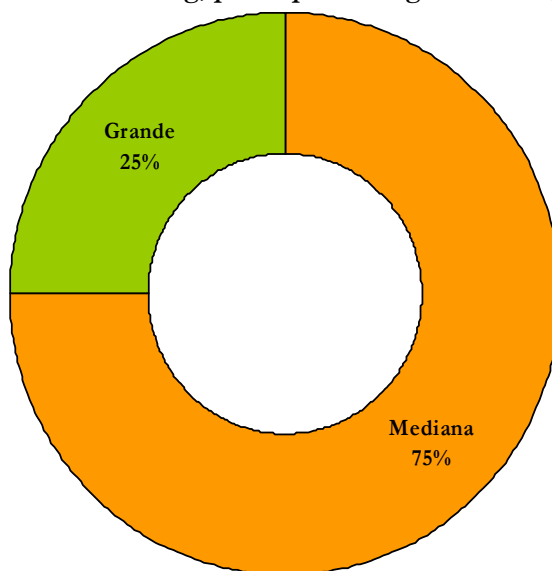
a tiempo y además su nivel de activo le permitió ingresar al ranking; de estas empresas, diez se clasificaron como grandes mientras que las 30 restantes fueron medianas. (Gráfico 7.)

**Gráfico 6. Motivo por el que algunas empresas salieron del ranking de las 200 empresas más grandes del 2008**



Fuente: Cálculo de los autores basados en el registro mercantil de la Cámara de Comercio de Cartagena

**Gráfico 7. Empresas que entran al ranking, participación según tamaño, 2008**



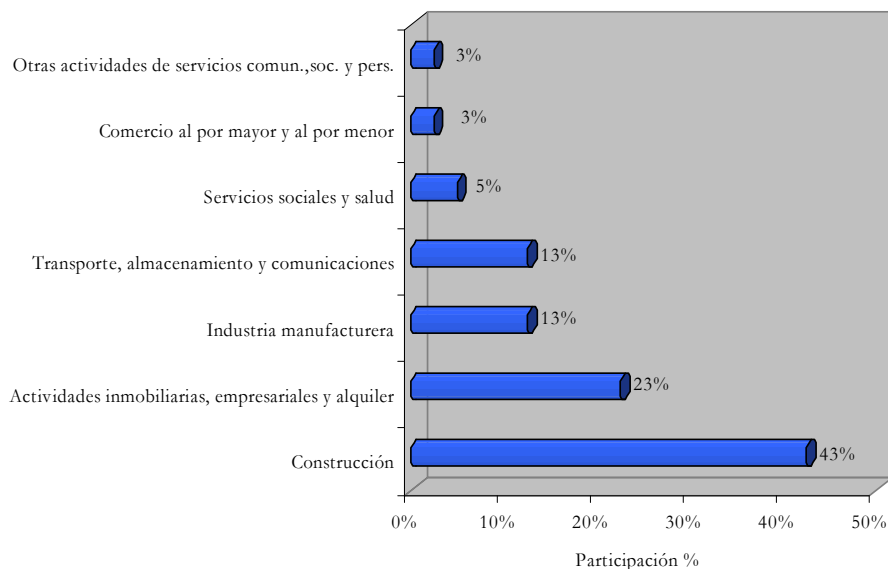
Fuente: Cálculo de los autores basados en el registro mercantil de la Cámara de Comercio de Cartagena

En este orden de ideas, los sectores de mayor representatividad en cuanto a las empresas que ingresaron, fueron en su respectivo orden: la construcción, con 17 empresas, de las cuales 13 eran medianas y 4 eran grandes; las actividades inmobiliarias, empresariales y alquiler, donde ingresaron 9



empresas, de las cuales 8 eran medianas y 1 era grande; el sector industrial, donde ingresaron 4 empresas grandes y 1 mediana. (Gráfico 8).

**Gráfico 8. Empresas que entran al ranking según actividad económica, 2008**



Fuente: Cálculo de los autores basados en el registro mercantil de la Cámara de Comercio de Cartagena

## **Anexos**

**Anexo 1. Las 200 empresas más grandes de Cartagena, 2008 (\* Millones de pesos)**

Posición 2008	Posición 2007	Nombre	CIU	Empleos	Activo*	Pasivo*	Patrimonio*	Ventas*	Utilidad Neta*
1	1	Refinería de Cartagena S.A.	D	96	3.110.642	509.014	2.601.628	5.582.905	-31.388
2	n.d	Zona Franca Argos S.A.	D	343	772.603	219.369	553.234	183.814	17.209
3	2	BIOFILM S.A.	D	220	710.044	394.675	315.369	416.441	-53.387
4	3	Mexichem Resinas Colombia S.A.	D	341	623.970	306.830	317.140	920.561	21.421
5	4	Tubos del Caribe Ltda.	D	873	507.886	236.575	271.311	558.485	73.612
6	5	Abonos Colombianos S.A.	D	276	502.392	262.075	240.317	535.178	65.330
7	6	Surtidora de Gas del Caribe S.A. E.S.P.	E	170	378.217	208.687	169.530	285.768	48.820
8	8	Terminal de Contenedores de Cartagena S.A.	I	164	315.613	206.332	109.281	53.967	362
9	7	Sociedad Portuaria Regional de Cartagena S.A.	I	286	251.082	175.187	75.895	230.980	46.265
10	9	Hoteles Decameron Colombia S.A.	H	1	186.937	100.302	86.635	9.646	1.864
11	10	LAMITECH S.A.	K	145	170.837	83.694	87.144	107.905	197
12	14	Terminal Marítimo Muelles El Bosque S.A.	I	18	149.833	69.156	80.677	20.205	4.938
13	12	Aguas de Cartagena S.A. E.S.P.	E	469	137.858	88.821	49.037	120.844	10.758
14	18	Sociedad de Comercialización Internacional Océanos S.A.	D	1014	131.748	94.966	36.781	94.473	0
15	11	Cartagena II S.A.	K	1	126.172	12.008	114.164	2.787	0
16	13	Tuna Atlantic Ltda.	G	1	126.126	97.936	28.191	27.011	15.031
17	17	Barajas Constructora S.A.	F	1	121.046	110.305	10.741	26.408	503
18	16	Termocandelaria S.C.A E.S.P.	E	25	107.570	35.318	72.252	69.988	7.155
19	26	C.I. Cartagenera de Acuicultura S.A.	B	255	94.635	69.883	24.753	56.508	1.407
20	20	Hotel Santa Clara S.A.	H	273	93.954	46.478	47.476	29.478	2.022
21	19	Compañía Hotelera de Cartagena de Indias S.A.	H	1	91.389	13.557	77.831	40.860	6.527
22	15	Cabot Colombiana S.A.	D	78	90.070	14.568	75.502	105.166	4.710
23	31	Promotora Montecarlo Vías S.A.	F	1	88.617	43.793	44.823	55.575	1.502
24	55	Barcelona de Indias S.A.	F	1	81.593	76.529	5.064	1.432	34

*Las 200 empresas más grandes de Cartagena de Indias en 2008*  
*Área de Investigaciones Económicas*  
*Cámara de Comercio de Cartagena*

Posición 2008	Posición 2007	Nombre	CIU	Empleos	Activo*	Pasivo*	Patrimonio*	Ventas*	Utilidad Neta*
25	n.d	J.P.S. Ltda.	F	2	79.941	16.057	63.883	857	28
26	23	CICON S.A.	F	90	74.801	36.796	38.005	77.909	1.459
27	24	Grupo Hotelero Mar y Sol S.A.	H	397	73.238	6.030	67.208	23.231	2.171
28	41	Promotora Morros EPIC S.A.	K	25	65.600	65.568	32	13	7
29	33	Tuvacol S.A.	G	1	65.338	33.302	32.036	78.843	4.210
30	22	C.I. Geon Polímeros Andinos S.A.	D	24	64.262	36.014	28.249	109.212	3.091
31	25	Álvarez y Collins S.A.	K	14	63.462	3.452	60.010	3.450	944
32	27	TRANSCARIBE S.A.	I	60	62.750	61.982	767	0	31
33	28	Compounding And Masterbatching Industry Limited	D	32	60.225	22.770	37.455	268.768	11.409
34	40	Muelles El Bosque Operadores Portuarios S.A.	I	163	55.329	31.304	24.025	42.757	5.090
35	21	Empresa de Desarrollo Urbano de Bolívar S.A.	L	1	51.835	29.804	22.032	35.519	95
36	35	INDUFRIAL S.A.	D	140	49.434	15.110	34.324	31.994	1.680
37	n.d	Inversiones Cascabel S.A.	D	48	48.209	11.739	36.469	42.079	1.083
38	30	Vigilantes Marítima Comercial Ltda.	K	1375	47.893	23.417	24.476	98.498	294
39	32	POLYBOL S.A.	D	107	47.043	27.691	19.353	40.505	6.692
40	29	Almacén BC S.A.	G	120	46.749	17.957	28.793	24.638	946
41	37	Pescatun de Colombia S.A.	K	3	45.662	198	45.465	2.218	56
42	51	Inversiones CBS S.A.	F	75	44.600	34.588	10.013	9.182	239
43	71	Petrocosta C.I. S.A.	G	45	43.966	20.216	23.750	61.770	326
44	n.d	Glormed Colombia S.A.	D	250	41.530	21.989	19.541	12.124	-1.479
45	45	Polyban Internacional S.A.	D	145	38.123	10.956	27.167	34.120	782
46	42	Urbanizadora del Caribe S.A.	K	12	38.033	1.030	37.003	681	43
47	50	Indupollo S.A.	G	538	36.664	18.560	18.104	60.622	59
48	46	Reforestadora del Caribe S.A.	A	1	36.012	8.413	27.599	1.850	21
49	86	Promotora Morros Ultra S.A.	K	25	34.668	34.648	20	36	6
50	34	Molino de Trigo 3 Castillo	D	110	33.981	7.544	26.437	69.423	1.825

*Las 200 empresas más grandes de Cartagena de Indias en 2008*  
*Área de Investigaciones Económicas*  
*Cámara de Comercio de Cartagena*

Posición 2008	Posición 2007	Nombre	CIU	Empleos	Activo*	Pasivo*	Patrimonio*	Ventas*	Utilidad Neta*
51	72	Astivik S.A.	D	30	33.208	10.972	22.236	24.914	1.629
52	63	Promotora Morros Vitri S.A.	G	25	33.121	33.051	70	54	54
53	44	C.I Petromil S.A.	G	27	33.075	20.687	12.388	0	0
54	52	Kanguroid Ltda.	G	178	32.852	17.540	15.313	12.319	1.431
55	n.d	Extrusa de Colombia S.A.	D	42	32.190	32.153	37	11.181	-8.662
56	74	Comercializadora Internacional Antillana S.A	B	476	31.999	16.169	15.830	54.885	682
57	47	Comercializadora Internacional Casa Ibáñez España S.A.	G	100	30.465	22.455	8.010	21.438	688
58	61	Corporación Plástica S.A	D	250	29.723	18.369	11.354	28.352	500
59	n.d	Promotora Punta Castillo S.A.	F	12	29.623	29.578	45	0	-24
60	165	Promotora Grand Bay S.A.	F	1	29.267	29.041	226	5	19
61	57	Invermas S.A.	K	1	27.862	11.297	16.564	5.301	423
62	39	C.I. Vanoil S.A.	G	24	27.848	25.436	2.412	11.035	2.934
63	110	Comextun Limitada	B	1	27.823	27.497	327	7.441	34
64	53	Sociedad Aeroportuaria de la Costa S.A.	I	1	27.256	16.754	10.501	32.466	6.846
65	64	Royal Andina S.A.	D	76	25.991	5.957	20.035	14.592	1.083
66	59	Editora del Mar S.A.	D	360	25.671	12.915	25.671	19.183	1.569
67	n.d	Colmenaconduit Ltda.	K	3	25.554	7.047	18.507	34.501	3.389
68	54	Puerto de Mamonal S.A.	I	30	25.373	762	24.611	6.630	-369
69	60	Dupont Powder Coatings Andina S.A.	D	1	25.313	16.044	9.269	28.861	1.599
70	92	K.M.C. Ingenieros Ltda.	F	1	24.080	15.910	8.170	16.062	0
71	65	Distribuidora Tropical de Bolívar S.A.	G	60	23.397	14.571	8.826	34.371	1.569
72	48	Promotora Palmetto S.A.	F	1	22.563	22.425	139	20.363	14
73	62	Cimaco Limitada.	G	1	22.440	21.630	809	1.684	115
74	70	Vehículos de la Costa S.A.	G	192	21.865	10.290	11.575	49.089	-542
75	58	Eduardo Monroy Barrera E Hijos S. En C.	K	5	21.838	9.367	12.471	2.466	43
76	123	Navtech S.A.	D	1	21.636	12.829	8.806	13.314	-117
77	100	Noarco S.A.	F	76	21.361	15.481	5.879	26.622	982

*Las 200 empresas más grandes de Cartagena de Indias en 2008*  
*Área de Investigaciones Económicas*  
*Cámara de Comercio de Cartagena*

Posición 2008	Posición 2007	Nombre	CIU	Empleos	Activo*	Pasivo*	Patrimonio*	Ventas*	Utilidad Neta*
78	84	Constructora Amanecer S.A.	F	1	20.872	20.767	105	0	0
79	69	Inversiones J.H.B. & Cia. Ltda.-	K	13	20.650	533	20.117	289	178
80	n.d	Oiltanking Colombia S.A.	I	1	20.516	13.671	6.845	0	0
81	98	Asesoráis y Construcciones S.A.	F	32	20.368	16.080	4.287	24.906	358
82	68	Promotora Plazuela S.A.	K	19	19.756	19.616	140	1.330.436	1.857
83	85	Cartagena Internacional S.A.	F	1	19.318	8.719	10.599	0	53
84	77	Clínica Blas De Lezo S.A.	N	150	19.086	5.982	13.104	16.827	2.860
85	n.d	Promotora Las Olas S.A.	F	1	18.924	18.908	17	160	7
86	49	Nautiport S.A.	I	1	18.841	130	18.711	0	856
87	119	Parque Industrial TLC de las Américas S.A.	K	2	18.348	12.072	6.276	4.319	406
88	81	El Constructor, Inversiones S.A.	G	1	18.249	12.091	6.158	35.193	2.707
89	188	Promotora Puerta del Mar S.A.	F	1	17.689	17.723	-34	0	-3
90	67	Inversiones Salas Araujo & Compañía, S En C.	K	1	17.659	1.639	16.020	6.162	3.955
91	76	Servicios Hoteleros de Bolívar Ltda.	H	63	17.641	3.895	13.746	3.917	433
92	108	Comercializadora Internacional Excedentes y Metales S.A.	D	93	17.635	12.912	4.723	21.772	2.615
93	80	PROELECTRICA & Cia S.C.A. E.S.P.	E	35	17.507	10.697	6.811	25.920	-4.255
94	79	Serviport S.A.	I	84	17.383	3.058	14.325	9.448	-249
95	94	A Tiempo S. A. S	K	25	17.237	12.645	4.592	73.166	576
96	73	Promotora Ronda Real S.A.	K	1	17.112	17.008	104	7.464	67
97	75	Antonio Spath y Cia S.A.	G	37	16.810	9.882	6.928	22.799	2.057
98	113	Electro Construcciones Ltda.	K	7	16.720	15.875	845	11.330	177
99	n.d	Constructora Barcelona de Indias S.A.	F	1	16.712	15.648	1.064	164	23
100	87	Kangupor Limitada.	D	1	15.674	6.962	8.713	16.272	2.568
101	83	Promotora Gran Velero Ltda.	F	1	15.435	15.411	24	0	0
102	78	Movicon S.A.	F	17	15.336	3.793	11.543	10.064	156
103	106	Constructora Ypacarai Ltda.	F	100	14.855	14.856	-139	7.164	6

*Las 200 empresas más grandes de Cartagena de Indias en 2008*  
*Área de Investigaciones Económicas*  
*Cámara de Comercio de Cartagena*

Posición 2008	Posición 2007	Nombre	CIU	Empleos	Activo*	Pasivo*	Patrimonio*	Ventas*	Utilidad Neta*
104	191	Promotora Barajas S.A.	F	1	14.417	14.366	51	0	1
105	n.d	Sociedad Portuaria Puerto Bahía S.A.	I	1	14.358	2.234	12.124	0	225
106	131	Industrias Nuevo Milenio S.A.	D	1	14.031	15.456	-1.426	1.006	-2.601
107	158	Equipos & Transportes y Cia Ltda.	F	1	14.007	12.640	1.367	12.835	885
108	91	Cellux Colombiana S.A.	D	107	13.524	8.023	5.501	11.419	569
109	n.d	Zona Franca de la Candelaria S.A.	I	1	13.185	5.533	7.651	5.421	0
110	112	Coralene S.A	D	66	13.152	7.772	5.380	9.115	367
111	90	Promotora Magna S.A.	F	1	12.893	1.779	11.114	100	83
112	93	Juanautos El Cerro S.A.	G	83	12.756	9.255	3.501	41.651	-220
113	97	Servincluidos Ltda.	H	128	12.698	11.120	1.577	10.454	782
114	157	Dismel Limitada.	G	50	12.115	8.355	3.761	24.675	897
115	116	Distribuciones Pharmaser Limitada	G	15	11.959	9.513	2.446	17.168	1.550
116	111	Ormitch E.U.	F	7	11.911	6.231	5.680	718	-29
117	101	Ferroalquimar S.A.	D	57	11.902	2.282	9.620	6.314	306
118	n.d	Promotora Las Ramblas S.A.	F	19	11.787	11.736	51	0	10
119	163	Barrios Mendoza Luz Helena.	N	70	11.782	4.461	7.322	7.104	1.347
120	95	Neurodinamia S.A.	N	20	11.738	2.538	9.200	8.925	2.798
121	104	Mejía Villegas Constructores S.A.	F	50	11.655	5.225	6.430	35.952	386
122	107	Servicios Técnicos Portuarios S.A.	I	3	11.625	8.902	2.723	14.379	284
123	96	Automotores Fujiyama Cartagena S.A.	G	40	11.505	9.644	1.861	27.592	98
124	56	Concesión Vial de Cartagena S.A.	K	6	11.496	191	11.305	717	405
125	n.d	Brisas del Aire Limitada	K	1	11.204	11.162	42	11.381	32
126	n.d	Promotora Alejandría S.A.	F	1	10.842	10.739	103	0	3
127	n.d	Inversiones y Proyectos LC S.A.	K	1	10.767	0	10.767	0	0
128	140	Zofranca S.A.	K	1	10.767	3.949	6.818	5.132	981
129	129	Inversiones y Negocios S.A.	K	5	10.757	7.912	2.845	2.289	193
130	141	Laguna Morante Ltda. Mantenimiento Industrial.	K	10	10.142	4.037	6.106	14.712	1.245

*Las 200 empresas más grandes de Cartagena de Indias en 2008*  
*Área de Investigaciones Económicas*  
*Cámara de Comercio de Cartagena*

Posición 2008	Posición 2007	Nombre	CIU	Empleos	Activo*	Pasivo*	Patrimonio*	Ventas*	Utilidad Neta*
131	136	Urbaser Colombia S.A. E.S.P.	O	296	10.118	7.625	2.493	13.273	422
132	127	Unión De Inversiones de La Costa Atlántica S.A.	O	445	10.113	4.331	5.782	51.019	441
133	n.d	Las Arenas Limitada	K	1	10.049	9.675	374	7.666	78
134	114	Orlando Murra & Compañía S. En C.	A	18	9.967	6.871	3.096	10.374	679
135	154	Promoambiental Caribe S.A. E.S.P.	O	1	9.916	7.844	2.072	14.346	80
136	109	ETEC S.A.	D	60	9.706	4.201	5.506	16.741	324
137	n.d	Promotora Sandiego S.A.	F	25	9.575	9.433	143	14	14
138	n.d	Promotora Domus S.A.	F	1	9.569	9.466	103	0	280
139	n.d	Promotora La Ermita S.A.	F	15	9.465	9.410	56	19	3
140	118	Europea de Inversiones S.A.	K	1	9.354	8.252	1.101	0	46
141	n.d	Intensivistas Maternidad Rafael Calvo C. IPS S.A.	N	10	9.225	8.576	649	8.643	9.225
142	126	Suministradora de Medicamentos del Caribe S.A.	G	1	9.206	6.297	2.909	11.374	700
143	167	Futurístico Group S.A.	O	29	9.109	2.818	5.653	24	27
144	162	Laboratorios Román S.A.	D	1	9.088	68	9.020	163	0
145	102	Construcciones Metálicas del Caribe Ltda.	D	47	9.080	6.458	2.622	16.941	550
146	137	Todomar C.H.L. Marina S.A.	G	101	9.071	4.791	4.280	10.105	88
147	n.d	Construcciones Civiles Ltda.	F	1	9.036	7.672	1.364	17.657	523
148	n.d	M.V.C. S.A.	F	1	9.031	3.977	5.054	2.172	6
149	n.d	Autentico S.A.	D	1	8.991	7.968	1.024	6.267	-65
150	n.d	CBI Colombiana S.A.	F	1	8.962	7.948	1.014	4.929	784
151	130	Clínica Cartagena del Mar S.A.	N	185	8.897	6.692	2.205	11.003	209
152	143	Codis Colombiana de Distribuciones y Servicios C.I. S.A.	G	30	8.864	6.926	1.938	63.432	223
153	135	Comercial Promotora de Turismo Las Palmas Ltda.	K	1	8.708	2.369	6.338	4	-10
154	115	Mundial de Rodamientos S.A.	G	10	8.675	3.332	5.344	3.978	79
155	122	Distribuidora Costanorte Ltda.	G	18	8.646	6.379	2.267	16.006	39
156	121	Portogas S.A. E.S.P.	E	10	8.555	6.451	2.104	31.676	57
157	128	Drolitoral S.A.	G	90	8.549	3.620	4.929	20.396	-548



*Las 200 empresas más grandes de Cartagena de Indias en 2008*  
*Área de Investigaciones Económicas*  
*Cámara de Comercio de Cartagena*

Posición 2008	Posición 2007	Nombre	CIU	Empleos	Activo*	Pasivo*	Patrimonio*	Ventas*	Utilidad Neta*
158	164	Concesiones y Construcciones Ltda.	F	10	8.484	8.248	237	3.000	170
159	159	Guardián de Colombia S.A.	G	9	8.465	5.683	2.781	42.090	627
160	n.d	Inversiones La Llave de Oro S.A.	O	1	8.456	8.500	-44	8.493	22
161	155	Astemaco Ltda.	G	34	8.395	5.352	3.043	14.530	-200
162	n.d	Promotora Mares S.A.	F	10	8.387	8.309	78	179	36
163	n.d	KSC Suministros S.A.	K	1	8.332	6.647	1.685	15.946	371
164	139	Autobol S.A.	G	1	8.299	2.359	5.940	17.830	1.203
165	n.d	Álvarez Torres E Hijos S En C	K	1	8.192	7.246	947	179	34
166	132	C.I. Comexa S.A.	D	150	8.135	4.777	3.357	10.474	463
167	146	Gema Tours S.A.	I	61	8.094	4.836	3.259	7.428	254
168	117	Henríquez Emiliani & Cia S En C	K	1	8.038	4.964	3.074	1.411	143
169	144	Distribuciones Universal Ltda.	G	1	7.858	6.196	1.662	20.855	268
170	n.d	Palmeral Limitada	F	1	7.808	7.750	58	7.916	39
171	151	Ingelcas y Cia Ltda.	K	15	7.806	6.324	1.482	4.489	53
172	n.d	Grupo Luxor 727 S.A.	F	1	7.800	7.680	120	2	0
173	161	Colventas S.A.	G	30	7.510	3.246	4.264	4.459	435
174	n.d	Promotora Bocagrande S.A.	N	1	7.500	0	7.500	0	0
175	160	Procesadores de Leche del Caribe Limitada	D	70	7.483	4.472	3.011	16.807	848
176	134	Promotora Inmobiliaria Dann Medellín S.A.	H	81	7.472	6.998	474	5.490	173
177	n.d	Interdragados S.A.	F	4	7.293	5.231	2.063	215	-1.045
178	166	C. I. Industrias Químicas Real S.A.	D	30	7.288	4.394	2.894	12.801	186
179	198	Buzca Soluciones de Ingeniería S.A.	F	40	7.200	4.728	2.472	9.263	523
180	133	C.I. Curtiembres Matteucci Ltda.	D	40	7.126	4.606	2.520	14.211	46
181	n.d	O.T.M. Operaciones Técnicas Marinas Limitada	I	1	7.092	4.625	2.467	4.992	171
182	182	Araujo & Segovia S.A.	K	56	6.958	4.588	2.370	5.327	385
183	n.d	Constructora Palmetto Elíptic S.A.	F	1	6.720	6.516	204	15	6
184	138	Ferretería Americana Ltda.	G	0	6.664	5.462	1.202	18.403	19

*Las 200 empresas más grandes de Cartagena de Indias en 2008*  
*Área de Investigaciones Económicas*  
*Cámara de Comercio de Cartagena*

Posición 2008	Posición 2007	Nombre	CIU	Empleos	Activo*	Pasivo*	Patrimonio*	Ventas*	Utilidad Neta*
185	170	Aparta Hotel Don Blas S.A.	H	282	6.604	2.579	4.025	19.035	288
186	n.d	C D I S.A.	K	1	6.510	4.911	1.599	9.411	800
187	197	Equiterra S.A.	F	51	6.357	5.273	1.084	6.441	273
188	n.d	Distribuidora y Papelería Venoplast Ltda.	G	30	6.298	4.190	2.109	6.500	228
189	n.d	Parque Industrial Zona Franca Dexton S.A.	K	0	6.291	6.041	250	0	0
190	179	Inversiones Turísticas del Caribe Ltda. & Cia S. C. A.	H	136	6.282	5.004	1.277	15.469	435
191	173	Gestión Salud S.A.	N	62	6.171	3.019	3.152	12.213	1.313
192	145	Bunkersoil Colombia S.A.	I	40	6.166	421	5.744	6.157	255
193	n.d	Inversiones Cospique Limitada.	K	0	6.122	2.753	3.369	1.406	0
194	175	Sociedad de Comercialización Internacional Recycables S.A.	G	33	5.904	3.503	2.400	24.313	390
195	177	Arede Marine Fuel C.I S.A	G	0	5.870	4.902	968	12.442	50
196	168	Unidad Oftalmológica de Cartagena Ltda.	N	58	5.777	2.037	3.740	3.251	428
197	153	Ramírez Molano & Cia S. En C.	G	1	5.689	4.757	931	25.993	120
198	n.d	OPT S.A.	I	1	5.418	1.521	3.896	9.227	252
199	171	Distribuidora Colombia Ltda.	G	1	5.404	3.131	2.273	12.106	232
200	184	Personalizamos S.A.	F	1	5.392	5.350	43	273	9

Fuente: Cálculos de investigaciones económicas con base en registro mercantil de la Cámara de Comercio de Cartagena

**Anexo 2. Principales variables de las 200 más grandes de Cartagena según actividades económicas, 2008 \*(Millones de pesos)**

Sector económico	Empresas	Empleos	Activo*	Pasivo*	Patrimonio*	Ventas*	Utilidad Neta*
Agricultura, ganadería, caza y silvicultura	2	19	45.978	4.177	30.695	12.224	700
Pesca	3	732	154.458	41.731	40.910	118.834	2.122
Industria	37	5581	7.178.711	1.898.413	4.800.149	9.305.949	126.366
Suministro de electricidad, gas y agua	5	709	649.707	132.315	299.734	534.196	62.535
Construcción	42	659	985.592	321.382	253.341	378.571	8.316
Comercio al por mayor y al por menor	36	1928	756.669	309.379	264.173	876.764	37.862
Hoteles y restaurantes	9	1362	496.213	152.200	300.250	157.580	14.695
Transporte, almacenamiento y comunicaciones	17	916	1.009.913	145.128	403.504	444.057	65.212
Actividades inmobiliarias, empresariales y alquiler	35	1779	946.556	249.113	524.422	1.771.089	17.374
Admón Pública y defensa; Seguridad social	1	1	51.835	29.804	22.032	35.519	95
Servicios sociales y salud	8	556	80.177	29.531	46.872	67.966	18.181
Otras actividades de servicios comun.,soc. y pers.	5	772	47.712	24.693	15.956	87.156	993
<b>Total</b>	<b>200</b>	<b>15.014</b>	<b>12.403.522</b>	<b>3.337.866</b>	<b>7.002.035</b>	<b>13.789.907</b>	<b>354.451</b>

Fuente: Cálculos de investigaciones económicas con base en registro mercantil de la Cámara de Comercio de Cartagena

**Anexo 3. Variables principales según el tamaño de las 200 empresas más grandes de Cartagena, 2008 \*(Millones de pesos)**

Tamaño	Empresas	Empleos	Activo*	Pasivo*	Patrimonio*	Ventas*	Utilidad Neta*
Grande	102	11.420	11.505.054	4.825.139	6.692.830	12.764.419	319.338
Mediana	98	3.594	898.468	588.487	309.205	1.025.488	35.161
<b>Total general</b>	<b>200</b>	<b>15.014</b>	<b>12.403.522</b>	<b>5.413.626</b>	<b>7.002.035</b>	<b>13.789.907</b>	<b>354.499</b>

Fuente: Cálculos de investigaciones económicas con base en registro mercantil de la Cámara de Comercio de Cartagena

**Anexo 4. Indicadores financieros de las 200 empresas más grandes según tamaño y actividad económica, 2008**

Actividades Económicas	Endeudamiento		Margen neto		Rentabilidad activo		Rentabilidad patrimonio	
	Mediana	Grande	Mediana	Grande	Mediana	Grande	Mediana	Grande
Explotación de Minas y Canteras	69%	-	7%	-	7%	-	22%	-
Industria	58%	45%	-19%	1%	2%	4%	23%	-901%
Suministro de electricidad, gas y agua	75%	53%	0%	5%	1%	1%	3%	0%
Construcción	84%	77%	-10%	30%	1%	1%	30%	3%
Comercio al por mayor y al por menor	65%	67%	2%	14%	3%	4%	11%	23%
Hoteles y restaurantes	75%	30%	4%	13%	5%	3%	32%	4%
Transporte, almacenamiento y comunicaciones	42%	49%	3%	10%	3%	6%	5%	16%
Actividades inmobiliarias, empresariales y alquiler	62%	48%	-6%	15%	3%	3%	15%	85%
Admón Pública y defensa; Seguridad social	-	57%	-	0%	-	0%	-	0%
Servicios sociales y salud	45%	31%	30%	17%	24%	15%	219%	22%
Otras actividades de servicios comun.,soc. y pers.	66%	-	24%	-	2%	-	-4%	-
<b>Total general</b>	<b>66%</b>	<b>55%</b>	<b>-1%</b>	<b>12%</b>	<b>4%</b>	<b>3%</b>	<b>32%</b>	<b>-208%</b>

Fuente: Cálculos de investigaciones económicas con base en registro mercantil de la Cámara de Comercio de Cartagena

**Anexo 5. Empresas que salieron del ranking de las 200 empresas más grandes, 2008**

Posición 2007	Empresa	CIU	Tamaño
36	Promotora Morros 3 S.A.	K	Grande
38	Comercializadora Internacional Agroindustrias de Santa Cruz	G	Grande
43	Hospital Bocagrande S.A.	N	Grande
66	Tuvinil de Colombia S.A. "En Reestructuración"	D	Grande
82	Costavision S.A. E.S.P.	I	Grande
88	Constructora San Sebastián S.A.	F	Grande
89	Inversiones Paris Limitada.	H	Mediana
99	Promotora Isabella S.A.	F	Mediana
103	Constructora Bahía 419 S.A.	K	Mediana
105	Continental Foods S.A.	D	Mediana
120	Clinica A.M.I. S.A. I.P.S	N	Mediana
124	Promotora Marina de Baru S.A.	F	Mediana
125	Baru Motor's S.A.	G	Mediana
142	Construcciones Industriales del Caribe S.A.	F	Mediana
147	Pilotos-OTM Limitada	I	Mediana
148	Proyectos S.A.	F	Mediana
149	Amaury Martelo y Cia. S.A.	G	Mediana
150	Herrera Monsalve Adolfo Enrique	G	Mediana
152	Constructora Blauverd Caribe S.A. U	F	Mediana
156	Mono Block S.A.	D	Mediana
169	Fadesa de Colombia S.A.	K	Mediana
172	Comvelmar S.A.	G	Mediana
174	Colcom S.A.	G	Mediana
176	Inversiones Cadnil E Hijo & Cia. S.C.A.	K	Mediana
178	Sociedad de Comercialización Internacional Productores Acuícolas Ltda.	B	Mediana
180	Mercantil del Norte Textilera S.A.	G	Mediana
181	Ramírez Jiménez Guillermo León	G	Mediana
183	Constructora J.H. & Cia Ltda.	F	Mediana
185	Álvarez Cabarcas Limitada	K	Mediana
186	Comercializadora Internacional Todometal S.A.	G	Mediana
187	Comercializadora Internacional C.I. Fortune Global Colombia	G	Mediana
189	Promotora Akashi S.A.	K	Mediana
190	Acueductos y Alcantarillados de Colombia S.A. E.S.P.	E	Mediana
192	Compañía Comercial El Dorado Ltda.	H	Mediana
193	Terminal de Transporte de Cartagena S. A.	F	Mediana
194	Vélez Pareja Ltda.	K	Mediana
195	Impoxmar S.A.	I	Mediana
196	Centro Medico Buenos Aires E.U.	N	Mediana
199	Nemesio Morad & Compañía S En C.	A	Mediana
200	Herrera y Duran Ltda.	F	Mediana

Fuente: Cálculos de investigaciones económicas con base en registro mercantil de la Cámara de Comercio de Cartagena

**Anexo 6. Empresas que entraron al ranking de las 200 empresas más grandes, 2008**

Posición 2008	Empresa	CIU	Tamaño
2	Zona Franca Argos S.A.	D	Grande
25	J.P.S. Ltda.	F	Grande
37	Inversiones Cascabel S.A.	D	Grande
44	Glormed Colombia S.A.	D	Grande
55	Extrusa De Colombia S.A.	D	Grande
59	Promotora Punta Castillo S.A.	F	Grande
67	Colmenaconduit Ltda.	K	Grande
80	Oiltanking Colombia S.A.	I	Grande
85	Promotora Las Olas S.A.	F	Grande
99	Constructora Barcelona de Indias S.A.	F	Grande
105	Sociedad Portuaria Puerto Bahía S.A.	I	Mediana
109	Zona Franca de La Candelaria S.A.	I	Mediana
118	Promotora Las Ramblas S.A.	F	Mediana
125	Brisas del Aire Limitada	K	Mediana
126	Promotora Alejandría S.A.	F	Mediana
127	Inversiones y Proyectos LC S.A.	K	Mediana
133	Las Arenas Limitada	K	Mediana
137	Promotora San Diego S.A.	F	Mediana
138	Promotora Domus S.A.	F	Mediana
139	Promotora La Ermita S.A.	F	Mediana
141	Intensivistas Maternidad Rafael Calvo C. IPS S.A.	N	Mediana
147	Construcciones Civiles Ltda.	F	Mediana
148	M.V.C. S.A.	F	Mediana
149	Autentico S.A.	D	Mediana
150	CBI Colombiana S.A.	F	Mediana
160	Inversiones La Llave de Oro S.A.	O	Mediana
162	Promotora Mares S.A.	F	Mediana
163	KSC Suministros S.A.	K	Mediana
165	Álvarez Torres E Hijos S En C	K	Mediana
170	Palmeral Limitada	F	Mediana
172	Grupo Luxor 727 S.A.	F	Mediana
174	Promotora Bocagrande S.A.	N	Mediana
177	Interdragados S.A.	F	Mediana
181	O.T.M. Operaciones Técnicas Marinas Limitada	I	Mediana
183	Constructora Palmetto Elíptica S.A.	F	Mediana
186	C D I S.A.	K	Mediana
188	Distribuidora y Papelería Venoplast Ltda.	G	Mediana
189	Parque Industrial Zona Franca Dexton S.A.	K	Mediana
193	Inversiones Cospique Limitada.	K	Mediana
198	OPT S.A.	I	Mediana

Fuente: Cálculos de investigaciones económicas con base en registro mercantil de la Cámara de Comercio de Cartagena